

ÚZEMNÍ PLÁN HRADČOVICE



ODŮVODNĚNÍ ÚZEMNÍHO PLÁNU

03/2020

Příloha č.3-0

A.	VYHODNOCENÍ KOORDINACE VYUŽÍVÁNÍ ÚZEMÍ Z HLEDISKA ŠIRŠÍCH VZTAHŮ V ÚZEMÍ.....	5
A.1.	Širší vztahy.....	5
A.2.	Vlastní poloha řešeného území a jeho potenciály	5
A.3.	Koordinace vzájemných vztahů se sousedními obcemi.....	6
A.4.	Soulad návrhu územního plánu s politikou územního rozvoje a územně plánovací dokumentací vydanou krajem.....	6
A.5.	SOULAD NÁVRHU ÚZEMNÍHO PLÁNU S CÍLI A ÚKOLY ÚZEMNÍHO PLÁNOVÁNÍ, ZEJMÉNA S POŽADAVKY NA OCHRANU ARCHITEKTONICKÝCH A URBANISTICKÝCH HODNOT V ÚZEMÍ A POŽADAVKY NA OCHRANU NEZASTAVĚNÉHO ÚZEMÍ.....	12
A.6.	SOULAD NÁVRHU ÚZEMNÍHO PLÁNU S POŽADAVKY STAVEBNÍHO ZÁKONA A JEHO PROVÁDĚCÍCH PRÁVNÍCH PŘEDPISŮ.....	13
A.7.	SOULAD NÁVRHU ÚZEMNÍHO PLÁNU S POŽADAVKY ZVLÁŠTNÍCH PRÁVNÍCH PŘEDPISŮ A SE STANOVISKY DOTČENÝCH ORGÁNŮ PODLE ZVLÁŠTNÍCH PRÁVNÍCH PŘEDPISŮ, POPŘÍPADĚ S VÝSLEDKEM ŘEŠENÍ ROZPORŮ	14
A.8.	ZPRÁVA O VYHODNOCENÍ VLIVŮ NA UDRŽITELNÝ ROZVOJ ÚZEMÍ OBSAHUJÍCÍ ZÁKLADNÍ INFORMACE O VÝSLEDKŮCH TOHOTO VYHODNOCENÍ VČETNĚ VÝSLEDKŮ VYHODNOCENÍ VLIVŮ NA ŽIVOTNÍ PROSTŘEDÍ.....	17
A.9.	STANOVISKO KRAJSKÉHO ÚŘADU PODLE § 50 ODS. 5 STAVEBNÍHO ZÁKONA.....	18
A.10.	SDĚLENÍ, JAK BYLO STANOVISKO PODLE § 50 ODS. 5 ZOHLEDNĚNO, S UVEDENÍM ZÁVAŽNÝCH DŮVODŮ, POKUD NĚKTERÉ POŽADAVKY NEBO PODMÍNKY ZOHLEDNĚNY NEBYLY	18
A.11.	KOMPLEXNÍ ZDŮVODNĚNÍ PŘIJATÉHO ŘEŠENÍ.....	18
A.12.	VYHODNOCENÍ ÚČELNÉHO VYUŽITÍ ZASTAVĚNÉHO ÚZEMÍ A VYHODNOCENÍ POTŘEBY VYMEZENÍ ZASTAVITELNÝCH PLOCH.....	41
B.	VYHODNOCENÍ SPLNĚNÍ POŽADAVKŮ ZADÁNÍ ÚZEMNÍHO PLÁNU	44
C.	VÝČET ZÁLEŽITOSTÍ NADMÍSTNÍHO VÝZNAMU, KTERÉ NEJSOU ŘEŠENY V ZÁSADÁCH ÚZEMNÍHO ROZVOJE (§ 43 ODS.1 STAVEBNÍHO ZÁKONA), S ODŮVODNĚNÍM POTŘEBY JEJICH VYMEZENÍ	51
D.	VYHODNOCENÍ PŘEDPOKLÁDANÝCH DŮSLEDKŮ NAVRHOVANÉHO ŘEŠENÍ NA ZEMĚDĚLSKÝ PŮDNÍ FOND A POZEMKY URČENÉ K PLNĚNÍ FUNKCE LESA.....	51

Přílohy:

Příloha A/: Výpočet hluku z dopravy	59
Příloha B/: Tabulka záboru ZPF	68

(podle přílohy č.7 k vyhlášce č.500/2006 Sb. - Grafická část)

<i>označení</i>	<i>název výkresu</i>	<i>měřítko</i>
II.1	Koordinační výkres	1:5 000
II.1a	Koordinační výkres – detail	1:2 000
II.2	Výkres dopravní a technické infrastruktury	1:5 000
II.3	Výkres předpokládaných záborů ZPF	1:5 000
II.4	Výkres širších vztahů	1:100 000

POUŽÍVANÉ ZKRATKY

AZÚ	<i>aktivní záplavové území</i>
ČOV	<i>čistírna odpadních vod</i>
ČP.	<i>číslo popisné</i>
EVL	<i>evropsky významná lokalita</i>
HZÚ	<i>hlavní zastavěné území obce</i>
CHKO	<i>chráněná krajinná oblast</i>
LBC, RBC, NRBC	<i>lokální, regionální, nadregionální biocentrum</i>
LBK, RBK, NRBC	<i>lokální, regionální, nadregionální biokoridor</i>
OP	<i>ochranné pásmo</i>
OV	<i>Občanská vybavenost</i>
PRVK ZK	<i>Plán rozvoje vodovodů a kanalizací Zlínského kraje</i>
PUPFL	<i>pozemky určené k plnění funkcí lesa</i>
RD	<i>rodinný dům</i>
ÚAP	<i>územně analytické podklady</i>
ÚP	<i>územní plán</i>
ÚPD	<i>územně plánovací dokumentace</i>
ÚSES	<i>územní systém ekologické stability</i>
VN	<i>vysoké napětí</i>
VPO	<i>veřejně prospěšná opatření</i>
VPS	<i>veřejně prospěšné stavby</i>
MŽP	<i>Ministerstvo životního prostředí</i>
ZPF	<i>zemědělský půdní fond</i>
ZÚR ZK	<i>Zásady územního rozvoje Zlínského kraje</i>
PP	<i>Přírodní památka</i>
ŘSD ČR	<i>Ředitelství silnic a dálnic ČR</i>
ÚPP	<i>územně plánovací podklad</i>
PD	<i>projektová dokumentace</i>

A. VYHODNOCENÍ KOORDINACE VYUŽÍVÁNÍ ÚZEMÍ Z HLEDISKA ŠIRŠÍCH VZTAHŮ V ÚZEMÍ

A.1. ŠIRŠÍ VZTAHY

Širší vztahy jsou graficky znázorněny výřezem ze ZÚR ZK v měřítku 1:100 000 ve výkresu II.4 „Výkres širších vztahů“.

Z hlediska širších vztahů řešené území obce Hradčovice spadá do území správního obvodu obce s rozšířenou působností – města Uherský Brod.

Obec Hradčovice se rozprostírá cca ve 200 metrech nadmořské výšky v údolí a na mírném svahu mezi městy Uherské Hradiště a Uherský Brod (ve vzdálenosti přibližně 4 km západně od Uherského Brodu a 9 km východně od Uherského Hradiště).

Obec Hradčovice je součástí mikroregionu „Dolní Poolšaví“, který byl založen za účelem ochrany společných zájmů v různých oblastech lidské činnosti a podpory cestovního ruchu v daném území. Mikroregion Dolní Poolšaví sdružuje devět členů.

Obec Hradčovice je z hlediska **širších dopravních vztahů** napojena na:

- silniční síť silnicí III/05019 Veletiny – Hradčovice – Drslavice – Uherský Brod, resp. silnici I/50 (Brno – Uherské Hradiště – státní hranice České a Slovenské republiky), která prochází jižním okrajem k. ú. Hradčovice,
- železniční síť pomocí celostátní železniční trati č. 341 Staré Město u Uherského Hradiště – Vlárský průsmyk.

Území leží mimo zájmy dopravy vodní, letecké a mimo zájmy výstavby dálnic, resp. rychlostních komunikací.

Z pohledu **technické infrastruktury** jsou významnými prvky el. vedení velmi vysokého napětí VVN 110 kV a VTL plynovod severně od HZÚ Hradčovic.

V oblasti zásobování vodou je řešené území součástí vodárenské soustavy „Luhačovice – Stanovnice – Syrákov – Vlára – Bojkovice“.

Z hlediska **likvidace odpadních vod** spadá obec Hradčovice do nově navrhovaného nadobecního kanalizačního systému „Veletiny – Hradčovice – Lhotka – Drslavice“.

Kromě jižního okraje řešeného území je celé území obce Hradčovice součástí přírodního parku „Prakšická vrchovina“. Část řešeného území je zároveň součástí soustavy chráněných území evropského významu NATURA 2000 – EVL Stráně u Popovic, která zasahuje na západní okraj k. ú. Hradčovice z k. ú. Popovice u Uherského Hradiště.

A.2. VLASTNÍ POLOHA ŘEŠENÉHO ÚZEMÍ A JEHO POTENCIÁLY

Správní území obce tvoří dvě katastrální území, a to k. ú. Hradčovice a k. ú. Lhotka u Hradčovic. Obec sousedí s k. ú. Drslavice, Nedachlebice, Veletiny, Popovice u Uherského Hradiště a Mistřice. Celková výměra obou katastrálních území činí 926 ha.

Spádovým centrem dané oblasti je město Uherský Brod, a to především z pohledu pracovních příležitostí, občanského vybavení apod. Poloha obce při silnici I/50 a v blízkosti města Uherský Brod vytváří předpoklady především pro rozvoj bydlení a ÚP se pro rozvoj těchto potenciálů snaží vytvářet optimální podmínky.

A.3. KOORDINACE VZÁJEMNÝCH VZTAHŮ SE SOUSEDNÍMI OBCEMI

Obec Hradčovice není srostlá s žádnou ze sousedních obcí, a je tak samostatným sídlem.

V Návrhu je řešena koordinace:

- V ÚP jsou vymezeny trasy **cyklistických tras**, přičemž územní plán počítá s návazností přeložek cyklistických tras i na katastrálním území Veletiny, resp. k. ú. Drslavice. Navržené přeložení cyklotras je vyznačeno ve výkrese II.2 „Výkres dopravní a technické infrastruktury“ a ve výkrese II.1 „Koordinační výkres“ (včetně návazností na sousední k. ú.).
- Na k. ú. Drslavice i k. ú. Veletiny počítá Územní plán Hradčovice s návazností nově navrhovaného **kanalizačního sběrače**, který umožní odvedení odpadních vod také z obce Drslavice přes území obce Hradčovice až do ČOV Veletiny.
- V návrhu ÚP je dále řešena koordinace **návazností prvků ÚSES** na sousední k. ú., a to s ohledem na plán společných zařízení, který byl zpracován jako součást komplexních pozemkových úprav.

Územní plán Hradčovice navazuje na územní plány sousedních obcí (Mistřice, Nedachlebice, Drslavice, Veletiny, Popovice) a není s nimi v rozporu.

A.4. SOULAD NÁVRHU ÚZEMNÍHO PLÁNU S POLITIKOU ÚZEMNÍHO ROZVOJE A ÚZEMNĚ PLÁNOVACÍ DOKUMENTACÍ VYDANOU KRAJEM

Soulad návrhu územního plánu s PÚR ČR:

Ve spolupráci s ústředními orgány státní správy a kraji pořídilo Ministerstvo pro místní rozvoj dokument „Politika územního rozvoje České republiky 2008“. Tento dokument byl schválen dne 20. 7. 2009 usnesením vlády č. 929.

Řešené území **není součástí žádné rozvojové osy ani rozvojové oblasti**.

Z dokumentu „Politika územního rozvoje České republiky 2008“ nevyplývají pro pořízení Územního plánu Hradčovice žádné zvláštní požadavky, kromě požadavku na naplnění příslušných republikových priorit územního plánování, který je koncepcí řešení ÚP akceptován.

Soulad ÚP Hradčovice s příslušnými republikovými prioritami PÚR ČR:

- ve veřejném zájmu chrání a rozvíjí přírodní, civilizační a kulturní hodnoty území, včetně urbanistického, architektonického a archeologického dědictví. Zachovává ráz urbanistické struktury území, struktury osídlení a kulturní krajiny (odstavec 14),
- předchází při změnách nebo vytváření urbánního prostředí prostorově sociální segregaci s negativními vlivy na sociální soudržnost obyvatel (odstavec 15),
- při stanovování způsobu využití území upřednostňuje komplexní řešení před uplatňováním jednostranných hledisek a požadavků, které ve svých důsledcích zhoršují stav i hodnoty území (odstavec 16),
- při řešení ochrany hodnot území také zohledňuje požadavky na zvyšování kvality života obyvatel a hospodářského rozvoje území (odstavec 16),
- podporuje polycentrický rozvoj sídelní struktury; vytváří předpoklady pro posílení partnerství mezi městskými a venkovskými oblastmi a zlepšuje tak jejich konkurenceschopnost (odstavec 18),

- vytváří předpoklady pro polyfunkční využívání opuštěných areálů a ploch, navrhuje hospodárné využití zastavěného území a zajišťuje ochranu nezastavěného území a zachování veřejné zeleně, včetně minimalizace její fragmentace (odstavec 19),
- rozvojové záměry, které mohou ovlivnit charakter krajiny, umísťuje do co nejméně konfliktních lokalit (odstavec 20),
- respektuje veřejné zájmy např. ochrany biologické rozmanitosti a kvality životního prostředí, zejména formou důsledné ochrany zvláště chráněných území, lokalit soustavy Natura 2000, mokřadů, ochranných pásem vodních zdrojů, ochrany zemědělského a lesního půdního fondu (odstavec 20),
- upřesněním ÚSES, resp. vyřešením kolizních míst ÚSES jsou vytvořeny územní podmínky pro implementaci a respektování ÚSES a zvyšování a udržování ekologické stability a k zajištění ekologických funkcí krajiny i v ostatní volné krajině a pro ochranu krajinných prvků přírodního charakteru v zastavěných územích, zvyšování a udržování rozmanitosti venkovské krajiny (odstavec 20),
- návrhem ploch občanského vybavení, příp. návrhem některých ploch pro silniční dopravu vytváří podmínky pro rozvoj a využití předpokladů území pro různé formy cestovního ruchu (např. cykloturistika), při zachování a rozvoji hodnot území (odstavec 22),
- návrhem nových ploch pro silniční dopravu (nové účelové komunikace, plochy pro dopravu v klidu) a návrhem nových ploch technické infrastruktury (přeložka el. vedení VN, kanalizace apod.) jsou územním plánem vytvořeny předpoklady pro lepší dostupnost území a zkvalitnění dopravní a technické infrastruktury s ohledem na prostupnost krajiny (odstavec 23),
- při umísťování dopravní a technické infrastruktury zachovává prostupnost krajiny a minimalizuje rozsah fragmentace krajiny (odstavec 23),
- vytváří podmínky pro zvyšování bezpečnosti a plynulosti dopravy, ochrany a bezpečnosti obyvatelstva a zlepšování jeho ochrany před hlukem a emisemi, a s ohledem na to vytváří v území podmínky pro environmentálně šetrné formy dopravy – např. dopravu cyklistickou (odstavec 24).
- návrhem svodného příkopu vytváří podmínky pro preventivní ochranu území a obyvatelstva před potenciálními riziky a přírodními katastrofami v území (záplavy, eroze apod.) s cílem minimalizovat rozsah případných škod (odstavec 25),
- v záplavovém území vymezuje územní plán zastavitelné plochy a umísťuje do nich veřejnou infrastrukturu jen ve výjimečných a odůvodněných případech (odstavec 26),
- vytváří podmínky pro koordinované umísťování veřejné infrastruktury v území a její rozvoj (odstavec 27),
- pro zajištění kvality života obyvatel zohledňuje nároky dalšího vývoje území (odstavec 28),
- koncipuje úroveň technické infrastruktury, zejména dodávku vody a zpracování odpadních vod tak, aby splňovala požadavky na vysokou kvalitu života v současnosti i v budoucnosti (odstavec 30).

Územní plán Hradčovice svým řešením naplňuje veškeré republikové priority stanovené v PÚR ČR s výjimkou těch, které se řešeného území nedotýkají.

Soulad návrhu ÚP s ZÚR ZK:

Správní území obce Hradčovice bylo řešeno v Zásadách územního rozvoje Zlínského kraje, jejichž aktualizace byla vydána formou opatření obecné povahy Zastupitelstvem Zlínského kraje, a to usnesením č. 0749/Z21/12 ze dne 12. 9. 2012. Opatření obecné povahy nabylo účinnosti dne 5. 10. 2012.

Katastrální území Hradčovice a k. ú. Lhotka u Hradčovic je dle ZÚR ZK součástí **rozvojové osy nadmístního významu N-OS2 Olšavsko-Vlárská**. V souladu s úkoly pro územní plánování v této rozvojové ose minimalizuje ÚP negativní vlivy rozvoje na přírodní a krajinné hodnoty v území a vymezuje dostatečné zastoupení veřejné zeleně v urbanizovaných částech.

Obec Hradčovice se dále dle ZÚR ZK nachází v **krajině intenzivní zemědělské**, přičemž pro využívání území platí následující zásady:

- dbát na ochranu a hospodárné využívání zemědělského půdního fondu,
- respektovat historicky cenné architektonické a urbanistické znaky sídel,
- nepotlačovat historické dominanty v pohledově exponovaných příměstských prostorech,
- omezovat rozšiřování „green fields“ ve prospěch adaptace územních rezerv v intravilánech obcí,
- dbát na rozptýlenou dřevinnou vegetaci v krajině a na parkové úpravy v intravilánech obcí.

Tyto zásady jsou územním plánem respektovány.

ZÚR ZK začleňují obec Hradčovice krajinného celku **Uherskobrodsko** a krajinného prostoru **Vlčnovsko**.

V řešeném území se nachází přírodní hodnoty (přírodní rezervace, přírodní park a prvek soustavy Natura 2000), jejichž koncepce ochrany a rozvoj je stanoven v ZÚR ZK. V souladu s úkoly pro územní plánování upřesňuje ÚP územní vymezení lokálních prvků ÚSES a podporuje územní úpravy a opatření vedoucí ke zvýšení retenční schopnosti území a ke kultivaci vodních toků a ploch.

V řešeném území se nachází kulturní hodnoty (území s archeologickými nálezy), jejichž koncepce ochrany a rozvoj je stanoven v ZÚR ZK. V souladu s úkoly pro územní plánování vytváří ÚP územní podmínky pro zachování celistvosti lokalit archeologických nálezů a podporuje územní požadavky na vybudování doprovodné informační vybavenosti.

Z návrhu ZÚR ZK platnému ke dni 10. 9. 2008 vyplynul pro Územní plán Hradčovice následující požadavek, který je zanesen v Zadání ÚP Hradčovice:

- **respektovat nadregionální biocentrum 95: Hluboček (kód VPO: PU03).**
Tento požadavek byl v Územním plánu Hradčovice upřesněn následujícím způsobem - Nadregionální biocentrum 95 – Hluboček se nachází při hranici katastrálních území Hradčovice a Veletiny, resp. Drslavice. Dle současného stavu v území se však toto nadregionální biocentrum nenachází na území obce Hradčovice, ale na k. ú. Veletiny a k. ú. Drslavice, a proto nebylo v řešeném území vymezeno. Ze ZÚR ZK, platné k 5. 10. 2012, nevyplývá pro ÚP požadavek respektovat nadregionální biocentrum č. 95.

Soulad ÚP s prioritami územního plánování ze ZÚR ZK:

- Podporuje udržitelný rozvoj území a vytváří vhodné podmínky pro dosažení vyváženého vztahu mezi nároky na zajištění příznivého životního prostředí, stabilního hospodářského rozvoje a kvalitní sociální soudržnosti obyvatel.
- Preferuje zpřesnění územního vymezení ploch a koridorů podchycených v ZÚR ZK, které jsou nezbytné pro realizaci republikově významných záměrů stanovených pro území v PÚR ČR 2008 a pro realizaci významných krajských záměrů, které vyplývají ze strategických cílů a

rozpisů jednotlivých funkčních okruhů stanovených v Programu rozvoje územního obvodu Zlínského kraje.

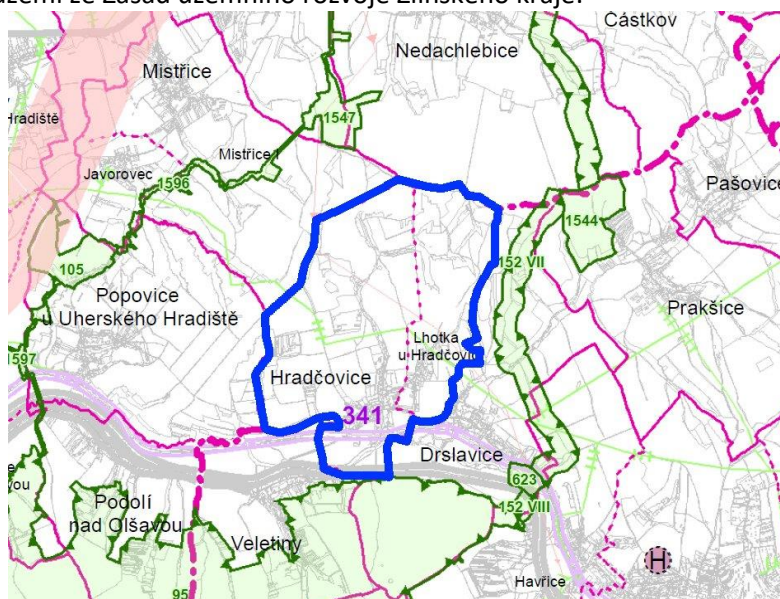
- Soustředí pozornost na územně plánovací podporu přeměny původních a rozvoje nových hospodářských činností v území regionů se soustředěnou podporou státu podle Strategie regionálního rozvoje ČR - obec Drslavice není součástí regionu se soustředěnou podporou státu.
- Podporuje polycentrický rozvoj sídelní struktury kraje. Vytváří funkční podmínky pro zesílení kooperativních vztahů mezi městy a venkovem, s cílem zvýšit atraktivitu a konkurenceschopnost venkovského prostoru a omezovat negativní důsledky suburbanizace pro udržitelný rozvoj území.
- Podporuje vytváření vhodných územních podmínek pro umístění a realizaci potřebných staveb a opatření pro účinné zlepšení dopravní dostupnosti, dopravní vybavenosti a veřejné dopravní obsluhy podle PRÚOZK, PÚR ČR 2008, ZÚR ZK. Přitom současně pamatuje na:
 - Rozvoj a zkvalitnění železniční dopravy a infrastruktury pro každodenní i rekreační využití jako rovnocenné alternativy k silniční dopravě.
 - Rozvoj cyklistické dopravy pro každodenní i rekreační využití, včetně potřeby segregace cyklistické dopravy do samostatných stezek, s využitím vybraných účelových a místních komunikací s omezeným podílem motorové dopravy.
- Podporuje péči o typické a výjimečné přírodní, kulturní a civilizační hodnoty kraje, které vytvářejí charakteristické znaky území, dbá přitom zvláště na:
 - Zachování a obnovu jedinečného výrazu kulturní krajiny v její místní i regionální rozmanitosti a kvalitě životního prostředí, s cílem minimalizovat necitlivé zásahy do krajinného rázu s ohledem na cílové charakteristiky a typy krajiny a podpořit úpravy, které povedou k obnově a zkvalitnění krajinných hodnot území.
 - Umísťování rozvojových záměrů, které mohou výrazně ovlivnit charakter krajiny, do co nejméně konfliktních lokalit.
 - Zachování a citlivé doplnění tradičního výrazu sídel, s cílem nenarušovat historicky cenné urbanistické struktury a architektonické dominanty nevhodnou zástavbou, vyloučit nekonceptní formy využívání zastavitelného území a zamezit urbánní fragmentaci přilehlé krajiny.
 - Zachování krajově pestrých hodnot kulturního dědictví a jeho oblastní charakteristiky.
- Dbá při podpoře stabilizace a rozvoje hospodářských funkcí především na:
 - upřednostňování komplexních řešení před uplatňováním jednostranných hledisek a požadavků.
 - významné sociální vlivy plynoucí z úrovně zabezpečení kvality života obyvatel a obytného prostředí,
 - využití ploch a objektů vhodných k podnikání v zastavěném území, s cílem podpořit přednostně rekonstrukce a přestavby nevyužívaných objektů a areálů (rozšíření stávajících ploch výroby a skladování V 56, 93, přestavby - plocha smíšená výrobní SP 16, plocha smíšená obytná SO 94, 95),
 - hospodárné využívání zastavěného území, zajištění ochrany nezastavěného území, zachování veřejné zeleně a minimalizace jeho fragmentace,
 - výraznější podporu rozvoje hospodářsky významných aktivit cestovního ruchu, turistiky a rekreace (v ÚP je řešena síť cyklotras DS 30, 35, jsou navrženy nové plochy občanského vybavení O 17 apod.),
 - významné ekonomické přínosy ze zemědělství, vinařství a lesního hospodářství,
 - rozvíjení krajských systémů dopravní obsluhy a technické vybavenosti, soustav zásobování energiemi a vodou a na využití vlastních surovinových zdrojů pro výstavbu,
 - zajištění územní ochrany ploch potřebných pro umístění staveb a opatření na ochranu před povodněmi a pro vymezení území určených k rozlivům povodní (nově navržený svodný příkop T* 48),

- vymezování zastavitelných ploch v záplavových územích a umístování veřejné infrastruktury do nich jen ve zcela výjimečných a zvláště odůvodněných případech.
 - vytváření podmínek v zastavěném území a zastavitelných plochách pro zadržování, vsakování a využívání dešťových vod jako zdroje vody a s cílem zmírňování účinků povodní,
 - důsledky náhlých hospodářských změn, které mohou vyvolat změnu v nárocích na formu a rozsah dosavadního způsobu využívání dotčených ploch či koridorů, s cílem zajistit v území podmínky pro jejich opětovné využití.
- Svým řešením územní plán podporuje územní zajištění a přiměřené využívání veškerých přírodních, surovinových, léčivých a energetických zdrojů v území.
 - Považuje zemědělský půdní fond za jedno z nejvýznamnějších přírodních bohatství území a za nezastupitelný zdroj ekonomických přínosů (viz kapitola „D.“ této textové části). Při změnách ve využívání území se snaží navrhnout taková řešení, která mají citlivý vztah k zachování ZPF, minimalizují nároky na jeho trvalé zábory, podporují jeho ochranu před vodní a větrnou erozí.
 - Návrhem vhodné technické infrastruktury (např. návrhem kanalizačního sběrače apod.) je také zajištěna eliminace rizik kontaminace půd.
 - Jsou respektovány zájmy obrany státu a civilní ochrany obyvatelstva a majetku.
 - Koordinuje utváření koncepcí územního rozvoje kraje a obcí s utvářením příslušných strategických rozvojových dokumentů kraje. Jsou sladěny územní a politické aspekty souvisejících řešení a je prověřena možnost jejich naplnění v konkrétních podmínkách území kraje.
 - Podporuje zlepšení funkční a prostorové integrace území kraje s územím sousedících krajů a obcí České republiky a s územím sousedících krajů a obcí Slovenské republiky. Dbá na potřeby koordinací s dotčenými orgány sousedících území a spolupracuje s nimi při utváření rozvojových koncepcí překračujících hranici kraje a státní hranici.

Řešení v Územním plánu Hradčovice tak naplňuje veškeré priority stanovené v aktuální verzi rozvojového dokumentu ZÚR ZK s výjimkou těch, které se řešeného území nedotýkají, nebo nejsou v podrobnosti zpracované ÚPD rozlišitelné.

Žádné další požadavky pro řešené území ze ZÚR ZK nevyplývají.

Výřez řešeného území ze Zásad územního rozvoje Zlínského kraje:



Soulad návrhu ÚP s dalšími koncepčními a rozvojovými dokumenty vydanými krajem:

Koncept snižování emisí a imisí Zlínského kraje a Územní energetická koncepce Zlínského kraje

„Integrovaný krajský program snižování emisí oxidu siřičitého, oxidu dusíku, těžkých organických látek a amoniaku“ a „Integrovaný program ke zlepšení kvality ovzduší Zlínského kraje“ schválila dne 7. 11. 2010 Rada Zlínského kraje usnesením č. 0886/R22/05 - Pro Územní plán Hradčovice nevyplývají z tohoto koncepčního dokumentu žádné konkrétní požadavky.

„Územní energetická koncepce Zlínského kraje“ – z této koncepce nevyplývají žádné konkrétní požadavky pro ÚP Hradčovice.

Plán rozvoje vodovodů a kanalizací

Plán rozvoje vodovodů a kanalizací Zlínského kraje“ schválilo dne 20. 10. 2004 Zastupitelstvo Zlínského kraje usnesením č. 770/Z26/04. Požadavky vyplývající z tohoto dokumentu jsou uvedeny v kapitole A.11. této textové části a jsou zpracovány do návrhu územního plánu.

Plán odpadového hospodářství kraje

„Plán odpadového hospodářství Zlínského kraje“ schválilo dne 22. 9. 2004 Zastupitelstvo Zlínského kraje usnesením č. 727/Z25/04. Územní plán Hradčovice je zpracován v souladu s tímto dokumentem.

Koncepce a strategie ochrany přírody a krajiny Zlínského kraje

Územní plán Hradčovice je zpracován v souladu s tímto dokumentem.

Krajinný ráz Zlínského kraje

Z uvedeného koncepčního rozvojového materiálu nevyplývaly pro řešené území žádné konkrétní požadavky.

Koncepce rozvoje cyklopropravy na území Zlínského kraje

Kromě obecně platných požadavků vyplývajících z tohoto dokumentu je na území obce Hradčovice navrhována významná regionální cyklistická trasa R4. V územním plánu je tento požadavek respektován, přičemž jsou na území obce Hradčovice navrhovány nové účelové komunikace umožňující vedení cyklistické trasy ve směru Veletiny – Hradčovice – Drslavice.

Plán oblasti povodí Moravy

Plán oblastí povodí Moravy schválilo dne 16. 9. 2009 Zastupitelstvo Zlínského kraje usnesením č. 0163/Z07/09. Tento dokument navrhuje opatření k dosažení cílů ochrany vod jako složky životního prostředí. Územní plán Hradčovice je zpracován v souladu s tímto dokumentem.

Strategie rozvoje Zlínského kraje

Z této strategie nevyplývaly pro řešené území žádné konkrétní požadavky.

Aktualizace Generelu dopravy ZK

Oproti požadavkům ve schváleném zadání ÚP Hradčovice byl v návrhu posouzen také soulad s rozvojovým dokumentem „Aktualizace Generelu dopravy“, který schválilo zastupitelstvo Zlínského kraje usnesením č. 0625/Z18/11 dne 14. 12. 2011. Územní plán Hradčovice je zpracován v souladu s tímto dokumentem.

A.5. SOULAD NÁVRHU ÚZEMNÍHO PLÁNU S CÍLI A ÚKOLY ÚZEMNÍHO PLÁNOVÁNÍ, ZEJMÉNA S POŽADAVKY NA OCHRANU ARCHITEKTONICKÝCH A URBANISTICKÝCH HODNOT V ÚZEMÍ A POŽADAVKY NA OCHRANU NEZASTAVĚNÉHO ÚZEMÍ

Hlavní cíle nového Územního plánu Hradčovice:

- vytvořit základní urbanistické předpoklady pro další výstavbu a udržitelný rozvoj celého řešeného území
- řešit základní požadavky současné generace a přitom neohrozit podmínky pro plnohodnotný život budoucích generací

Hlavní úkoly při zabezpečení rozvoje obce jsou:

- a/ rozvoj kvalitního bydlení (rozšíření nabídky ploch pro bydlení jako předpoklad pro postupné zvyšování počtu trvale bydlících obyvatel) – všechny návrhové plochy BI,
- b/ zachování stávající urbanistické struktury a původního vesnického rázu obce včetně respektování kulturního a architektonického dědictví (existující památky místního významu nejsou novými rozvojovými záměry znehodnoceny)
- c/ stabilizace základní občanské vybavenosti v centrální části obce – návrhová plocha O 17
- d/ všestranný rozvoj ekonomického potenciálu především v lokalitě u nádraží – návrhové plochy V 56, 93
- e/ zachování a podpora rozsáhlé velkoplošné zemědělské činnosti v celém území
- f/ vytvoření příznivých podmínek pro rozvoj kvalitní technické a dopravní infrastruktury, potřebné pro další rozvoj obce.
- g/ vytvoření optimálních podmínek pro zachování dochovaného krajinného rázu, ochranu stávajících přírodních hodnot území a také pro posilování ekologické stability v území.

Nedílnou součástí ÚP je ochrana a další zkvalitňování životního prostředí. V obci byly zpracovány KPÚ. ÚP je respektuje a dále rozvíjí komplexní ochranu krajiny – návrhové plochy krajinné zeleně a plochy přírodní.

Územní plán vytváří vhodné podmínky pro hospodárné vynakládání prostředků z veřejných rozpočtů.

Příkladem je vymezení a hlavní rozvojové plochy pro podnikání (výroba, skladování, manipulace), shodně s původní ÚPD v prostoru za nádražím.

Tato plocha je z urbanistického, ekonomického a historického hlediska pro podnikání nejlépe situována.

Hlavní zásady ochrany kulturních hodnot:

- respektování původního historického vývoje obce, zachování a rozvoj urbanistické struktury, a základní dopravní struktury – ÚP respektuje historický vývoj a urbanistickou strukturu. Dopravní struktura je doplněna a rozšířena o plochy nových účelových komunikací, umožňujících vedení cyklistické trasy ve směru Veletiny – Hradčovice – Drslavice.
- vytvoření podmínek pro ochranu dochovaného historického stavebního fondu obce, ochrana kulturního a architektonického dědictví, přičemž nejsou stávající památky novými rozvojovými záměry znehodnocovány – ÚP respektuje nemovité kulturní památky a památky místního významu, nenavrhuje plochy, které by památky znehodnocovaly.

Hlavní zásady civilizačních hodnot:

- kvalitní rozvoj technické a dopravní infrastruktury, která vytváří příznivé podmínky pro další rozvoj obce.

Hlavní zásady ochrany přírodních hodnot:

- maximálně možný rozvoj životního prostředí - v ÚP je velká pozornost věnovaná ochraně a rozšiřování všech kategorií „ploch zeleně“ s důrazem na dořešení plně funkčního ÚSES v celém řešeném území – ÚP navrhuje dostatečné množství ploch sídelní a krajinné zeleně a ploch přírodních s funkcí ÚSES, včetně interakčních prvků.

Soulad ÚP s požadavky na ochranu nezastavěného území

ÚP Hradčovice důsledně chrání nezastavěné území.

Uspořádání zastavitelných ploch je řešeno v návaznosti na zastavěné území - stávající urbanizované plochy v krajině jsou respektovány:

- a/ přednostně jsou navrženy k zástavbě proluky a lokality urbanisticky související s hlavním zastavěným územím obce. Územní plán Hradčovice v souladu s dalšími úkoly a cíly územního plánování umísťuje nové zastavitelné plochy do nezastavěného území pouze výjimečně.
- b/ nevyhnutelný rozvoj obce mimo zastavěné území obce je řešen v souladu s potřebami a rozvojem obce a s ohledem na životní prostředí a ekologickou únosnost území
- c/ v ÚP je velká pozornost věnovaná ochraně a rozšiřování všech kategorií „ploch zeleně“ s důrazem na dořešení plně funkčního ÚSES v celém řešeném území.

Evropsky významná lokalita Stráně u Popovic (CZ0723425) je v územním plánu respektovaná a chráněná.

- d/ součástí ÚP je respektování šetrného hospodaření s přírodními zdroji
- e/ zvyšování ekologické stability území ÚP řeší v souladu s KPÚ.

Závěr: ÚP je v souladu s cíli a úkoly územního plánování.

A.6. SOULAD NÁVRHU ÚZEMNÍHO PLÁNU S POŽADAVKY STAVEBNÍHO ZÁKONA A JEHO PROVÁDĚCÍCH PRÁVNÍCH PŘEDPISŮ

Územní plán je zpracován v souladu s ustanoveními stavebního zákona a jeho prováděcích právních předpisů.

A.7. SOULAD NÁVRHU ÚZEMNÍHO PLÁNU S POŽADAVKY ZVLÁŠTNÍCH PRÁVNÍCH PŘEDPISŮ A SE STANOVISKY DOTČENÝCH ORGÁNŮ PODLE ZVLÁŠTNÍCH PRÁVNÍCH PŘEDPISŮ, POPŘÍPADĚ S VÝSLEDKEM ŘEŠENÍ ROZPORŮ

Územní plán je zpracován v souladu s požadavky zvláštních právních předpisů.

Řešení souladu požadavků a připomínek ze „Stanoviska nadřízeného orgánu ÚP k návrhu ÚP Hradčovice“ ze dne 18.12.2012:

<i>bod</i>	<i>požadavek, připomínka</i>	<i>jak bylo řešeno</i>
B. Posouzení		
a/	Koordinace širších vztahů – návaznost kanalizačního sběrače	Trasa kanalizačního byla upravena tak, aby navazovala na k.ú.Veletiny a řešení bylo v souladu s PRVK ZK.
b/	Soulad s PÚR – respektování vyhlášených záplavových území	Podrobné řešení v Odůvodnění kap. A.11.
c/	Soulad s ZÚR ZK– respektování vyhlášených záplavových území	Podrobné řešení v Odůvodnění kap. A.11.
	Plochy výroby	Nově navržena plocha V 93, část plochy V 56, na kterou je vydáno územní rozhodnutí – stavba výrobní haly – vymezena jako stav, zbylá část ponechána jako návrhová, V 55 vypuštěna, V 57 vypuštěna a zpracována jako stávající plocha výroby.
	Plochy bydlení individuálního	plocha BI 1 byla zmenšena tak, aby nezasahovala do záplavového území, plocha BI 14 byla vyřazena.
	NRBC č.95 Hluboček	NRBC č. 95 Hluboček je z návrhu ÚP vypuštěno, tento požadavek v aktualizovaných ZÚR ZK již není.
C. ostatní		
	Změna zařazení plochy TV 48	Plocha TV 48 byla překvalifikovaná na plochu T*48.
	Řešení protipovodňových opatření	ÚP navrhuje plochu T*48 – viz. Návrh kap. E.3., Odůvodnění kap. A.11.
	Plochy s rozdílným způsobem využití	Kapitola upravena v souladu s metodikou ZK a v souladu s novelou stavebního zákona a příslušných vyhlášek. Byl vypuštěn termín „plocha“ a tam kde to bylo možné, byly vypuštěny termíny „pozemek, stavba, zařízení“. Pokud je to možné, je jako hlavní využití uváděn pouze jeden účel.
	Podrobnosti ÚP	Návrh ÚP byl přepracován v souladu s novelou stavebního zákona a příslušných vyhlášek.
	Územní studie	Kapitola byla upravena.
Odůvodnění		
	Soulad TE 50, TO 87, TV 50, 87	Označení ploch bylo upraveno.

Vyhodnocení stanovisek dotčených orgánů obdržených v rámci projednávání návrhu Územního plánu Hradčovice dle § 50 stavebního zákona:

dotčený orgán	stanovisko dotčeného orgánu	vyhodnocení
<i>Ministerstvo průmyslu a obchodu, Na Františku 32, 110 15 Praha 1</i>	Bez připomínky. V k.ú. Hradčovice a k.ú. Lhotka u Hradčovic se nenacházejí výhradní ložiska nerostných surovin.	-
<i>ČR – Ministerstvo obrany, Svatoplukova 2687/84 615 00 Brno – Židenice</i>	Bez připomínek	-
<i>Hasičský záchranný sbor Zlínského kraje, Boženy Němcové 834, 686 01 Uherské Hradiště</i>	Souhlasné stanovisko	-
<i>Obvodní báňský úřad pro území krajů Jihomoravského a Zlínského, Cejl 13, 601 42 Brno</i>	Bez připomínek	-
<i>Městský úřad Uherský Brod, odbor životního prostředí a zemědělství, Masarykovo nám. 100 688 17 Uherský Brod</i>	Vodní hospodářství Odpadové hospodářství Ochrana přírody a krajiny Státní správa lesů Odbor stavebního úřadu a územního plánování Odbor dopravy Vše bez připomínek	-
<i>Ministerstvo zemědělství, Pozemkový úřad Uherské Hradiště Protzkarova 1180, 686 01 Uherské Hradiště</i>	Pozemkový úřad Uherské Hradiště nemá námitek proti předloženému opatření obecné povahy – ÚP obce Hradčovice. Upozorňuje, že v k.ú. Hradčovice a k.ú. Lhotka u Hradčovic proběhly pozemkové úpravy a je zde schválený plán společných zařízení, který je třeba respektovat. V případě změny je pak nutné zajistit, aby všechny dotčené pozemky byly i nadále zpřístupněné polními cestami	Plán společných zařízení z KPÚ je do ÚP zpracovaný.
<i>Krajský úřad Zlínského kraje, odbor životního prostředí a zemědělství, T. Bati 21 761 90 Zlín</i>	Koordinované stanovisko Za úsek ochrany ZPF: K upravené dokumentaci po vypořádání požadavků uplatněných ve „Výzvě k doplnění dokumentace Návrhu územního plánu Hradčovice“ ze dne 24. 10. 2012 uplatňuje kladné stanovisko. Za úsek ochrany přírody: Zůstává platné stanovisko ze dne 20. 1. 2011 Za úsek dopravy: Splněny podmínky uplatněné v zadání	Na základě Výzvy k doplnění z KÚ ŽP ze dne 24.10.2012 byla z ÚP vypuštěna lokalita OS 18 a bylo dopracováno zdůvodnění zaboru ZPF.

<p>MÚ Uherský Brod Odbor ŽP 688 17</p>	<p>Vodní hospodářství</p> <p>Odpadové hospodářství</p>	<p>Bez připomínek</p>	
<p>Ministerstvo dopravy, nábřeží L. Svobody 12/1222 110 15 Praha 1</p>	<p>Správa železniční dopravní cesty, Dlážděná 1003/7 110 00 Praha 1</p> <p>Ředitelství silnic a dálnic ČR, Odbor přípravy staveb Šumavská 33, 612 54 Brno</p>	<p>V nově vymezených rozvojových či přestavbových lokalitách v OP dráhy požadujeme zařadit objekty a zařízení, pro které jsou stanoveny hygienické hlukové limity (BI 14), do funkčního využití podmínečně přípustného. Podmínka bude znít, že v dalším stupni projektové přípravy bude prokázáno nepřekročení maximální přípustné hladiny hluku v chráněných vnitřních i venkovních prostorech staveb a venkovních prostorech.</p> <p>V jižní části k.ú. severně od stávající silnice I/50 v jejím OP je navrženo LBC Záříčí (P 85, 86; WT 58). Požadujeme respektování § 30 a § 32 Zákona č. 13/1997 Sb., o pozemních komunikacích, v aktuálním znění K návrhu ÚP Hradčovice nemáme další připomínky</p>	<p>Návrhová plocha B1 14 byla z Návrhu ÚP Hradčovice vypuštěna.</p> <p>Respektováno.</p>
<p>Úřad pro civilní letectví Letiště Ruzyně 160 08 Praha 5</p>		<p>Bez připomínek</p>	<p>-</p>
<p>Povodí Moravy, Dřevařská 11 601 75 Brno</p>		<p>Z hlediska plánování v oblasti vod není uvedený záměr v rozporu se zájmy hájenými plánem oblasti povodí. Z hlediska dalších zájmů chráněných zákonem č. 245/2001 Sb., souhlasíme s uvedeným stanoviskem Upozorňuje, že:</p> <ul style="list-style-type: none"> - dešťové vody budou v maximální možné míře uváděny do vsaku, jímány a využívány k zálivce. „Vlastníci pozemku jsou povinni zajistit, aby nedocházelo ke zhoršování odtokových poměrů, odnosu půdy erozní činností vody a dbát o zlepšování retenční schopnosti krajiny“ (§ 27) - správci vodního toku mohou při výkonu správy vodního toku užívat pozemky sousedící s korytem, a to nejvýše do 6m od břehové čáry toku - realizaci nově navržené zástavby podmiňujeme řádným odkanalizováním v souladu s § 38 vodního zákona 	<p>Likvidace dešťových vod na vlastních pozemcích vsakováním bude řešena v podrobnější PD.</p> <p>Odkanalizování obce je navrženo v souladu s PRVK ZK.</p> <p>Návrhové plochy jsou řešeny tak, aby nedošlo ke zhoršení odtokových poměrů – v souladu s Plánem</p>

	<ul style="list-style-type: none"> - v ÚP bude navrženo řešení nezhoršení odtokových poměrů a vymezení prostorů pro potřebná technická opatření (k zachycení navýšeného povrchového odtoku) - je požadováno respektovat záplavové území vodního toku Olšava 	<p>společných zařízení KPÚ.</p> <p>Záplavová území jsou v ÚP respektována. Výjimku tvoří návrhové plochy v blízkosti nádraží – viz. Odůvodnění kap. A.11.</p>
<p><i>RWE GasNet</i> <i>Klišská 940/96</i> <i>401 17 Ústí nad Labem</i></p>	<p>V ÚP požadováno:</p> <ul style="list-style-type: none"> - respektovat stávající plynárenská zařízení včetně jejich OP a bezpečnostních pásem v souladu se zákonem č. 458/2000 Sb. - zakreslit plynárenská zařízení v aktuálním stavu a rovněž nově navržená v detailech části ÚP 	<p>Je respektováno.</p>

Řešení souladu požadavků a připomínek ze „Stanoviska k návrhu Územního plánu Hradčovice k částem řešení, které byly od společného jednání změněny“ ze dne 12.11.2013:

<i>připomínka</i>	<i>jak bylo řešeno</i>
U ploch P, Z a L aj. nepřípustné využití nenaplnuje výslovné vyloučení	Upraveny regulativy ploch K, Z*, P, Z, L, viz. Návrh kap. F.2.
Dát do souladu výčet VPS v textové a grafické části	Z tabulky veřejně prospěšných staveb byla vypuštěna VPS T4 87, viz. Výkres I.3.
Do Výkresu veřejně prospěšných staveb, opatření a asanačí doplnit veřejná prostranství	Doplněno.
Dát do souladu návrhovou plochu P 86	Je v souladu.

A.8. ZPRÁVA O VYHODNOCENÍ VLIVŮ NA UDRŽITELNÝ ROZVOJ ÚZEMÍ OBSAHUJÍCÍ ZÁKLADNÍ INFORMACE O VÝSLEDKÁCH TOHOTO VYHODNOCENÍ VČETNĚ VÝSLEDKŮ VYHODNOCENÍ VLIVŮ NA ŽIVOTNÍ PROSTŘEDÍ

V průběhu projednávání Zadání Územního plánu Hradčovice nebyl vznesen požadavek na vyhodnocení vlivů na udržitelný rozvoj území.

Ve smyslu stanoviska dotčeného orgánu k návrhu Zadání ÚP Hradčovice není nutno posoudit územní plán z hlediska vlivů na životní prostředí a lze vyloučit jeho významný vliv na evropsky významnou lokalitu.

A.9. STANOVISKO KRAJSKÉHO ÚŘADU PODLE § 50 ODS. 5 STAVEBNÍHO ZÁKONA

Vyhodnocení vlivů územního plánu na udržitelný rozvoj území se nezpracovává.

A.10. SDĚLENÍ, JAK BYLO STANOVISKO PODLE § 50 ODS. 5 ZOHLEDNĚNO, S UVEDENÍM ZÁVAŽNÝCH DŮVODŮ, POKUD NĚKTERÉ POŽADAVKY NEBO PODMÍNKY ZOHLEDNĚNY NEBYLY

Vyhodnocení vlivů územního plánu na udržitelný rozvoj území se nezpracovává.

A.11. KOMPLEXNÍ ZDŮVODNĚNÍ PŘIJATÉHO ŘEŠENÍ

Územního plán Hradčovice je zpracován v souladu se zněním **zákona č. 183/2006 Sb., o územním plánování a stavebním řádu** (stavební zákon), **Vyhláškou č. 501/2006 Sb. o obecných požadavcích na využívání území** a **Vyhláškou č. 500/2006 Sb., o územně analytických podkladech, územně plánovací dokumentaci a způsobu evidence územně plánovací činnosti**, zejména s přílohou č.7, která specifikuje obsah grafické a textové části územního plánu.

Návrh územního plánu Hradčovice je zpracován v souladu s **Metodikou digitálního zpracování územně plánovací dokumentace pro GIS pro kraj Zlínský**.

Při vymezování zastavěného území se vycházelo z hranice současně zastavěného území obce, obsažené v dosud platném ÚPO Hradčovice. Hranice byla doplněna na základě údajů katastru nemovitostí a skutečností zjištěných průzkumem území ve smyslu právní úpravy (§ 58 zákona č. 183/2006 Sb.) a koordinována s údaji z ÚAP pro ORP Uherský Brod ke dni 1. 4. 2013.

Zastavitelné plochy se vymezují pro zabezpečení vyváženého rozvoje obce, zejména doplněním funkcí bydlení, občanské vybavení, výroba a skladování, s nezbytným rozvojem dopravní a technické infrastruktury.

Zastavitelné plochy bydlení v rodinných domech a plochy smíšené obytné jsou vymezeny rovnoměrně pro celé území obce, resp. v těsné návaznosti na zastavěné území obce. Při stanovování koncepce se vycházelo jak z historicky vzniklé urbanistické struktury, tak ze zájmu o výstavbu rodinných domů v řešeném území.

Vymezení zastavitelných ploch občanského vybavení, plochy smíšené výrobní a ploch výroby a skladování vychází ze zhodnocení dosavadního vývoje obce.

Celkovou urbanistickou koncepci dotváří dopravní a technická infrastruktura, která je rovněž doplňována novými zastavitelnými plochami s cílem zabezpečení udržitelného rozvoje území.

Plochy přestavby se vymezují k obnově či opětovnému využití, v současné době neefektivně využívaných částí, zastavěného území. V řešeném území se vymezuje plocha přestavby pro rozvoj ploch smíšených výrobních a plochy přestavby v návrhových plochách smíšených obytných.

V zastavěném území se předpokládá průběžná obnova stavebního fondu v souladu se stanovenými podmínkami pro využití ploch s rozdílným způsobem využití.

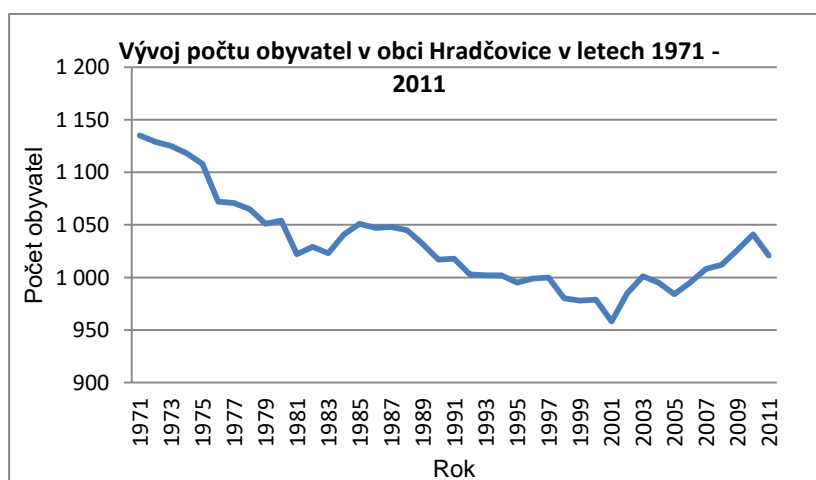
OBYVATELSTVO A BYTOVÝ FOND

Důvodem přijatého řešení je především posílení funkce bydlení prostřednictvím ploch pro nové rodinné domy, vytvoření harmonického prostředí pro obyvatele obce v souladu s ochranou hodnot území a vytvoření podmínek pro pozitivní demografický vývoj. Nejrozsáhlejší plochy bydlení jsou navrženy v těsné návaznosti na severovýchodní část HZÚ Hradčovic. Uvedené řešení tak zajistí přirozený rozvoj sídla, přičemž bude zároveň zachován tradiční výraz původní zástavby.

Územní plán vychází při navrhování nových ploch pro bydlení z následujících demografických údajů:

Retrospektivní vývoj počtu obyvatel (v období 1971 – 2011):

Rok:	Počet obyvatel:
1971	1135
1981	1022
1991	1018
2001	958
2011	1015



Zdroj: Český statistický úřad

Z uvedeného populačního vývoje vyplývá, že se počet trvale bydlících obyvatel obce Hradčovice v průběhu 70. až 90 let minulého století snižoval, přičemž v roce 2001 dosáhl svého minima, a poté docházelo opět většinou k nárůstu počtu obyvatelstva.

Obecně lze říci, že počet obyvatel v obci je významně ovlivněn především migrací. Přirozený přírůstek není tak výrazný, za sledované období se pohyboval častěji v kladných číslech, a k přirozenému úbytku dochází nejvíce v období mezi lety 1991 – 2004. K úbytku obyvatel migrací dochází téměř v celém období mezi lety 1971 – 2000. Od roku 2001 se na růstu počtu obyvatel podílí především kladný migrační přírůstek, ale také kladný přirozený přírůstek.

Prognóza vývoje obyvatelstva

Prognóza dalšího vývoje počtu obyvatelstva bude závislá na vývoji věkové struktury obyvatel v obci a s ní související přirozené obměně a na migračních tendencích. Pravděpodobně nejvyšší vliv bude mít faktor pracovního dojíždění do okolních sídel a s tím spojené nároky na bydlení a možnosti nabídky občanské vybavenosti. Aktivní bilance stěhování obyvatelstva bude klíčová pro další nárůst obyvatelstva.

Věková struktura obyvatel v obci Hradčovice (SLDB 2011):

0 – 14 let.....	14,7%
15 – 64.....	78,1%
65+.....	17,2%

Výhledový počet obyvatel:

Rok 2015..... 1 047

Rok 2025..... 1 068

Výhledový počet obyvatel byl stanoven na základě Projekce obyvatelstva České republiky, kterou vypracoval ČSÚ. **Tato prognóza předpokládá v roce 2015 nárůst počtu obyvatel cca o 2 % a v roce 2025 zvýšení o 4 % oproti roku 2009.**

Bytový fond

Vývoj počtu trvale obydlených domů, bytů a průměrný počet obyvatel na byt:

Rok:	Počet trvale obydlených domů:	Počet trvale obydlených bytů:	Průměrný počet obyvatel na byt:
1970	299	303	3,75
1980	284	288	3,65
1991	277	289	3,5
2001	264	281	3,4
2011	273	311	3,3

Výhledová potřeba bytového fondu v obci Hradčovice:

Posuzovaný parametr	Rok:	
	2015	2025
Výhledový počet obyvatel:	1047	1068
Odhad průměrného počtu osob na byt:	3,2	3,0
Potřeba bytů v návrhovém období:	328	356
Přirozený úbytek bytového fondu:	10	25
Celková potřeba bytového fondu:	338	381

Pozn.: Průměrný počet osob na byt byl určen extrapolací hodnot zjištěných ČSÚ v uplynulých 30 letech.

Z těchto prognóz vyplývá, že do roku 2025 bude potřeba cca 70 nových bytů.

Údaje o návrhových plochách bydlení, na kterých se předpokládá výstavba nových rodinných domů:

Označení plochy pro bydlení:	Plocha (ha):	Předpokládaný počet bytů:
BI 1	0,4672	4
BI 2	0,0276	1
BI 3	0,0354	1
BI 4	0,1040	1
BI 5	0,3014	3
BI 6	0,3664	3
BI 8	1,3043	3
BI 9	5,6895	20
BI 11	0,3346	1
BI 12	0,6237	3
BI 13	0,8337	3
BI 15	0,5345	8
BI 19	0,3288	3
Plochy bydlení, které jsou v HZÚ Hradčovic zakresleny jako stávající, a které je také možné využít pro výstavbu rodinných domů:	cca 2 ha	17
<i>Celkem</i>	<i>cca 13 ha</i>	<i>71</i>

Z výše uvedených tabulek vyplývá, že jsou v řešeném území navrženy dostatečné plochy pro bydlení, které uspokojí budoucí poptávku. Navržení dostatečného počtu ploch pro bydlení je jedním z účinných nástrojů jak dosáhnout udržení a následně zvyšování počtu obyvatel v obci. Počet obyvatel má vliv na občanské vybavení, rozvoj školství a podnikatelských aktivit, péči o mládež, o mladé rodiny a seniory.

Navržené plochy pro bydlení individuální nejsou primárně určeny pouze pro obyvatele obce Hradčovice, ale i pro zájemce z širšího okolí. Rozvojové plochy bydlení jsou navrhovány v plochách přilehlých k zastavěnému území.

Největší rozvoj bydlení je plánován při severním, resp. severovýchodním okraji obytné zástavby (plochy BI 8, 9, 11, 12, 13). Dále se jedná o lokalitu při západním okraji HZÚ (plochy BI 1, 2, 15, 19), a také při jihovýchodním okraji HZÚ (plochy BI 3, 4, 5, 6). Ve volné krajině nejsou nové plochy bydlení navrhovány.

V plochách BI lze umísťovat drobné podnikání a služby nerušícího a neobtěžujícího charakteru, tedy takové, které svým charakterem a kapacitou nenarušují, neomezují a neohrožují užívání staveb a zařízení ve svém okolí a nezhoršují životní prostředí v souvisejícím území (hluk, čistota ovzduší, dopravní zátěž, pohoda bydlení). V plochách BI lze povolit podnikatelskou činnost a služby, které nevyžadují samostatnou stavbu pro tuto činnost, lze je provozovat v bytě či rodinném domě, případně v k němu příslušné drobné stavbě, hospodářské budově - například kadeřnictví a podobné osobní služby, ordinace, právní, daňové a účetní poradenství a služby, drobná řemeslná výroba, oprava elektrospotřebičů, obuvi, maloobchodní prodejny apod.

Návrhové plochy pro bydlení individuální:

BI 1 – tato plocha bydlení se nachází při západním okraji HZÚ a přímo na něj navazuje. Oproti původnímu záměru byla plocha modifikována vzhledem ke kolizi se záplavovým územím zdokumentované povodně. Lokalita je přístupná ze stávající místní komunikace. Vodovod a kanalizace jsou již k ploše přivedeny, plynovod je územním plánem k této návrhové ploše nově navržen. Plocha byla převzata z předchozí ÚPD, přičemž je nutno respektovat el. vedení VN a jeho ochranné pásmo, do kterého plocha zasahuje.

BI 2 – tato nová plocha bydlení se nachází při jihozápadním okraji HZÚ a přímo na něj navazuje. Tvar plochy byl upraven takovým způsobem, aby nezasahovala do OP celostátní železniční trati. Plocha je dopravně dostupná pomocí stávající silnice III. třídy. Inženýrské sítě jsou již k hranici pozemku přivedeny.

BI 3 – tato návrhová plocha bydlení se nachází při jihozápadním okraji k. ú. Lhotka u Hradčovic, přičemž přímo navazuje na HZÚ. Plocha je dopravně dostupná pomocí stávající místní komunikace. Inženýrské sítě jsou již k hranici pozemku přivedeny.

BI 4 – tato nově navržená plocha bydlení se nachází při východním okraji k. ú. Hradčovice, přičemž přímo navazuje na HZÚ. Plocha je dopravně dostupná pomocí stávající místní komunikace. Inženýrské sítě jsou již k hranici pozemku přivedeny.

BI 5, 6 – tyto plochy bydlení se nachází při jihovýchodním okraji HZÚ a přímo na něj navazují. Plochy jsou dopravně dostupné pomocí stávající místní komunikace. Inženýrské sítě jsou již k hranici pozemku přivedeny. Plochy byly převzaty z předchozí ÚPD, přičemž tvar plochy BI 5 byl upraven tak, aby plocha nezasahovala do rozhledového trojúhelníku křižovatky.

BI 8, 9 – jedná se o návrhové plochy bydlení, které se nachází při severovýchodním okraji HZÚ a přímo na něj navazují. Plocha BI 8 je dopravně dostupná pomocí stávající místní komunikace, přičemž inženýrské sítě jsou již k této ploše přivedeny. Plochou BI 8 prochází stávající el. vedení VN, které je nutno respektovat. Plocha BI 8 byla převzata z předchozí ÚPD. Návrhovou plochou BI 9

prochází v současné době el. vedení VN. Územní plán proto navrhuje demontáž stávajícího el. vedení VN a nově navrhuje přeložku el. vedení VN tak, aby došlo k optimálnímu využití navržených ploch bydlení (viz grafická část ÚP). Umístění jednotlivých objektů, resp. návrh technické a dopravní infrastruktury v rámci plochy BI 9, bude řešeno v územní studii, kterou územní plán na této ploše vymezuje (územní_studie_1).

BI 11, 12, 13 – tyto nově navržené plochy bydlení se nachází při severovýchodním okraji HZÚ a přímo na něj navazují. Plochy jsou dopravně dostupné pomocí stávající místní komunikace. Vodovod je již k plochám přiveden, kanalizace a plynovod je územním plánem k těmto návrhovým plochám nově navržen. Plochy se nachází uvnitř ochranného pásma vysílače, které je nutno zohlednit a respektovat při umisťování nových objektů.

BI 15 – tato plocha je nově navržena při severozápadní okraji HZÚ. Plocha bude dopravně dostupná pomocí stávající místní komunikace, kromě STL plynovodu, který je k této ploše nově navrhován, jsou zbylé inženýrské sítě již zavedeny.

BI 19 – jedná se o návrhovou plochu bydlení, která rozšiřuje stávající plochu bydlení. Plocha byla převzata z předchozí ÚPD.

OBČANSKÁ VYBAVENOST

Občanské vybavení je jednou ze základních funkčních složek sídel, která určuje standard životní úrovně obyvatel a jeho životní styl. Do občanského vybavení řadíme ty objekty, které slouží k periodickým potřebám obyvatel.

Základní občanské vybavení v obci je situováno ve středu obce. Objekty OÚ, pošty, ZŠ, kostela a restaurace jsou vedle sebe po obou stranách hlavní silnice. Hřbitov je ve svahu nad kostelem, ve vzdálenosti cca 150m od kostela oddělený od HZÚ pásem zeleně.

V plochách O - plochy občanského vybavení lze umisťovat nevýrobní služby, tj. služby, které nemají přítomnou výrobní složku a výrobní služby nerušícího charakteru - jako nerušící nelze povolit autoservisy, klempírny, lakovny, truhlárny, betonárky, čerpací stanice pohonných hmot apod., a rovněž takové provozy, které vyžadují vstup těžké nákladní dopravy do území.

Plochy pro tělovýchovu a sport zůstávají i nadále beze změn:

- jihozápadně od HZÚ (fotbalové hřiště)
- plocha v blízkosti budovy obecního úřadu (víceúčelové hřiště)
- a ve východní části HZÚ (hřiště v k. ú. Lhotka u Hradčovic)

Územní plán nepočítá s výrazným rozvojem občanského vybavení a navrhuje pouze jednu plochu občanského vybavení pro rozšíření stávající plochy občanského vybavení. Další výstavba bude závislá na společenské poptávce, finančních možnostech a na podnikatelských aktivitách.

Návrhová plocha občanského vybavení:

O 17 – plocha se nachází v centrální části HZÚ, přičemž rozšiřuje stávající plochu občanského vybavení. Plocha byla převzata z předchozí ÚPD. Napojení na dopravní, resp. technickou infrastrukturu bude řešeno pomocí stávajícího průjezdního úseku silnice III/05019, resp. pomocí stávajících inženýrských sítí.

VEŘEJNÁ PROSTRANSTVÍ

Současná veřejná prostranství v obci ÚP doplňuje a rozšiřuje. Většinou se jedná o vytvoření potřebných veřejně přístupných ploch u nové zástavby BI. Jedna z důležitých návrhových ploch se nachází u hřbitova. Současné plochy veřejných prostranství kolem hřbitova jsou nedostatečné. Návrhová plocha **P* 89** vyřeší tento nedostatek. Obec již zahájila potřebné přípravy.

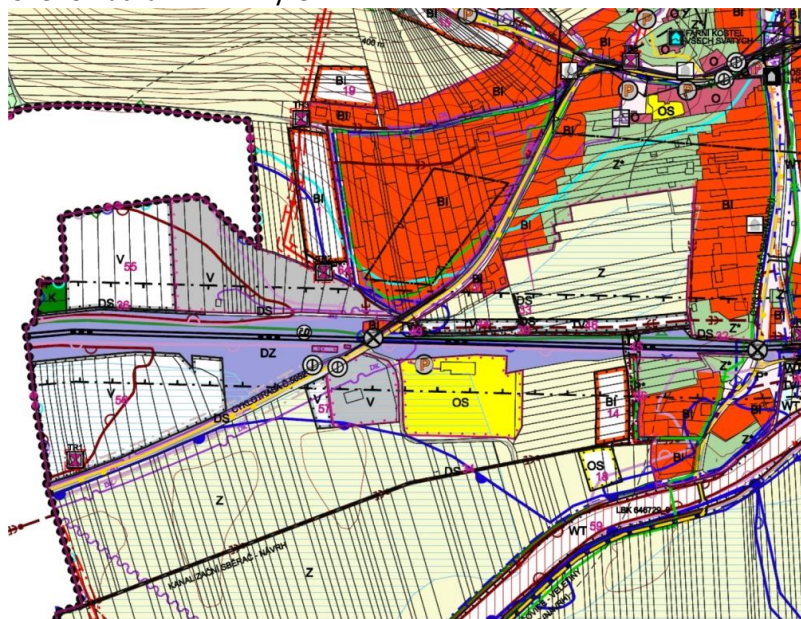
VÝROBA

Dle údajů ČSÚ (z roku 2011) vyjíždělo za prací denně mimo obec 328 obyvatel z celkového počtu 489 ekonomicky aktivních obyvatel. Převážná část obyvatel dojížděla za zaměstnáním do okolních obcí v rámci okresu. Ekonomicky aktivní obyvatelé, kteří za zaměstnáním mimo obec nevyjížděli, byli zaměstnáni především v místních podnikatelských činnostech a službách.

Potřeba a zvýšení počtu vhodných pracovních příležitostí v obci bude v budoucnosti záviset na celkovém ožívování ekonomiky a rozvoji blízkého okolí i celého regionu.

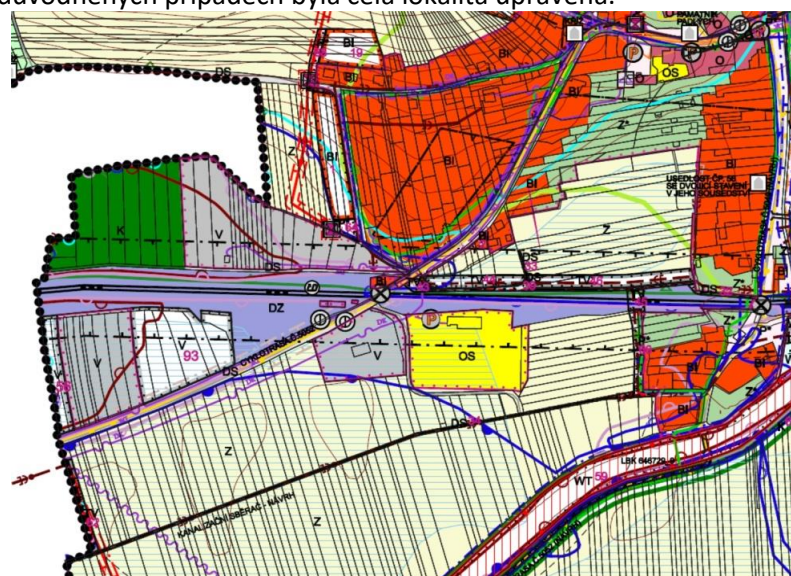
Návrhové plochy výroby a skladování:

V ÚP Hradčovice byly **hlavní návrhové plochy pro výrobu** navrženy v souladu s původní ÚPD v prostoru u vlakového nádraží. – viz. výřez.



Původní návrh ÚP – koordinační výkres

Jednalo se o ucelenou lokalitu po obou stranách železniční trati s výbornou dopravní dostupností a výhodnou polohou v rámci HZÚ. Vzhledem k požadavku PÚR ČR 2008 a požadavku ZÚR ZK na vymezování zastavitelných ploch a umístování veřejné infrastruktury v záplavových územích jen ve výjimečných a odůvodněných případech byla celá lokalita upravena.



Upravený návrh ÚP – koordinační výkres

Úpravy ÚP Hradčovice podle požadavků nadřízeného orgánu a odůvodnění umístění ploch v záplavovém území:

- 1/ Návrhová plocha pro bydlení **BI 14** byla z ÚP vyřazena
- 2/ Návrhová plocha **V 55** byla z ÚP vyřazena a na jejím místě ponechána stávající krajinná zeleň K
- 3/ Návrhová plocha pro bydlení **BI 1** byla zmenšena tak, aby nezasahovala do záplavového území
- 4/ Návrhová plocha **V 56** byla upravena podle nových skutečností – v části plochy už probíhá výstavba nového výrobního areálu firmy SEMEKO s.r.o.
- 5/ Úzký pruh pozemku ve směru západním od budovaného areálu je do ÚP zapracován jako návrhová plocha **V 56** – důvody tohoto řešení viz. bod 9
- 6/ Širší pozemek ve směru východním mezi budovaným areálem a nádražím je zapracován do ÚP jako návrhová plocha **V 93** – důvody tohoto řešení viz. bod 9
- 7/ Plocha **V 57** byla do ÚP zapracována jako stávající plocha výroby. Území je součástí areálu výroby a bylo nepřesně zakresleno.
- 8/ Návrhová plocha pro kanalizační sběrač byla na hranicích s k.ú.Veletiny upravena tak, aby navazovala na trasu vymezenou v ÚP Veletiny
- 9/ Hlavní důvody pro jejich ponechání v ÚP jsou:
 - Celá plocha je **dlouhodobě vedena v platném ÚP jako návrhová pro výrobu.** Plocha leží v sevření mezi železničním koridorem a stávající místní komunikací, což výrazně zvyšuje dostupnost potenciálních výrobních provozů a souvisejících činností. Rozvoj podnikatelských aktivit přinese nové možnosti pracovních příležitostí.
 - **Pro obec je to zásadní a strategická rozvojová plocha pro podnikání. Je dlouhodobě sledována a jiné území se srovnatelnými parametry v obci není.**
 - Plocha je v optimálním místě z hlediska urbanistických vazeb:
 - ✓ situování návrhových ploch pro výrobu v lokalitě u nádraží umožňuje pracovníkům z obcí ve směru Uherský Brod, Bojkovice na straně jedné a Uherské Hradiště, Kunovice, Staré Město na straně druhé bezproblémové a ekonomicky přijatelné dojíždění do práce vlakem
 - ✓ plochy je mimo HZÚ ale na okraji obce v přímém dosahu potřebné technické infrastruktury
 - ✓ plocha má výborné dopravní napojení silniční i železniční
 - ✓ plocha je pro svou nízkou zemědělskou kvalitu dlouhodobě zemědělsky nevyužívaná
 - V současnosti zde staví firma SEMEKO s.r.o. nový výrobní areál. Plochy **V 56 a 93** by v případě, že nebudou využity v souladu s dosud platným ÚP, zůstaly jako "zbytkové" bez možnosti řádného využití.
 - Výstavba v plochách bude probíhat v souladu s protipovodňovými opatřeními a v souladu s pokyny a požadavky správce toku tak, aby nedošlo ke zhoršení průtokových poměrů.
 - Obec Hradčovice patří do příhraniční oblasti a jako mnoho dalších se dlouhodobě potýká s nedostatečnou nabídkou pracovních míst přímo ve svém k.ú.

Z výše uvedených závažných důvodů obec považuje tento případ za mimořádný a výjimečný a spolu se zpracovatelem ÚP trvá na ponechání návrhových ploch pro výrobu V 56, 93 v ÚP. Jiné řešení by bylo naprosto nekoncepční a pro obec by mělo velmi negativní důsledky.

Návrhové plochy smíšeného využití:

Cílem vzniku nových ploch smíšeného využití je rozšíření nabídky pracovních míst v obci a snížení počtu obyvatel Hradčovic vyjíždějících za prací mimo obec. Územní plán vymezuje v centru místní části Lhotka návrhovou plochu smíšenou výrobní, která umožní rozvoj kombinovaného podnikání a dále plochy smíšené obytné navazující na stávající plochu SP, které lze využít rovněž pro bydlení.

SP 16 – tato plocha smíšená výrobní, která se nachází v severovýchodní části HZÚ, je navržena v místě stávající plochy BI – jedná se tak o plochu přestavby. Kanalizace a plynovod jsou již k ploše přivedeny, vodovod je územním plánem k této návrhové ploše nově navržen.

SP 91 – návrhová plocha byla vypuštěna z důvodu nového řešení v této lokalitě na základě námitek uplatněných k návrhu opatření obecné povahy - Územní plán Hradčovice pro veřejné projednání.

SO 94, 95 – plochy smíšené obytné vznikly rozdělením a přehodnocením původně navrhované plochy smíšené výrobní SP 91 v severovýchodní části HZÚ. Část plochy SP 91 byla vymezena jako stávající plocha smíšená výrobní - jedná se o pozemky, na kterých je umístěn stávající objekt provozovny firmy MONIFORM zkolaudovaný již v roce 1995.

Zbýlá část původní plochy SP 91 byla rozdělena na dvě návrhové plochy smíšené obytné, které již **neumožňují využití lokality pro těžkou, rušící výrobu**, čímž vyšla obec namítajícím vstříc.

Plocha **SO 94** je vymezena k realizaci záměru vlastníka pozemků na rozšíření provozovny o vývojové centrum. V této ploše s hlavním využitím pro bydlení smíšené a přípustným využitím pro služby, občanskou vybavenost, technickou infrastrukturu a zeleň je možné umístit **pouze takové provozy, které nebudou mít na okolní objekty a jejich obyvatele rušící a obtěžující vliv**. Jako nerušící a neobtěžující lze povolit malosériovou a řemeslnou výrobu, služby, a činnosti související s výzkumem a vývojem, včetně skladování pro potřeby těchto využití, které svým charakterem a kapacitou nenarušují užívání staveb a zařízení ve svém okolí a nezhoršují nad přípustnou míru životní prostředí v souvisejícím území (hluk, čistota ovzduší, dopravní zátěž). Jako nerušící nelze povolit autoservisy, klempírny, lakovny, truhlárny, betonárky apod., a rovněž takové provozy, které vyžadují vstup těžké nákladní dopravy do území.

Na ploše **SO 95 není možné umísťovat objekty výroby a podnikání**, přípustné činnosti umožňují v této ploše umísťovat pouze občanskou vybavenost, služby, související dopravní a technickou infrastrukturu a zeleň. Plocha tedy umožní vlastníkovu pozemků zamýšlené řešení parkování, ukládání odpadů apod.

ÚP rovněž stanovuje maximální výšku zástavby v těchto plochách. Jedná se o plochy přestavby.

REKREACE

Územní plán Hradčovice řeší rozvoj rekreace velmi umírněným rozsahem.

Stávající plochy rekreace jsou vymezeny v západní části řešeného území, přičemž zde částečně dochází ke kolizi s EVL Stráně u Popovic (CZ0723425). Proto jsou (v souladu se zadáním ÚP Hradčovice) v této lokalitě vymezeny stávající plochy individuální rekreace – zahrádkářské osady v místě stávajících staveb a zbývající část této zahrádkářské lokality, která se zároveň nachází na území EVL, je vymezena jako stávající plocha rekreace specifických forem (nezastavitelná plocha), což neumožní další výstavbu na území EVL Stráně u Popovic.

V Územním plánu Hradčovice nejsou navrženy žádné nové plochy rekreace. V případě nárůstu potřeby ubytovacích kapacit je možná například výstavba nových objektů ve vybraných plochách občanské vybavenosti.

DOPRAVNÍ INFRASTRUKTURA

Doprava všeobecně zajišťuje základní provozní vazby mezi jednotlivými funkčními složkami v území.

Z hlediska typu dopravní cesty se řešeného území dotýkají zájmy:

- dopravy silniční, a to:
 - motorové dopravy - ve formě silnic I. a III. třídy, místních a účelových komunikací (včetně dopravy v klidu),
 - dopravy v klidu – odstavné a parkovací plochy
 - dopravy pěší - síť chodníků v přidruženém prostoru místních komunikací,
 - dopravy cyklistické – síť cyklotras,
 - veřejná autobusová doprava
- dopravy železniční, v podobě neelektrizované celostátní železniční trati.

Doprava lodní a letecká není v řešeném území zastoupena.

Doprava silniční

Silnice je veřejně přístupná pozemní komunikace, určená k užití silničními vozidly, jinými vozidly a chodci. Vlastníkem silnice I. třídy je stát a vlastníkem silnice III. třídy je na území obce Hradčovice Zlínský kraj.

Řešeným územím prochází v současnosti tyto silnice:

- **Silnice I/50 (Brno – Uherské Hradiště – státní hranice se SR)** – tato dvoupruhová komunikace kategorie S11,5/70 – S11,5/100 prochází jižní částí k. ú. Hradčovice ve směru východ – západ. Trasa silnice je součástí Evropské dohody o hlavních silnicích s mezinárodním provozem AGR s označením E50. Silnice má celostátní a mezinárodní význam a v řešeném území plní dopravně obslužnou funkci. V současné době je silnice v řešeném území stabilizována a rozsáhlejší úpravy se nepředpokládají.
- **Silnice III/05019 (Veletiny – Hradčovice – Drslavice – Uherský Brod)** - tato silnice zajišťuje dopravní spojení s okolními obcemi a pro obec má zásadní význam. Silnice přichází na území obce z jihozápadu (kde vyúsťuje ze silnice I/50), úrovně kříží celostátní železniční trať č. 341, prochází HZÚ Hradčovic, a dále pokračuje východním směrem na k. ú. Drslavice. Technický stav silnice je vzhledem k jejímu významu vyhovující. Podobně jako u silnice I/50 je i tato silnice III. třídy v řešeném území stabilizována a rozsáhlejší úpravy se nepředpokládají.

Celostátní sčítání dopravy, které v roce 2010 zpracovalo ŘSD ČR, bylo v řešeném území provedeno na:

- silnici I/50 v úseku 6-0640 – viz mapa, kde byla zjištěna celoroční průměrná intenzita všech vozidel 10393 vozidel/24 hodin.

Tabulka dopravních intenzit pro rok 2010:

Číslo silnice	Sčítací úsek	Celoroční průměrná intenzita za 24 hodin			
		Těžká vozidla	Osobní vozidla	Motocykly	Všechna vozidla
I/50	6-0640	2945	7406	42	10393

Pozn.: Začátek sčítacího úseku 6-0640: zaústění silnice I/50H v Podolí. Konec sčítacího úseku 6-0640: zaústění silnice II/495 od Vlčnova.

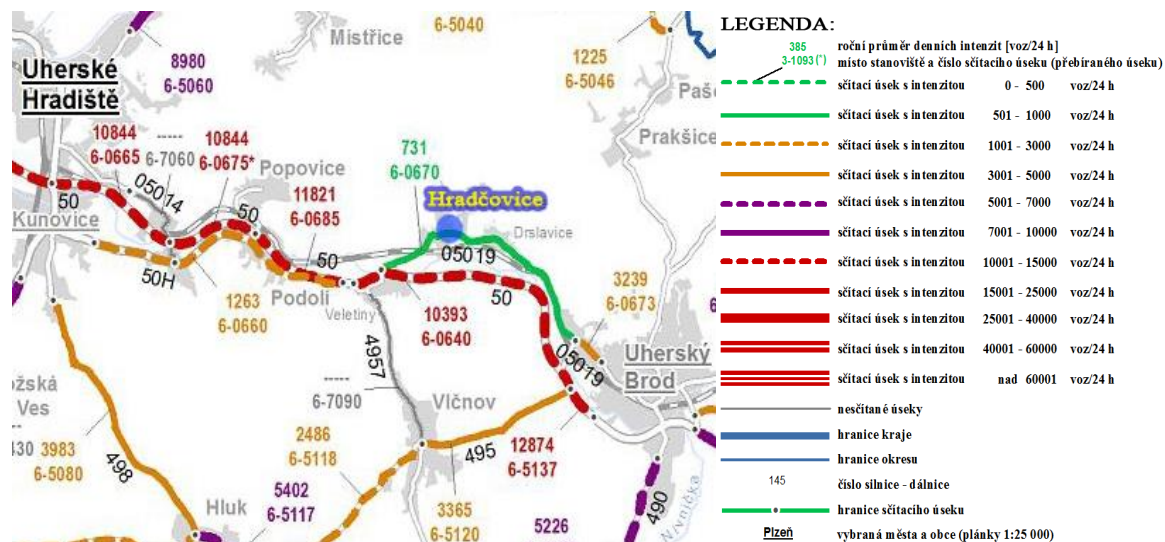
- silnici III/05019 v úseku 6-0670 – viz mapa, kde byla zjištěna celoroční průměrná intenzita všech vozidel 731 vozidel/24 hodin.

Tabulka dopravních intenzit pro rok 2010:

Číslo silnice	Sčítací úsek	Celoroční průměrná intenzita za 24 hodin			
		Těžká vozidla	Osobní vozidla	Motocykly	Všechna vozidla
III/05019	6-0670	110	604	17	731

Pozn.: Začátek sčítacího úseku 6-0670: křižovatka se silnicí I/50. Konec sčítacího úseku 6-0670: vyúsťení silnice 4958 v Havřicích.

Mapa intenzity automobilové dopravy dle celostátního sčítání dopravy z roku 2010:



K ochraně silnic a provozu na nich mimo souvisle zastavěné území obce slouží silniční ochranná pásma, která jsou stanovena zákonem č. 13/1997 Sb., o pozemních komunikacích ve znění pozdějších předpisů.

Silniční ochranné pásmo činí dle výše zmíněného zákona:

- 50 metrů od osy vozovky nebo přilehlého jízdního pásu silnic I. třídy a místních komunikací I. třídy,
- 15 metrů od osy vozovky nebo od osy přilehlého jízdního pásu silnice II. třídy nebo III. třídy a místní komunikace II. třídy.

Místní komunikace

Místní komunikace jsou pozemní komunikace, které slouží převážně místní dopravě na území obce. O zařazení pozemní komunikace do kategorie místních komunikací (resp. o vyřazení místní komunikace z této kategorie) rozhoduje obec, která je podle zákona rovněž jejím vlastníkem.

V obci Hradčovice navazují místní komunikace na silnici III. třídy a vytváří tak základní komunikační síť. Jedná se výhradně o místní komunikace funkční skupiny C, s funkcí obslužnou (místní komunikace, které zajišťují přístup k území a objektům). Téměř všechny místní komunikace v obci Hradčovice mají vzhledem ke svému významu dostatečné šířkové parametry a jejich stavební stav je možné hodnotit jako dobrý.

Stávající místní komunikace ponechává Územní plán Hradčovice v současném stavu, pouze v severovýchodní části HZÚ (na k. ú. Lhotka u Hradčovic) navrhuje pomocí ploch **P* 40, 41 a 42** rozšíření veřejného prostranství, které umožní realizaci místní komunikace s dostatečnými šířkovými parametry. Rozšíření veřejného prostranství je navrženo také v severozápadní části HZÚ, a to pomocí plochy **P* 10**.

Územní plán dále navrhuje nové místní komunikace, která zajistí kvalitní dopravní dostupnost k nově navrhovaným plochám pro bydlení. Navržené místní komunikace budou součástí ploch veřejných prostranství **P* 66** (v blízkosti stávající plochy BI) a **P* 88** (v blízkosti návrhové plochy BI 19).

Rozhledové poměry byly na křižovatkách průjezdního úseku silnice III/05019 s místními komunikacemi posouzeny pomocí rozhledových trojúhelníků dle ČSN 73 6102/Z1 „Projektování křižovatek na pozemních komunikacích“, resp. ČSN 73 6110 „Projektování místních komunikací“ (viz grafická část ÚP).

Rozhledové trojúhelníky byly konstruovány podle uspořádání „B“ (křižovatka s předností v jízdě na hlavní komunikaci, s dopravní značkou „Dej přednost v jízdě“ na vedlejší komunikaci) a pro vozidla, která musí s ohledem na dopravní situaci na hlavní komunikaci zastavit také podle uspořádání „A“ (křižovatka s předností v jízdě na hlavní komunikaci, se zastavením vozidla na vedlejší komunikaci, s dopravní značkou „Dej přednost v jízdě“ nebo „Stůj, dej přednost v jízdě“ na vedlejší komunikaci). Rozhled podle uspořádání „B“ se upraví na všech křižovatkách v území nezastavěném a na křižovatkách v území zastavěném a zastavitelném, jestliže to místní podmínky umožňují. Rozhled podle uspořádání „A“ se musí zajistit na všech křižovatkách.

Splnění rozhledu pouze podle uspořádání „A“ však neznamená povinnost navrhnout v křižovatce dopravní značku „Stůj, dej přednost v jízdě“. V případě nedostatečných rozhledových poměrů je zapotřebí zvážit odstranění clonících objektů, případně pomocí dopravních opatření (např. úprava průjezdu křižovatkou) nebo místní úpravou provozu (dopravní značky, dopravní zrcadla) zlepšit podmínky pro bezpečnost silničního provozu.

Jedná se zejména o stykovou křižovatku silnice III/05019 s místní komunikací v západní části HZÚ (místní komunikace vedoucí k návrhové ploše BI 1), kde brání potřebnému výhledu dle výše uvedené ČSN stávající zástavba.

Rozhledová pole křižovatek zasahují také v jednom případě do návrhové zastavitelné plochy O 17. Zde je zapotřebí zajistit, aby vlastníci parcel rozhledové poměry zachovali.

Účelové komunikace

Účelové komunikace jsou pozemní komunikace, které slouží ke spojení jednotlivých nemovitostí pro potřeby vlastníků těchto nemovitostí nebo ke spojení těchto nemovitostí s ostatními pozemními komunikacemi nebo k obhospodařování zemědělských a lesních pozemků. Účelovou komunikací je i pozemní komunikace v uzavřeném prostoru nebo objektu, která slouží potřebě vlastníka nebo provozovatele. Vlastníkem může být fyzická nebo právnická osoba.

Na k. ú. Hradčovice a k. ú. Lhotka u Hradčovic se v současné době nachází značné množství nezpevněných ale i zpevněných polních a lesních cest, které spadají mezi účelové komunikace.

V ÚP jsou vyznačeny všechny zpevněné účelové komunikace, a také významné nezpevněné účelové komunikace. Ostatní stávající účelové komunikace jsou součástí okolních ploch (plochy Z, K popř. L) a v grafické části ÚP jsou zobrazeny pomocí parcelní kresby.

Návrhové plochy dopravní infrastruktury, pomocí kterých jsou v Územním plánu Hradčovice navrhovány účelové komunikace, odpovídají plánu společných zařízení, který byl zpracován jako součást KPÚ. Účelové komunikace jsou navrhovány z důvodu zlepšení dopravní dostupnosti řešeného území, přičemž je síť účelových komunikací navržena tak, aby byl zajištěn přístup ke všem pozemkům.

Územní plán navrhuje v souladu s KPÚ nové účelové komunikace na plochách pro silniční dopravu **DS 20, 21, 22, 23, 24, 25, 26, 27, 28, 30, 31, 32, 33, 34, 35, 37, 38, 39 a 92.**

Nová účelová komunikace je dále navržena pomocí plochy **DS 29** severně od HZÚ. Důvodem návrhu této plochy je propojení stávající účelové komunikace s plochou výroby a skladování (farma Hradčovice).

Doprava v klidu

Dopravu v klidu je možné v souladu s platnými ČSN rozdělit na:

- odstavné stání – plocha, která slouží k odstavení vozidla v místě bydliště, nebo v sídle provozovatele vozidla po dobu, kdy se vozidlo nepoužívá. V případě obce Hradčovice se v současné době jedná především o odstavování vozidel v blízkosti rodinných domů. Garážování vozidel je řešeno přímo v objektech rodinných domků nebo na jejich pozemcích.

- parkovací stání – plocha, která slouží k parkování vozidla např. po dobu nákupu, návštěvy, zaměstnání, naložení nebo vyložení nákladu. V obci Hradčovice se jedná především o parkovací plochy u kostela, fotbalového hřiště, hřbitova, OÚ, ZŠ, MŠ a některých dalších budov občanské vybavenosti.

Kapacita stávajících parkovišť u významnějších objektů občanského vybavení:			
Označení parkoviště:	Významný objekt v blízkosti parkoviště:	Počet míst:	Pozn.:
P1	Obecní úřad, pošta, Základní škola	9	3 kolmá parkovací stání, 5 podélných parkovacích stání, 1 parkovací stání pro osoby ZTP
P2	Víceúčelové zařízení Chrástka	cca 10*	podélná parkovací stání
P3	Kostel, hřbitov	cca 11*	kolmá parkovací stání, rozměry horní části parkoviště neodpovídají požadavkům platné ČSN.
P4	Fotbalové hřiště	cca 6*	zpevněná plocha - kolmá parkovací stání
P5	Jednota s. d.	cca 4*	kolmá parkovací stání
P6	Penzion U Holuba	4	3 šikmá parkovací stání + 1 kolmé parkovací stání pro osoby ZTP
P7		4	4 podélná parkovací stání, rozměry parkoviště neodpovídají požadavkům platné ČSN.

* - vzhledem k absenci vodorovného značení nebylo možné určit přesný počet parkovacích stání

Územní plán ponechává beze změny stávající odstavné a parkovací plochy a navrhuje nové parkoviště na návrhových plochách veřejných prostranství **P* 83** (v blízkosti farmy Hradčovice), **P* 89 a P* 90** (v blízkosti hřbitova). Nové parkoviště, příp. nové garáže pro osobní automobily navrhuje ÚP také na ploše **DS 84** (v blízkosti farmy Hradčovice).

Územní plán Hradčovice dále navrhuje nová parkoviště, která budou součástí plochy občanského vybavení (v blízkosti mateřské školky), resp. součástí plochy pro tělovýchovu a sport (v jihozápadní části HZÚ u fotbalového hřiště).

Počet parkovacích a odstavných stání musí odpovídat požadavkům ČSN 73 6110 („Projektování místních komunikací“) pro stupeň automobilizace 1:2,5 a místním podmínkám. Dle této normy je zapotřebí pro všechna zařízení občanské vybavenosti zajistit dostatečný počet parkovacích stání, závislý na účelových jednotkách.

Pěší doprava

Pohyb pěších se odehrává především na chodnících v přidruženém prostoru místních komunikací, resp. průjezdního úseku silnice III. třídy.

Podél průjezdního úseku silnice III/05019 je vybudován jednostranný chodník. Chodníky jsou také součástí přidruženého prostoru některých významných místních komunikací funkční skupiny C. Křížení pěších cest se silnicí III. třídy je možné na značených přechodech pro chodce, které se nachází v blízkosti autobusových zastávek „Hradčovice, Obecní úřad“ a „Hradčovice, Lhotka, rozc.1.0“.

Mezi obcemi Hradčovice a Drslavice se také nachází chodník, který umožňuje bezpečný pohyb chodců mezi těmito obcemi, a to i v noci díky veřejnému osvětlení.

Tam, kde nejsou chodníky vybudovány (místa ve staré zástavbě a kde to šířkové parametry nedovolují), využívají chodci přímo vozovky místních, resp. účelových komunikací.

Realizace dalších chodníků se nabízí například na místní komunikaci, která vede od silnice III/05019 směrem k farmě Hradčovice a v jižní části obslužné místní komunikace v místní části Lhotka, která vede od silnice III/05019 směrem k rozhledně.

U nově navržených ploch veřejných prostranství, které to svými šířkovými parametry dovolí, navrhuje ÚP také výstavbu chodníků pro pohyb chodců. Jedná se především o plochy veřejných prostranství poblíž nově navržených ploch bydlení v severovýchodní části HZÚ.

Cyklistická doprava

Cyklistiku je možno vnímat jako integrální součást dopravy, která se dále dělí do dvou oblastí:

- dopravní obsluha území
- cykloturistika

Většina území Slovácka má díky své poloze v rovinaté krajině velmi dobré podmínky pro rozvoj cyklistické dopravy a obec Hradčovice není výjimkou. Územím obce Hradčovice prochází tři regionální cyklotrasy, které plní zejména funkci rekreačně-turistickou. Jedná se o tyto cyklotrasy:

- **č. 5052 Hradčovice – Vlčnov – Slavkov – Horní Němčí – Velká Javořina**, která začíná v obci Hradčovice a pokračuje jihozápadním směrem k obci Veletiny po silnici III/05019,
- **č. 5049 Uherské Hradiště – Hradčovice – Drslavice – Uherský Brod – Šumice – Pitín**, která přichází na území obce ze severozápadu, prochází zastavěným územím obce a pokračuje dál východním směrem k obci Drslavice,
- **č. 5177 Kněžpole – Včelary – Bílovice – Hradčovice – Pašovice**, která prochází severní částí řešeného území.

V řešeném území se však v současné době nenachází žádná cyklistická stezka ani cyklistické pruhy, které jsou součástí přidruženého prostoru místních komunikací (s dopravní funkcí).

Územní plán Hradčovice navrhuje na plochách **DS 30 a DS 35** (nové zpevněné účelové komunikace) přeložení cyklistických tras č. 5049 a č. 5052. Přeložení cyklotras se navrhuje v okamžiku dokončení realizace zpevněných účelových komunikací na k. ú. Veletiny a Drslavice.

Pozn.: *Cyklistické trasy* vedou po pozemních komunikacích, které jsou upravené dopravním značením, případně i stavebně, pro provoz cyklistů. Z hlediska zákona není cyklotrasa druhem komunikace, ale jedná se pouze o souvislé označení komunikací dopravním značením pro cyklisty (IS 19 – IS 21). Cyklotrasy jsou v systému Klubu českých turistů (KČT) dále děleny do čtyř tříd a označovány jedno až čtyřmístnými čísly. Vedou především po místních a účelových komunikacích s nízkou intenzitou provozu.

Cyklistické stezky jsou pozemní komunikace, které jsou pomocí svislého (resp. vodorovného) dopravního značení určeny pro pohyb chodců a cyklistů nebo výhradně pro jízdu cyklistů.

Veřejná autobusová doprava

Dle údajů ČSÚ z roku 2001 vyjíždí denně za prací mimo obec 276 obyvatel a do škol 104 dětí. Dopravní obslužnost obce zajišťují (kromě ČD – viz následující kapitola) autobusové linky ČSAD Uherské Hradiště. Linky autobusové dopravy jsou vedeny po silnicích I/50 i III/05019, přičemž pro obec Hradčovice mají význam zejména autobusové linky vedené po výše uvedené silnici III. třídy. Všechny autobusové zastávky se nachází na průjezdním úseku silnice III/05019 a jsou umístěny v autobusových zálivech.

V řešeném území se nachází tři autobusové zastávky:

- Hradčovice, žel.st.
- Hradčovice, Obecní úřad
- Hradčovice, Lhotka,rozc.1.0

Časová dostupnost autobusových zastávek byla hodnocena pomocí izochrony časové dostupnosti. Plocha izochrony o poloměru 800 metrů (hodnota odpovídá době chůze 10 minut, při rychlosti 4,8 km/h) pokrývá celé zastavěné území obce Hradčovice, s výjimkou severní části zastavěného území místní části Lhotka.

Železniční doprava

Obcí Hradčovice prochází celostátní, neelektrizovaná, jednokolejná železniční trať č. 341 (Staré Město u Uherského Hradiště – Vlárský Průsmyk). Dopravní obslužnost obce zajišťuje na železniční trati společnost České dráhy, a.s.

V jihozápadní části hlavního zastavěného území obce (na k. ú. Hradčovice) se pro zajištění osobní dopravy nachází železniční stanice Hradčovice, se třemi kolejemi. Intenzita vlaků osobní železniční dopravy je, dle grafikonu vlakové dopravy, přibližně 50 vlaků za den (v závislosti na konkrétním dnu). Křížení trati s pozemními komunikacemi je řešeno úrovnově. V případě křížení dráhy se silnicí III/05019, je křížení zabezpečeno pomocí světelného přejezdového zabezpečovacího zařízení se závory, přičemž úhel křížení cca 35° je nutno hodnotit jako dopravní závadu. Křížení železniční trati s místní komunikací v jižní části HZÚ Hradčovic (v blízkosti Hradčovického potoka) je zabezpečeno pouze pomocí světelného přejezdového zabezpečovacího zařízení bez závory (úhel křížení je optimálních 90°).

Územní plán plně respektuje stávající stav, výhledovou elektrizaci, modernizaci i ochranné pásmo dráhy. OP celostátní dráhy tvoří, dle zákona č.266/1994 Sb., „o drahách ve znění pozdějších předpisů“, prostor po obou stranách dráhy, jehož hranice jsou vymezeny svislou plochou, vedenou 60 metrů od osy krajní koleje.

Návrhové plochy pro silniční dopravu:

DS 30, 31, 32, 33, 34, 35, 38, 39 – tyto plochy se nachází v jižní části řešeného území a jsou vymezeny v souladu s KPÚ Hradčovice pro vybudování účelových komunikací. Návrhová plocha DS 31 - účelová komunikace - bude zabezpečovat přístup na okolní pozemky a současně umožní obsluhu malé hydroelektrárny na Olšavě. Komunikace končí na hranici k.ú. Hradčovice. Na k.ú. Drslavice pokračuje toto dopravní napojení jako zaužívaná stávající polní cesta – součást plochy „Z“. Návrhové plochy DS 34, 38 a 39 zároveň umožňují realizaci kanalizačního sběrače. V případě účelové komunikace na plochách DS 30, 31, 35 a 38 se jedná o účelovou komunikaci kategorie 4,0/30 se zpevněným povrchem, u zbylých účelových komunikací se jedná o kategorii 3,0/20.

DS 20, 21, 22, 25 – tyto plochy se nachází v severní části k.ú. Lhotka u Hradčovic a jsou vymezeny v souladu s KPÚ, přičemž umožní realizaci účelových komunikací. V případě účelové komunikace na ploše DS 20 se jedná o účelovou komunikaci kategorie 4,0/30 se zpevněným povrchem, u zbylých účelových komunikací se jedná o povrch nezpevněný.

DS 23, 24 – tyto plochy se nachází v severní části řešeného území a jsou vymezeny v souladu s KPÚ, přičemž umožní realizaci účelových komunikací. Návrhová plocha DS 23 zároveň zajišťuje potřebnou dopravní dostupnost k zastavitelné návrhové ploše WT 51. Jedná se o účelové komunikace kategorie 3,0/20, resp. 4,0/30 s nezpevněným povrchem.

DS 26 – tato plocha se nachází severně od HZÚ Hradčovic a je vymezena v souladu s KPÚ. Tato návrhová plocha umožní realizaci účelové komunikace kategorie 4,0/30 se zpevněným živičným (případně šterkovým) povrchem.

DS 27, 28, 37 – tyto plochy se nachází ve východní části k. ú. Lhotka u Hradčovic a jsou vymezeny v souladu s KPÚ, přičemž umožní realizaci účelových komunikací. Jedná se účelové komunikace kategorie 3,0/20 s nezpevněným povrchem.

DS 29 – tato plocha se nachází severozápadně od HZÚ Hradčovic, přičemž umožní spojení stávající účelové komunikace s plochou výroby a skladování (farma Hradčovice). Návrh této plochy vychází ze současné situace v území.

DS 84 – jedná se o nově navrženou plochu, která umožní realizaci parkovacích míst, příp. nových garáží pro osobní automobily v těsné blízkosti farmy Hradčovice.

DS 92 – tato plocha je navržena v těsné návaznosti na severní okraj HZÚ, přičemž umožní realizaci nové účelové komunikace.

Návrhové plochy veřejných prostranství:

Veřejným prostranstvím se rozumí celý prostor místních komunikací, a to jak hlavní dopravní prostor, tak i přidružený prostor, včetně veřejné zeleně, který slouží obecnému užívání.

Navrhované plochy veřejných prostranství většinou korespondují s návrhovými plochami bydlení a jsou určeny pro zajištění dopravní dostupnosti k pozemkům a stavebním objektům (vybudování přístupových místních komunikací) a pro umístění nezbytných inženýrských sítí.

P* 10 – jedná se o plochu v severozápadní části HZÚ, která umožní rozšířit stávající veřejné prostranství v této lokalitě.

P* 40 – tato plocha je navržena v těsné návaznosti na severovýchodní okraj HZÚ. Na ploše ÚP navrhuje rozšíření stávající místní komunikace. Po rozšíření umožní šířka plochy veřejného prostranství realizaci např. místní komunikace typu MO2 8/6,5/30, tj. dva jízdní pruhy o šířce 2,75 m, bez vodících proužků, s jednostranným chodníkem o šířce 2 m.

P* 41, 42 – tyto plochy jsou vymezeny mezi návrhovou plochou BI 9 a stávající plochou veřejných prostranství, kterou částečně rozšiřuje. Šířka veřejného prostranství umožní po rozšíření opět realizaci např. místní komunikace typu MO2 8/6,5/30. Rozměry této plochy umožní i umístění veškerých inženýrských sítí, které jsou zde územním plánem navrženy.

P* 64 – jedná se o nově navrženou plochu veřejných prostranství mezi návrhovou plochou BI 1 a stávající plochou výroby a skladování (v místě trasy el. vedení VN).

P* 66 – Na ploše je územním plánem navržena nová místní komunikace funkční skupiny C. Šířka plochy veřejného prostranství umožňuje realizaci např. místní komunikace typu MO2 8/6,5/30. Návrhová plocha veřejného prostranství, umožní přístup k zahradám a také umístění veškerých inženýrských sítí, zároveň umožňuje výstavbu nově navrženého kanalizačního sběrače.

P* 83, 89, 90 – jedná se o nově navržené plochy veřejných prostranství, které jsou určeny pro realizaci nových parkovacích stání, v případě návrhové plochy P* 83 v blízkosti farmy Hradčovice, v případě návrhových ploch P* 89 a P* 90 v blízkosti hřbitova.

P* 88 – tato plocha je navržena v blízkosti návrhové plochy BI 19. Na ploše je územním plánem navržena nová místní komunikace funkční skupiny C, k zajištění dopravní dostupnosti návrhové plochy bydlení. Šířka plochy veřejného prostranství umožňuje realizaci např. místní komunikace typu MO2 8/6,5/30.

TECHNICKÁ INFRASTRUKTURA

VODNÍ HOSPODÁŘSTVÍ

Zásobování pitnou vodou

Pro zpracování koncepce zásobování vodou bylo použito údajů z materiálu „Plán rozvoje vodovodů a kanalizací Zlínského kraje“ a ÚAP ORP Uherský Brod.

Obec Hradčovice má veřejný vodovod, který je součástí skupinového vodovodu Uherské Hradiště – Uherský Brod – Bojkovice. Vodovod je v majetku obce, provozovaný SVK, a. s. Z úpravny vody Ostrožská Nová Ves je voda čerpána do VDJ „Hluk“ a tzv. Brodským přivaděčem je přes zrychlovací čerpací stanici Hluk dopravována do VDJ „Vlčnov“ 2x500m³ situovaného v těsné blízkosti přivaděče. Z vodojemu „Vlčnov“ 2x500m³ vede v souběhu s Brodským přivaděčem zásobovací řad DN 250, na který je napojena rozvodná síť Vlčnova. Na rozvodnou síť Vlčnova je ve vodoměrné šachtě napojen přívodní řad LT DN 150 do vodojemu „Veletiny“ 2x250m³, odkud je obec Veletiny gravitačně zásobena. Přívodním řadem DN 150 napojeným na rozvodnou síť Veletin je přes zrychlovací čerpací stanici Hradčovice plněn VDJ Hradčovice 2x150m³ (max. a min. hlad. 251,20/248,15m n. m., + AT stanice pro místní část Lhotka). Z VDJ Hradčovice je zásobena místní část Lhotka a na rozvodnou síť Hradčovic je dále napojena rozvodná síť Drslavic.

Místní část Lhotka je rozdělena do dvou tlakových pásem. Z automatické tlakové stanice umístěné v armovací komoře vodojemu je zásobeno horní tlakové pásmo Lhotky se zástavbou nad kótou 247,50m n. m. Dolní tlakové pásmo je zásobeno přímo z VDJ Hradčovice. Část Hradčovic je napojena přímo z výtlačného a zásobovacího řadu ČS Hradčovice – VDJ Hradčovice. Akumulace VDJ „Hradčovice“ slouží pro celou skupinu obcí Hradčovice a Drslavice a je dostačující.

Návrh řešení

Stávající systém zásobení obce je vyhovující a dle ÚP zůstane zachován i v budoucnu. Územní plán dále plně respektuje všechna vodohospodářská zařízení a navrhuje, v souladu s Plánem rozvoje vodovodů a kanalizací Zlínského kraje, rozšíření vodovodních řadů v severovýchodní části HZÚ Hradčovic (místní část Lhotka) a do všech lokalit budoucí výstavby (návrhové plochy bydlení).

Vodovodní síť bude tak postupně rozšiřována i do dalších lokalit s plánovanou výstavbou, přičemž jsou navrženy trasy vodovodů součástí veřejných prostranství.

V obci Hradčovice není uvažován žádný zdroj pro účely úpravy na pitnou vodu.

Nouzové zásobování pitnou vodou za krizové situace:

V případě úplného přerušení dodávky pitné vody ze skupinového vodovodu bude nutno obyvatelstvo obce Hradčovice zásobovat pitnou vodou z cisteren. Při spotřebě 15 litrů/obv./den bude třeba do obce dodat 15 m³.den⁻¹.

Zabezpečení požární vodou:

Zabezpečení zastavitelných ploch požární vodou bude zajištěno pomocí hydrantů umístěných na vodovodní síti a z místních vodních toků a ploch (stejně jako je tomu u ploch stabilizovaných).

Likvidace odpadních vod

Pro zpracování koncepce odkanalizování bylo použito údajů z materiálu „Plán rozvoje vodovodů a kanalizací Zlínského kraje“ a ÚAP ORP Uherský Brod.

V obci Hradčovice je vybudovaná jednotná kanalizace, která je prostřednictvím výustních objektů zaústěna do místního recipientu. Kanalizace v obci byla vybudována postupně v letech 1964 – 1998 z betonových a PVC trub. V majetku SVK a. s. Uherské Hradiště je malá část kanalizace. V roce 2005 byla vybudována kanalizační stoka z potrubí PVC DN 300 v délce 183 metrů.

Obyvatelé v obci mají splaškové odpadní vody vedeny většinou do septiků, jejichž přepady jsou zaústěny do stávající kanalizace nebo do recipientu. Malá část obyvatel má žumpy na vyvážení. Současné vypouštění odpadních vod není v souladu s platným vládním nařízením č. 61/2003Sb.

Návrh řešení

Územní plán navrhuje zachování jednotného kanalizačního systému, přičemž v souladu s Plánem rozvoje vodovodů a kanalizací Zlínského kraje navrhuje odvedení odpadních vod z obce Hradčovice do ČOV Veletiny, kde budou vyčištěny a následně vypuštěny do řeky Olšavy.

Obec Hradčovice je obcí zemědělskou, přičemž zde hospodaří zemědělské družstvo, které odpadní vody z výroby likviduje odvozem ze žumpy.

V Územním plánu Hradčovice jsou mimo zastavěné území vymezeny plochy pro vodní hospodářství **TV 43, 44, 45, 46, 47, 49, 52 a 63** pro nově navrhovaný hlavní kanalizační sběrač, včetně nové kanalizační stoky, umožňující napojení kanalizačního sběrače na stávající jednotnou kanalizaci uvnitř HZÚ (pozn. realizaci kanalizačního sběrače, resp. kanalizační stoky umožňují také návrhové plochy P* 66 a DS 34, 38 a 39). Takové řešení, které je v souladu s Plánem rozvoje vodovodů a kanalizací, umožní optimální čištění veškerých odpadních vod z obce Hradčovice, resp. Drslavice v ČOV Veletiny.

Pro trasu kanalizačního sběrače byl vymezen, v souladu s KPÚ obecní pozemek, vedoucí na hranici řešeného území s k.ú. Veletiny. Zde bylo upřesněno napojení tak, aby navazovalo na sběrač ve Veletinách. Územní plán dále navrhuje kanalizační stoky do lokalit s plánovanou výstavbou (viz grafická část územního plánu).

Do jednotné kanalizace mohou být v obci Hradčovice odvedeny vody ze sociálního zařízení zemědělského družstva a rozvíjejících se soukromých provozoven v různých oborech činnosti. V žádném případě nesmí být do kanalizace zaústěny odpadní vody produkované zemědělskou velkovýrobou a závadné technologické vody, tj. zejména močůvka, kejda, silážní vody, vody obsahující těžké kovy apod. Tyto vody musí příslušní znečišťovatelé likvidovat vlastním zařízením.

ELEKTRICKÁ ENERGIE

Obec je z hlediska zásobování elektrickou energií na dobré úrovni, jak po technické stránce vedení, tak po stránce výkonných rezerv.

Nadzemní vedení VVN 110 kV přichází z k. ú. Mistřice, prochází severní částí řešeného území ve směru severozápad – jihovýchod a pokračuje dál na k. ú. Drslavice.

Vedení VN 22 kV je na území obce ve venkovním provedení. Pro zajištění dodávky elektrické energie je k dispozici 11 venkovních stožárových trafostanic, z nichž 8 je v majetku společnosti E.ON Česká republika, s. r. o.. Trasy VN a polohy trafostanic jsou vyznačeny ve výkresové dokumentaci.

Návrh řešení

Dle vyjádření společnosti E.ON Česká republika, s. r. o. je distribuční síť VN v obci i počet trafostanic pro stávající potřeby zákazníků dostačující a společnost E.ON neplánuje v současné době žádné rozšíření sítě VN v obci, ani rozšíření počtu trafostanic. Ve všech trafostanicích je dostatečná rezerva. V případě zájmu odběratelů o zvýšení rezervovaného příkonu je možná výměna, či úprava stávajícího trafo na vyšší výkonový stupeň.

Návrhovými plochami pro bydlení individuální BI 1, BI 8 a BI 9 prochází v současné době el. vedení VN, které je nutno respektovat (včetně ochranného pásma el. vedení VN). V případě el. vedení VN, které prochází návrhovou plochou BI 9 navrhuje územní plán jeho demontáž a pomocí návrhové

plochy pro energetiku **TE 50** navrhuje přeložku el. vedení VN tak, aby došlo k optimálnímu využití navržené plochy bydlení (viz grafická část ÚP).

Vzhledem k dostačující síti VN pro stávající potřeby obyvatel obce, není v ÚP mimo výše uvedené přeložky el. vedení VN navrženo žádné další rozšíření sítě el. vedení VN v obci, ani rozšíření počtu trafostanic. Nové plochy výstavby navrhuje ÚP napojit na stávající rozvody elektrické sítě.

PLYN

Obec Hradčovice je v současné době celá plynofikována. Plynofikace obce proběhla v roce 1996.

Územím obce Hradčovice prochází severně od HZÚ vedení VTL plynovodu, a to z k. ú. Mistřice jihovýchodním směrem na k. ú. Drslavice.

Severně od farmy Hradčovice je v blízkosti účelové komunikace umístěna regulační stanice VTL/STL. Z regulační stanice je vedeno směrem na jih STL plynovodní potrubí, které zásobuje plynem celou obec Hradčovice, a také obec Drslavice. Jednotlivé části obce jsou pak zásobeny samostatnými větvemi. Za obcí Hradčovice STL plynovod dál pokračuje východním směrem do obce Drslavice.

Návrh řešení

Územní plán respektuje veškerá plynárenská zařízení, včetně ochranných pásem, i stávající plně vyhovující systém zásobování obce Hradčovice zemním plynem.

Navržené plochy bydlení BI 2, 3, 4, 5, 6, 8, 19, dále plocha smíšená výrobní SP 16, plochy smíšené obytné SO 94, 95 a plocha občanského vybavení O 17 budou zásobovány plynem ze stávající STL rozvodné plynovodní sítě. Tyto trasy jsou součástí ploch veřejných prostranství. Kapacitně je v potrubí rezerva pro rozšíření sítě.

Pro nově navržené plochy BI 1, 9, 11, 12, 13, 15 navrhuje ÚP prodloužení stávající sítě STL plynovodu.

NAKLÁDÁNÍ S ODPADY

V obci Hradčovice je v současné době zaveden organizovaný cyklický sběr a odvoz odpadu. Individuální odpad je shromažďován v nádobách u jednotlivých objektů. Odpad je odvážen vozidly specializované firmy k uskladnění nebo likvidaci mimo území obce Hradčovice.

Návrh řešení

Likvidace odpadu bude probíhat v souladu s obecně závaznou vyhláškou o nakládání s odpady – „Koncepte hospodaření s odpady Zlínského kraje“. V obci se v současné době nenachází sběrný dvůr. Územní plán proto navrhuje plochu technického zabezpečení obce **TO 87** severně od HZÚ pro jeho realizaci.

ZÁSOBOVÁNÍ TEPLEM

V obci Hradčovice není centrální systém zásobování teplem zaveden a ÚP s ním výhledově ani nepočítá. V obci bude i nadále upřednostňováno využití zemního plynu s doplňkovou funkcí dřevní hmoty a el. energie.

TELEKOMUNIKACE

Telekomunikační síť je ve většině případů vedena pod zemí, pomocí kabelů. Přenosová (transportní) veřejná komunikační síť je provozována dálkovými optickými kabely. Místní (přístupová) veřejná komunikační síť je vybudována v zastavěném území obce pomocí podzemních metalických kabelů s dostatečnou kapacitou.

Telefonizace v nepřístupných lokalitách je řešena radioreléovými trasami provozovaných technologiemi zařízení IRT 2000. Radioreléová trasa prochází jihozápadní částí řešeného území.

V severovýchodní části HZÚ Hradčovic (v místní části Lhotka) se nachází 35 metrů vysoká kovová telekomunikační věž, která slouží zároveň jako rozhledna - součástí je veřejnosti přístupná vyhlídková plošina). V řešeném území se dále nachází pět základnových stanic.

Návrh řešení

Územní plán Hradčovice respektuje stávající trasy telekomunikační sítě a telekomunikační zařízení, včetně jejich ochranných pásem. Nová zařízení pro telekomunikaci ÚP nenavrhuje.

PROTIEROZNÍ A PROTIPOVODŇOVÉ OPATŘENÍ

Vodní eroze je jevem velmi častým a její důvody jsou zejména neúměrná délka svahů, velké sklony, likvidace původních mezí a hrází, utužení půdy těžkými zemědělskými mechanizmy apod.

Opatření proti erozi je možné velmi stručně charakterizovat jako organizační, agrotechnická a technická (viz kapitola „D. Vyhodnocení předpokládaných důsledků navrhovaného řešení na ZPF a PUPFL“).

V případě protierozních opatření se v řešeném území většinou jedná o stávající, ale i návrhové pásy krajinné zeleně, které mají vedle funkce interakčního prvku také protierozní efekt.

Další možností, jak omezit smyv, resp. odnos půdních částic je částečné zatravnění orné půdy, případně protierozní oseední postup. Tato protierozní opatření byla řešena v rámci KPÚ a souvisí výhradně s pozemky ZPF, které jsou v ÚP vymezeny jako plochy zemědělské (pozn. plochy zemědělské umožňují dle Územního plánu Hradčovice aplikaci protierozních opatření).

Návrh řešení

Z pohledu protierozní a protipovodňové ochrany navrhuje územní plán novou plochu technické infrastruktury **T* 48**, umožňující realizaci svodného příkopu, který bezpečně odvede srážkové vody a eliminuje míru ohrožení západní části HZÚ před přívalovými srážkami. Plocha T* 48 byla navržena na základě plánu společných zařízení, který byl zpracován v rámci KPÚ.

Část řešeného území v prostoru řeky Olšavy je ohrožována záplavami.

V rámci protipovodňových opatření vyznačil vodoprávní úřad na návrh správce vodního toku následující hranice a plochy (viz. grafická část ÚP):

- **aktivní zóna záplavového území.** Vyznačil ji vodoprávní úřad na návrh správce vodního toku. Nesmí se v ní umísťovat, povolovat ani provádět stavby s výjimkou vodních děl (úprava vodního toku, převod povodňových průtoků, opatření na ochranu před povodněmi aj.). Je zde dále zakázáno provádět práce (těžit nerosty a zeminu, terénní úpravy) zhoršující odtok povrchových vod. Zakázáno je skladovat odplavitelný materiál a rovněž se nesmí zřizovat oplocení, živé ploty a jiné překážky. Je zde zakázáno zřizovat tábory, kempy a jiná dočasná ubytovací zařízení.
V ÚP je v této ploše pouze část trasy kanalizačního sběrače **TV 52**, která bude pod zemí a nelze ji z gravitačních důvodů navrhnout jinde a trasa účelové komunikace **DS 34**, která umožní rovněž vybudování části trasy kanalizačního sběrače. Komunikace bude moci být zaplavena. Tyto návrhové plochy nejsou v rozporu s normami vodního zákona a budou budovány v souladu s pokyny a požadavky správce toku tak, aby nedošlo ke zhoršení průtokových poměrů.
- **záplavové území.** Jedná se o území vymezené vodoprávním úřadem na návrh správce vodního toku. Toto území může být při výskytu přirozené povodně zaplaveno vodou. Záplavové území je vymezeno záplavovou čarou, což je vlastně výše hladiny při povodni. V záplavovém území je možné v souladu s PÚR ČR a ZÚR ZK umísťovat zastavitelné plochy pouze ve výjimečných a zvláště odůvodněných případech. V ÚP Hradčovice jsou to plochy **V 56**, **93**. Důvody pro jejich ponechání v ÚP jsou popsány v kap. A.11. (VÝROBA) této textové části. Ochrana obou ploch před povodněmi bude řešena stejně jako u již zastavěné výrobní plochy zvýšením terénu, na kterém budou stavby umístěny.

- Q 20
- Q 5
- území zvláštní povodně pod vodním dílem

Realizace jiných protipovodňových opatření na řece Olšavě (protipovodňové hráze, valy apod.) se ve výhledovém období na území obce Hradčovice nepředpokládá (dle vyjádření Povodí Moravy, s.p.). Jejich případné vymezení nemůže provádět zpracovatel ÚP, ale pouze vodoprávní úřad a musí být opět zpracována komplexně pro celé dotčené rozsáhlé území. Dopady jednotlivých opatření (omezení průtočnosti, zmenšení ploch rozlivů, apod.) se netýkají jen území řešeného v ÚP.

ŽIVOTNÍ PROSTŘEDÍ

KONCEPCE USPOŘÁDÁNÍ KRAJINY

Zpracovaný Územní plán Hradčovice vychází při uspořádání krajiny ze zachovalosti území, potřeb udržitelného rozvoje a potřeb místních občanů, přičemž zohledňuje historický vývoj sídel a okolní krajinu.

Uspořádání zemědělských i lesních pozemků ve volné krajině je zachováno. Pro zvýraznění prostupnosti krajiny je třeba zvýraznit polní cesty a stávající přírodní dominanty přírodě blízkým způsobem, např. výsadbou liniové nebo jen solitérní zeleně.

Územní plán Hradčovice plně respektuje a zachovává stávající přírodní hodnoty v daném území, a to především:

- lesní porosty
- vodní plochy a toky
- všechny typy zemědělsky využívané půdy
- krajinnou zeleň
- soustavu chráněných území evropského významu - Natura 2000 (EVL Stráně u Popovic)
- přírodní park Prakšická vrchovina
- přírodní rezervaci Rovná hora

Územní plán dále respektuje zařazení území obce Hradčovice do typu krajiny „krajina intenzivní zemědělská“ (dle ZÚR ZK), včetně jednotlivých zásad pro využívání území.

ÚZEMNÍ SYSTÉM EKOLOGICKÉ STABILITY

V řešeném území se nachází pouze lokální biocentra a prochází lokální biokoridory.

V severní části k. ú. Lhotka u Hradčovic je vymezeno LBC Rovná hora. Odtud jsou vedeny dva LBK, jeden východním směrem (LBK vede územím obce Nedachlebice) a druhý směrem na západ (LBK je veden k. ú. Nedachlebice, resp. k. ú. Mistřice), který se posléze stáčí směrem na jih k LBC Dřínovec (již na k. ú. Hradčovice). Z LBC Dřínovec je veden LBK jihovýchodním směrem k LBC Lovisko (po stávající lesní ploše a pomocí nově navržené plochy krajinné zeleně **K 69**). Odtud pokračuje LBK západním směrem k LBC Bařiny (po stávajících plochách krajinné zeleně a lesních plochách a po návrhových plochách krajinné zeleně **K 70, 71, 72, 73**). Vedení LBK mezi LBC Lovisko a LBC Bařiny bylo upraveno takovým způsobem, aby nedošlo k jeho přerušení na více než 15 metrů (oproti vedení LBK dle plánu společných zařízení, zpracovaným v rámci KPÚ). Z LBC Bařiny vede jižním směrem LBK po hranici katastru (pomocí návrhové plochy **K 74**), na k. ú. Popovice u Uherského Hradiště.

Ve východní části k. ú. Lhotka u Hradčovic je v ÚP vymezeno LBC Terasy, které na území obce Hradčovice částečně zasahuje.

V jižní části řešeného území je v souladu s plánem společných zařízení (dle KPÚ) navržen LBK (pomocí návrhové plochy **WT 59**), který vede korytem řeky Olšavy. Podél řeky Olšavy je tento LBK územním plánem rozšířen, a to pomocí návrhové plochy **K 67**. V jižní části k. ú. Hradčovice je dále vymezeno LBC Záříčí (pomocí návrhových ploch **WT 58, P 85 a P 86**), které bylo oproti plánu společných zařízení (dle KPÚ) rozšířeno směrem na východ. V současné době se v obou případech jedná o nefunkční LBK i LBC.

Tyto základní skladebné prvky ÚSES (LBK, LBC) doplňují v řešeném území nově navržené interakční prvky (návrhové plochy **K 62, 75, 76, 77, 78, 79, 80, 81 a 82**).

VODNÍ PLOCHY A TOKY

Územní plán Hradčovice stabilizuje stávající vodní plochy a severně od HZÚ navrhuje dva rybníky pomocí dvou vodních ploch WT 51 a WT 54. V jižní části k. ú. Hradčovice dále pomocí návrhové plochy WT 58 vymezuje nové LBC Záříčí, a pomocí návrhové plochy WT 59 vymezuje LBK. Všechny návrhové vodní plochy (pro realizaci ÚSES i rybníků) byly územním plánem vymezeny v souladu s plánem společných zařízení, který byl zpracován jako součást KPÚ.

Návrhové vodní plochy a toky:

WT 54 – vodní plocha v těsné blízkosti severní části HZÚ Hradčovic, určená pro realizaci rybníku s akumulací, retenční a krajinnou funkcí a podporujícího zvýšení biodiverzity a zpomalení odtoku. Plocha byla převzata z předchozí ÚPD.

WT 51 – vodní plocha v severní části k. ú. Hradčovice, umožňující realizaci rybníku s akumulací, retenční a krajinnou funkcí. Cílem této vodní plochy je zároveň zvýšení biodiverzity a zpomalení odtoku. Plocha byla převzata z předchozí ÚPD.

WT 58 – vodní plocha v jižní části k. ú. Hradčovice, umožňující realizaci lokálního biocentra (LBC Záříčí). Cílovým stavem bude vodní tok s funkčními břehovými porosty a doprovodnou zelení. Návrhová plocha WT 58 zasahuje do ochranného pásma silnice I/50. Při realizaci lokálního biocentra bude nutno respektovat § 30 a § 32 Zákona č. 13/1997 Sb., o pozemních komunikacích, v platném znění.

WT 59 – vodní plocha v jižní části k. ú. Hradčovice, umožňující realizaci lokálního biokoridoru. V současné době se jedná o nefunkční LBK podél řeky Olšavy s občasným dřevinným doprovodem. Cílovým stavem bude vodní tok s funkčními břehovými porosty a doprovodnou zelení.

PLOCHY KRAJINNÉ ZELENĚ

V případě nově navrhovaných ploch krajinné zeleně se jedná zejména o souvislou stromovou nebo keřovou zeleň, remízky a další drobné plochy doprovodné zeleně např. podél komunikací, podél vodních toků, mezi apod.

Návrhové plochy krajinné zeleně:

K 60, 61 – jedná se o návrhové plochy krajinné zeleně, které byly vymezeny na základě plánu společných zařízení, zpracovaným v rámci KPÚ. Tyto návrhové plochy krajinné zeleně jsou určeny pro skupinovou výsadbu hluboko kořenících původních dřevím pro stabilizaci svahu.

K 68 – tato návrhová plocha krajinné zeleně je navržena v jižní části řešeného území, přičemž není vymezena jako součást LBK (oproti plochám krajinné zeleně, které ji obklopují), a umožňuje tak např. umístění nezpevněné polní cesty.

Následující plochy krajinné zeleně jsou na rozdíl od předchozích, zároveň prvky ÚSES, přičemž byly vymezeny s ohledem na plán společných zařízení, který byl zpracován jako součást KPÚ, a dále ve spolupráci s autorizovaným projektantem ÚSES.

Nové plochy krajinné zeleně jsou navrhovány zejména v souvislosti s vymezením biokoridorů, které mezi sebou propojují biocentra a stavem svých ekologických podmínek a velikostí umožňují migraci organismů vyspělých společenstev, nemusí jim však v sobě umožňovat trvalou existenci. V Územním plánu Hradčovice jsou vymezeny pouze lokální biokoridory.

Navržené plochy krajinné zeleně jsou určeny také pro provedení opatření na ZPF s cílem zmírnit erozní procesy v krajině – interakční prvky.

K 62 – tato plocha krajinné zeleně je navržena severně od HZÚ a je vymezena pro prvek ÚSES – interakční prvek s protierozní funkcí.

K 67 – jedná se o návrhovou plochu krajinné zeleně v jižní části řešeného území, která je určena pro prvek ÚSES – lokální biokoridor, přičemž rozšiřuje LBK vymezený v rámci KPÚ.

K 69, 70, 72 – tyto plochy krajinné zeleně jsou navrženy severozápadně od HZÚ a jsou určeny pro prvky ÚSES – lokální biokoridory.

K 71 – tato plocha krajinné zeleně je navržena severozápadně od HZÚ a je určena pro prvek ÚSES – lokální biokoridor. Lokální biokoridor je v daném místě dle plánu společných zařízení (dle KPÚ) přerušen, avšak po konzultaci s autorizovaným projektantem ÚSES byla navržena tato plocha krajinné zeleně tak, aby k přerušení LBK nedošlo.

K 73, 74 – tyto plochy krajinné zeleně jsou navrženy v západní části k. ú. Hradčovice a jsou určeny pro prvky ÚSES – lokální biokoridory.

K 75 – tato plocha krajinné zeleně je navržena v západní části k. ú. Hradčovice a je vymezena pro prvek ÚSES – interakční prvek s protierozní funkcí.

K 76, 77, 78 – tyto plochy krajinné zeleně jsou navrženy severozápadně od HZÚ Hradčovic a jsou vymezeny pro prvek ÚSES – interakční prvek s půdo-ochrannou funkcí.

K 79, 80, 81, 82 – tyto plochy krajinné zeleně jsou navrženy v severovýchodní části řešeného území a jsou vymezeny pro prvek ÚSES – interakční prvek s protierozní funkcí.

PLOCHY PŘÍRODNÍ

Všechny navrhované plochy přírodní jsou určeny pro realizaci lokálních biocenter, která jsou základními skladebnými prvky územního systému ekologické stability. Biocentrum je ekologicky významný segment krajiny, který svou velikostí a stavem ekologických podmínek umožňuje trvalou existenci vyspělých přirozených nebo přírodě blízkých společenstev. Realizací navrhovaných přírodních ploch dojde ke zlepšení ekologické funkce v území.

V Územním plánu Hradčovice jsou vymezena stávající lokální biocentra Rovná hora, Terasy, Dřínovec, Lovisko, Bařiny a nově je navrženo lokální biocentrum Záříčí. Podobně jako u ploch krajinné zeleně byly i tyto plochy vymezeny s ohledem na plán společných zařízení (dle KPÚ) a ve spolupráci s autorizovaným projektantem ÚSES.

Návrhové plochy přírodní:

P 85, 86 – tyto přírodní plochy jsou navrženy v jižní části k. ú. Hradčovice a jsou vymezeny pro prvek ÚSES – lokální biocentrum (LBC Záříčí). V současné době se jedná o nefunkční LBC, zahrnující nivu řeky Olšavy s doprovodnou zelení a pás orné půdy. Návrhové plochy P 85 a P 86 zasahují do ochranného pásma silnice I/50. Při realizaci lokálního biocentra bude nutno respektovat § 30 a § 32 Zákona č. 13/1997 Sb., o pozemních komunikacích, v platném znění.

PLOCHY LESNÍ

Plochy lesní jsou určeny zejména pro plnění funkcí lesa na lesním půdním fondu. Zároveň také umožňují vedení prvků ÚSES – lokálních biokoridorů. Návrhem lesních ploch se docílí lepšího uspořádání krajiny a vyšší retenční schopnosti krajiny.

Návrhová plocha lesní:

L 65 – tato lesní plocha s protierozní funkcí v území je v ÚP navržena v severozápadní části řešeného území v souladu s plánem společných zařízení, zpracovaným v rámci KPÚ.

PLOCHY SÍDELNÍ ZELEŇ Z*

Systém sídelní zeleně tvoří stávající vzrostlá zeleň zastoupená v rámci všech stabilizovaných ploch s rozdílným funkčním využitím, přičemž se předpokládá jeho průběžná obnova a doplňování. Územní plán Hradčovice nenavrhuje žádné nové plochy sídelní zeleně.

OCHRANA CIVILIZAČNÍCH A KULTURNÍCH HODNOT

Územní plán plně respektuje stávající urbanistickou strukturu obce.

POŽADAVKY NA OCHRANU KULTURNÍCH PAMÁTEK, PAMÁTKOVĚ CHRÁNĚNÝCH ÚZEMÍ A JEJICH OP

Obě k. ú. Hradčovice i Lhotka u Hradčovic je nutné pokládat za území s archeologickými nálezy podle § 22 odst. 2 zákona č. 20/1987 Sb., o státní památkové péči, v platném znění, a při realizaci staveb je z hlediska péče o archeologický fond nutné respektovat ustanovení § 21 - 24 tohoto zákona.

Archeologická naleziště:

Na k. ú. Hradčovice se nachází tři archeologická naleziště:

- Újezdy – severně od železničního přejezdu v jihozápadní části HZÚ, západně od silnice III. třídy,
- Cahlůj grunt – ve středu HZÚ,
- Bolegradica – navazuje na severní okraj HZÚ.

Na k. ú. Lhotka u Hradčovic se nachází jedno archeologické naleziště:

- Středověké a novověké jádro obce – v severovýchodní části HZÚ.

Nemovitě kulturní památky:

Na území obce Hradčovice se nachází dva objekty zapsané do Ústředního seznamu nemovitých kulturních památek. Územní plán tyto nemovitě kulturní památky respektuje v plném rozsahu a v souladu se zákonem č.20/1987 Sb. o státní památkové péči, ve znění zákona č. 425/1990 Sb. dodržuje jejich plnou ochranu.

Jedná se o následující nemovitě kulturní památky (dle evidence Národního památkového ústavu – MonumNet):

- kostel Všech svatých (číslo rejstříku 30828/7-3331),
- venkovská usedlost čp. 138 (číslo rejstříku 29888/7-3332).

Tradiční usedlosti obce Hradčovice se nachází zejména poblíž návěsního útvaru a ve čtvrti „Súhrady“, kde je dochováno několik domkářských obydlí. Nejvíce je dochována usedlost čp. 85. Blíže k centru obce již pokračuje klasická zástavba statků, z nichž je výjimečně dochována usedlost čp. 27. Jako hodnotný objekt je dále možno označit usedlost č.p. 56.

Všechny uvedené kulturní hodnoty i ostatní památky místního významu (viz grafická část ÚP) jsou Územním plánem Hradčovice respektovány a jsou vytvářeny územní předpoklady pro jejich ochranu, včetně ochrany jejich prostředí.

DOBÝVÁNÍ NEROSTŮ

V řešeném území se nenachází žádný dobývací prostor, ani výhradní ložiskové území nerostných surovin. Územní plán Hradčovice nenavrhuje žádné plochy pro dobývání ložisek nerostů nebo plochy pro jeho technické zajištění.

VPS, VPO

V ÚP jsou vymezeny **veřejně prospěšné stavby**, pro které lze práva k pozemkům a stavbám vyvlastnit :

- D1 – ID 29:** účelová komunikace, která propojuje areál zemědělské farmy s účelovou komunikací ve svahu nad farmou. V rámci KPÚ nebylo toto území řešeno a krátký úsek účelové komunikace v tomto úseku chybí
- T1 – ID 43-47, 49, 52, 63:** kanalizace, která propojí spádově odlišné části obce včetně trasy navrhovaného kanalizačního sběrače
- T2 – ID 50:** přeložka el. vedení VN, která uvolní hlavní návrhovou rozvojovou plochu pro bydlení BI 9. Pokud k přeložení trasy VN nedojde, zůstane značná část plochy pro bydlení nevyužitelná
- T3 – ID 48:** protierozní příkop ve svahu SV nad obcí

V ÚP jsou vymezena tato **veřejně prospěšná opatření**, pro která lze práva k pozemkům a stavbám vyvlastnit :

pro realizaci LBK a interakčních prvků :

- U1 – ID 70-73** LBK
- U2 – ID 74** LBK
- U3 – ID 59, 67** LBK
- U4 – ID 76-78** interakční prvek
- U5 – ID 69** LBK
- U6 – ID 79-82** interakční prvek
- U7 – ID 58, 85, 86** LBK

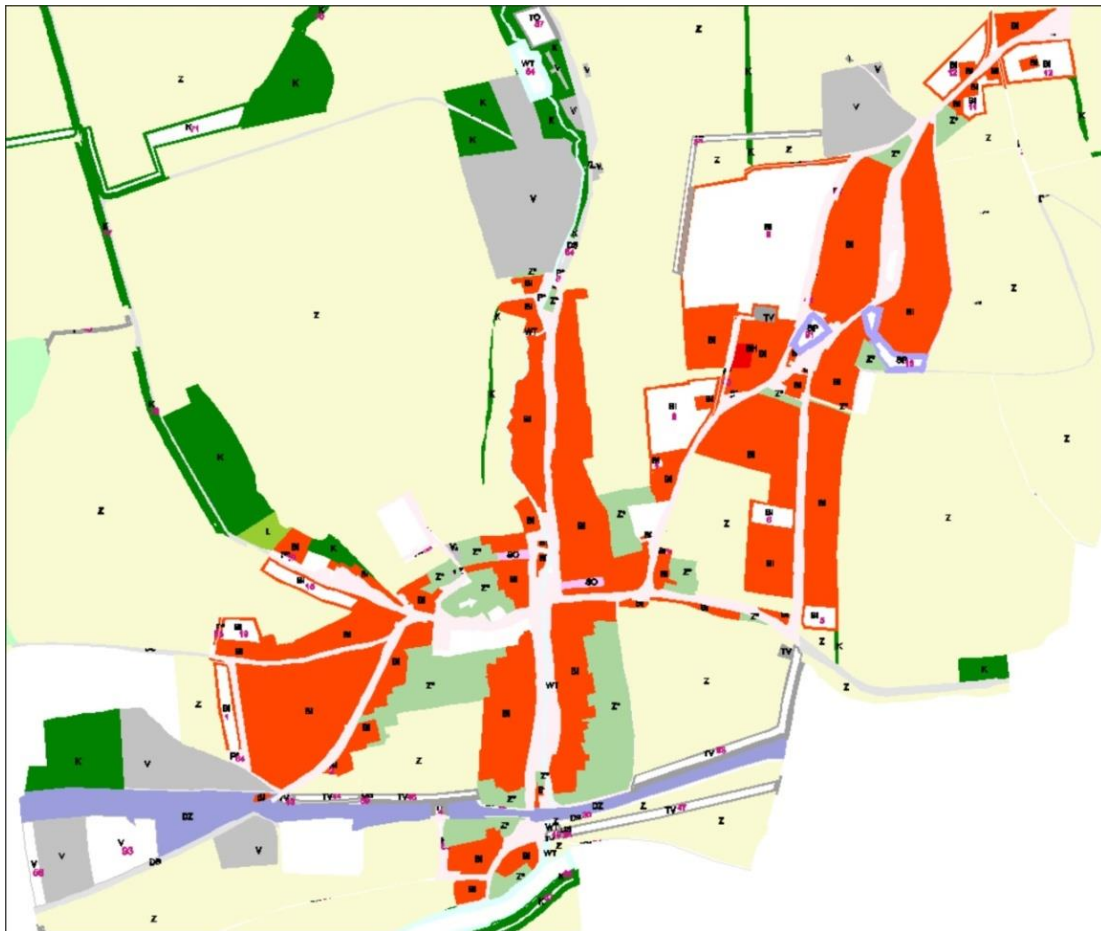
Všechny výše uvedené plochy a koridory jsou součástí ÚSES v řešeném k.ú. viz výkres I.3.

A.12. VYHODNOCENÍ ÚČELNÉHO VYUŽITÍ ZASTAVĚNÉHO ÚZEMÍ A VYHODNOCENÍ POTŘEBY VYMEZENÍ ZASTAVITELNÝCH PLOCH

Zastavěné území Hradčovic je tvořeno především plochami pro bydlení, plochami pro podnikání (výroba průmyslová, zemědělská a smíšené formy podnikání), plochami občanského vybavení a dopravními plochami – viz. výřez z grafické části ÚP.

Obytná zástavba v obci Hradčovice je tvořena pouze rodinnými domy. Bytový dům je v obci pouze jeden a s výstavbou dalších se nepočítá. Původní historickou zástavbu tvoří především souvislá řadová zástavba kolem hlavní silnice a místních komunikací na ni navazujících. Nové RD jsou už, pokud to území dovoluje, samostatně stojící nebo dvojdomky.

Zabezpečení zdravého a kvalitního bydlení je jednou z hlavních funkcí obce. Nový územní plán vymezuje návrhové plochy pro bydlení především v rámci HZÚ nebo na jeho okrajích s logickými urbanistickými vazbami na obec.



Upravený výřez z hlavního výkresu ÚP Hradčovice

Následující údaje o domovním a bytovém fondu v obci Hradčovice byly převzaty z RURÚ 2012:

Počet trvale obydlených bytů (ČSÚ, SLDB 1991)	289
Počet trvale obydlených bytů (ČSÚ, SLDB 2001)	281
Počet trvale obydlených bytů (ČSÚ, SLDB 2011)	311

Počet nových bytů v období 2001 – 2011 **35**

(včetně bytového domu)	
Předpokládaná potřeba nových bytů do roku 2026	45
Rezerva z důvodů nedostupnosti pozemků + 70%	32
Počet proluk v zastavěném území	17

Celkový předpokládaný počet bytů v návrhovém období včetně rezervy z důvodu nedostupnosti a proluk v zastavěném území **60**

Územní plán Hradčovice navrhuje na ploše 13 ha cca 71 budoucích stavebních pozemků při průměrné šířce pozemku 20m.

Část nových lokalit BI tvoří dostavba větších proluk nebo dostavba ulice se stávající jednostrannou zástavbou – BI 1, 5, 6, 8, 11, 12, 13, 15. Jejich zařazení do návrhových ploch pro bydlení logicky navazuje na jejich polohu v obci.

Nárůst ploch pro bydlení je v porovnání s původním ÚP způsoben především rozsahem lokality BI 9. Tato lokalita zaujímá v nabídce zastavitelných ploch pro bydlení zvláštní místo z následujících důvodů:

- je to hlavní, v rámci obce dlouhodobě preferovaná rozvojová plocha pro bydlení
- pro její optimální a ekonomické využití je třeba vymástit trasu stávajícího vedení VN, která lokalitu křížuje, mimo území budoucí výstavby
- k uhrazení nákladů za přeložku je potřebný co nejvyšší počet stavebníků, zmenšení lokality by takto snížilo reálnost celého dlouhodobého záměru
- budoucí stavební pozemky jsou většinou velmi dlouhé, ve skutečnosti bude zastavitelnost pozemků podstatně menší
- zmenšení lokality nebo její úplné vypuštění je pro obec nepřijatelné
- pro zahájení postupného řešení vlastnických vztahů je potřebné mít jasně definované budoucí využití území v ÚP

Důvody pro navýšení rozsahu ploch pro bydlení oproti statistickým prognózám:

- obec nemá a nebude mít vlastní pozemky vhodné pro bydlení, které by mohla zájemcům o výstavbu nabídnout.
- většina návrhových ploch pro bydlení je v plochách zahrad a záhadenků stávajících RD. Plochy se skládají z velkého množství soukromých parcel nejrůznějších velikostních a plošných parametrů. **Vyřešit optimálním způsobem vlastnické vztahy před zahájením výstavby je dlouhodobý a velmi náročný proces.** Větší a rozmanitější nabídka ploch pro bydlení umožní obci pružněji a etapovitě řešit zabezpečení výstavby.
- vymezení návrhových ploch v tomto rozsahu by mělo zabránit případným spekulacím a požadavkům na další změny ÚPD. Mělo by rovněž umožnit zvýšit tlak na majitele pozemků při jejich váhání s prodejem či směnou. Pokud bude mít omezená skupina vlastníků dominantní postavení v rámci návrhových ploch pro bydlení, je velmi snížena možnost domluvy.
- obec je pro svoji klidnou polohu, úroveň občanského vybavení a společenského života velmi vyhledávanou. Dlouhodobá poptávka po dostupných a vhodných stavebních pozemcích převyšuje současnou nabídku.
- obec se nachází v příhraniční oblasti, v rozvojové ose nadmištního významu N-OS2 Olšavsko-Vlárská. Rozvoj kvalitního bydlení je jedním z pilířů programu dalšího rozvoje regionu.
- z hlediska dopravního napojení silničního a železničního má obec velmi výbornou polohu. Dopravní síť umožňuje rychlou a pohodlnou dojížďku za prací nebo vzděláním ve velmi širokém okruhu (Uh. Hradiště, Uh. Brod, Bojkovice, Hluk...) jak po železnici, tak po nedávno vybudované trase silnice I/50.
- **z výše uvedených důvodů obec požaduje zapracování rozsáhlejší a rozmanitější nabídky návrhových ploch pro bydlení do ÚP.**
- územní plán navrhuje plochy pro bydlení individuální přibližně ve stejném rozsahu jako původní ÚP.
- plochy pro bydlení jsou z větší části situovány z urbanistického hlediska příznivěji.

Plochy pro podnikání (výroba průmyslová, zemědělská a smíšené formy podnikání) jsou v obci stabilizovány.

Návrhové plochy pro výrobu u nádraží se v porovnání s původním ÚP nerozšiřují a jejich situování a plošné nároky jsou úměrné obci.

Plochy občanského vybavení se rozšiřují minimálně – pouze doplnění stávajícího občanského OV v centru obce.

Dopravní plochy železniční se nerozšiřují.

V dopravních plochách silničních tvoří návrhové plochy pouze obslužné místní komunikace, zabezpečující dopravu pro nové plochy bydlení.

Závěr:

Rozsah a situování nových zastavitelných ploch v obci Hradčovice a místní části Lhotka odpovídají plánovanému dlouhodobému rozvoji obce. Zmenšování ploch především pro bydlení, případně jejich vypuštění z ÚP by mělo za následek zásadní zpomalení dalšího vývoje.

V průběhu projednávání návrhu ÚP již obec na základě stanovisek a požadavků dotčených orgánů vyřadila několik zastavitelných ploch (BI 14, OS 18, V 55). Plocha BI 1 byla zmenšena.

B. VYHODNOCENÍ SPLNĚNÍ POŽADAVKŮ ZADÁNÍ ÚZEMNÍHO PLÁNU

Územní plán Hradčovice je zpracován v souladu:

- se zněním zákona č. 183/2006 Sb., o územním plánování a stavebním řádu (stavební zákon),
- s Vyhláškou č. 501/2006 Sb. o obecných požadavcích na využívání území a Vyhláškou č. 500/2006 Sb., o územně analytických podkladech, územně plánovací dokumentaci a způsobu evidence územně plánovací činnosti, zejména s přílohou č.7, která specifikuje obsah grafické a textové části územního plánu,
- s Metodikou jednotného digitálního zpracování územně analytických podkladů a územně plánovací dokumentace Zlínského kraje,
- s plánem společných zařízení, který byl zpracován jako součást komplexních pozemkových úprav.

A. Splnění požadavků vyplývajících pro řešené území z politiky územního rozvoje, územně plánovací dokumentace vydané krajem, popřípadě z dalších širších územních vztahů:

Územní plán Hradčovice je zpracován v souladu s Politikou územního rozvoje České republiky, ÚPD vydanou krajem – ZÚR ZK, a také se všemi koncepčními a rozvojovými dokumenty na úrovni kraje, okresu a obce:

Integrovaný krajský program:

„Integrovaný krajský program snižování emisí oxidu siřičitého, oxidu dusíku, těkavých organických látek a amoniaku“ a „Integrovaný program ke zlepšení kvality ovzduší Zlínského kraje“ schválila dne 7. 11. 2010 Rada Zlínského kraje usnesením č. 0886/R22/05. Pro Územní plán Hradčovice nevyplývají z tohoto koncepčního dokumentu žádné konkrétní požadavky.

Územní energetická koncepce Zlínského kraje:

Územní plán Hradčovice je zpracován v souladu s tímto dokumentem.

Plán rozvoje vodovodů a kanalizací Zlínského kraje:

„Plán rozvoje vodovodů a kanalizací Zlínského kraje“ schválilo dne 20. 10. 2004 Zastupitelstvo Zlínského kraje usnesením č. 770/Z26/04. Požadavky vyplývající z tohoto dokumentu jsou uvedeny v kapitole A.11. této textové části a jsou zapracovány do návrhu územního plánu.

Plán odpadového hospodářství Zlínského kraje:

„Plán odpadového hospodářství Zlínského kraje“ schválilo dne 22. 9. 2004 Zastupitelstvo Zlínského kraje usnesením č. 727/Z25/04. Územní plán Hradčovice je zpracován v souladu s tímto dokumentem.

Koncepce a strategie ochrany přírody a krajiny:

Územní plán Hradčovice je zpracován v souladu s tímto dokumentem.

Krajinný ráz Zlínského kraje:

Z uvedeného koncepčního rozvojového materiálu nevyplývají pro řešené území žádné konkrétní požadavky.

Koncepce rozvoje cyklo dopravy na území Zlínského kraje:

Kromě obecně platných požadavků vyplývajících z tohoto dokumentu je na území obce Hradčovice navrhována významná regionální cyklistická trasa R4. V územním plánu je tento požadavek respektován, přičemž jsou na území obce Hradčovice navrhovány nové účelové komunikace umožňující vedení cyklistické trasy ve směru Veletiny – Hradčovice – Drslavice.

Plán oblastí povodí Moravy:

Plán oblastí povodí Moravy schválilo dne 16. 9. 2009 Zastupitelstvo Zlínského kraje usnesením č. 0163/Z07/09. Tento dokument navrhuje opatření k dosažení cílů ochrany vod jako složky životního prostředí. Územní plán Hradčovice je zpracován v souladu s tímto dokumentem.

Koncepce hospodaření s odpady Zlínského kraje:

Z uvedené koncepční dokumentace nevyplývají pro řešené území žádné konkrétní požadavky.

Oproti požadavkům ve schváleném zadání ÚP Hradčovice byl v návrhu posouzen také soulad s rozvojovým dokumentem „Aktualizace Generelu dopravy“, který schválilo zastupitelstvo Zlínského kraje usnesením č. 0625/Z18/11 dne 14. 12. 2011.

Územní plán Hradčovice je zpracován v souladu s tímto dokumentem.

B. Splnění požadavků na řešení vyplývajících z územně analytických podkladů:

Požadavky na řešení vyplývající z ÚAP i z Doplnujících průzkumů a rozborů byly řešeny, přičemž byla použita aktuální data předaná pořizovatelem v průběhu zpracování návrhu ÚP.

Územní plán respektuje tyto limity ze zákonů a správních rozhodnutí:

- ochranné pásmo silnic I. a III. třídy,
- ochranné pásmo vodovodů a kanalizace,
- ochranné pásmo vodního zdroje I. stupně,
- ochranné pásmo vodního zdroje II. stupně (II B) vnější,
- ochranné pásmo vodního zdroje II. stupně (II A) vnitřní,
- vodní plochy a toky - VKP dle § 3 zák. č. 114/1992 Sb.,
- oprávněný prostor pro správu vodního toku dle zákona o vodách č. 254/2001 Sb.,
- ochranné pásmo STL plynovodu,
- investice do půdy – plocha odvodněná,
- bezpečnostní pásmo VTL plynovodu, ochranné pásmo objektu na VTL plynovodu,
- ochranné pásmo el. vedení VN, ochranné pásmo objektu na el. vedení VN,
- ochranné pásmo el. vedení VVN,
- ochranné pásmo dálkového telekomunikačního kabelu,
- ochranné pásmo vysílače,
- záplavové území vyhlášené,
- území zvláštní povodně pod vodním dílem,
- ochranné pásmo radioreléové trasy,
- soustava chráněných území Natura 2000 (EVL Stráně u Popovic),
- přírodní rezervace Rovná hora,

- přírodní park Prakšická vrchovina,
- nemovitě kulturní památky vyhlášené,
- ochranné pásmo hřbitova,
- území inženýrsko-geologických rizik – sesuvy,
- území s archeologickými nálezy – celé území obce Hradčovice,
- pozemky určené k plnění funkcí lesa - VKP dle § 3 zák. č. 114/1992 Sb.,
- ochranné pásmo 50 m od kraje lesa.

Územní plán Hradčovice respektuje také ochranné pásmo celostátní dráhy, ve kterém však navrhuje několik zastavitelných ploch (pozn. při umístění a realizaci staveb v ochranném pásmu dráhy bude nutno postupovat v souladu s ust. zákona č. 266/1994 Sb., o drahách, a zásahy do zájmů dráhy projednat s Drážním úřadem a Správou železniční dopravní cesty, s.o.).

V ÚP Hradčovice jsou také řešeny problémy stanovené v rámci RURÚ, který je součástí ÚAP ORP Uherský Brod. Územní plán Hradčovice:

- navrhuje čištění odpadních vod z celé obce v ČOV,
- v souladu se zpracovanými KPÚ navrhuje řešení, eliminující intenzivně obdělávané sklonité pozemky,
- nenavrhuje v aktivní zóně záplavového území vodního toku Olšava nové zastavitelné plochy (s výjimkou ploch DS a TV, které umožní výstavbu kanalizačního sběrače a účelových komunikací),
- zajišťuje ochranu přírodních a estetických hodnot v území,
- zajišťuje ochranu krajinného rázu v území,
- umožňuje rozvoj ekologicky stabilních ploch a realizaci ÚSES,
- vytváří systém ochranné zeleně u výrobních areálů a podél komunikací,
- zajišťuje ochranu stávajících lesních porostů,
- prověřil možnost výstavby železniční zastávky (nová železniční zastávka není navrhována),
- umožňuje vytvoření dostatečných kapacit ubytovacího zařízení,
- minimalizuje zábory ve vyšších třídách ochrany ZPF,
- svým návrhem zajišťuje potřebné služby v obci a zvyšuje atraktivitu bydlení.

C. Splnění požadavků na rozvoj území obce:

V Územním plánu Hradčovice jsou zapracovány požadavky na rozvoj území obce a je vymezen optimální počet ploch vhodných k zástavbě rodinnými domy, a to při zachování urbanistického rázu obce. ÚP navrhuje také nové plochy smíšeného využití, občanského vybavení, výroby a skladování, dle rozvojových záměrů obce, přičemž plochy výroby a skladování nově navržené územním plánem (mimo plochy výroby a skladování převzaté z předchozí ÚPD) nepřesahují rozlohu 2 ha.

Územní plán také zachovává stávající zeleň v jednotlivých částech území obce a navrhuje nové plochy zeleně a nové plochy veřejných prostranství.

D. Splnění požadavků na plošné a prostorové uspořádání obce (urbanistickou koncepci a koncepci uspořádání krajiny):

V Územním plánu Hradčovice jsou zapracovány požadavky na plošné a prostorové uspořádání území, přičemž:

- je vymezeno zastavěné území dle § 58 stavebního zákona,
- jsou v grafické části dokumentace vymezeny nové zastavitelné plochy,
- je stanoveno jasné členění ploch v souladu s vyhláškou č. 501/2006 Sb., § 3-19,

- ÚP vychází ze stávající struktury osídlení a ze schválené ÚPD a zachovává kulturní, historické, urbanistické a přírodní hodnoty území, a také vymezuje území cenná z urbanistického hlediska a historického vývoje obce,
- územní plán vytváří podmínky pro ochranu dochovaného historického stavebního fondu obce, především nejhodnotnějších staveb lidového stavitelství,
- nové plochy pro bydlení individuální navrhuje ÚP mimo ochranné pásmo dráhy,
- ÚP stanovuje podmínky pro využití ploch s rozdílným způsobem využití s určením převažujícího účelu,
- ÚP vytváří podmínky pro rozvoj cestovního a turistického ruchu (např. cykloturistika),
- jsou územním plánem navrženy vodní plochy v krajině,
- u ploch, které to umožní s ohledem na předpokládané využití, stanovuje ÚP základní výškové a prostorové parametry nové výstavby.

E. Splnění požadavků na řešení veřejné infrastruktury:

V Územním plánu jsou zapracovány požadavky na řešení veřejné infrastruktury (dopravní i technické infrastruktury), přičemž ÚP:

- u silniční sítě a sítě místních komunikací prověřil dopravní záměry obsažené v předchozí ÚPD a navrhuje rozšíření některých stávajících místních komunikací, a pro zpřístupnění rozvojových lokalit bydlení navrhuje plochy veřejných prostranství, které umožní realizaci nových místních komunikací,
- v souladu s plánem společných zařízení, který byl zpracován jako součást KPÚ, vymezuje územní plán síť účelových komunikací,
- řeší dopravu v klidu, a také dopravu cyklistickou (nová parkoviště, cyklistické trasy),
- navrhuje minimální počet napojení na silnice I. a III. třídy (při navrhování nových zastavitelných ploch),
- respektuje navrhovanou elektrizaci železniční tratě,
- navrhuje rozšíření vodovodní sítě v místní části Lhotka v souladu s „Plánem rozvoje vodovodů a kanalizací Zlínského kraje“,
- navrhuje prodloužení plynovodní, vodovodní a kanalizační sítě do všech rozvojových lokalit, včetně nového kanalizačního sběrače, který zajistí čištění odpadních vod v ČOV Veletiny,
- navrhuje přeložku el. vedení VN v těsné blízkosti severovýchodní části HZÚ Hradčovic.

Řešení těchto požadavků je na celém území obce Hradčovice realizováno s reálným pokračováním na sousedních katastrálních územích.

Územní plán Hradčovice je zpracován s ohledem na stávající stav odpadového hospodářství a kapacity, resp. možnosti rozvoje stávajícího občanského vybavení.

Územní plán vymezuje nové plochy veřejných prostranství a stanovuje podmínky pro jejich využití, a dále respektuje stávající plochy veřejné zeleně, přičemž jejich rozšíření nenavrhuje.

F. Splnění požadavků na ochranu a rozvoj hodnot území:

Územní plán respektuje požadavky na ochranu a rozvoj hodnot území z hlediska historických a kulturních památek, přičemž respektuje ochranu a využití nemovitých kulturních i jiných památek. Celé řešené území je pokládáno za území s archeologickými nálezy, přičemž jsou respektovány podmínky zákona č. 20/1987 Sb., o státní památkové péči v platném znění. Územní plán vymezil takové funkční využití území v okolí kulturních památek, které nenaruší jejich kulturní a uměleckou hodnotu.

Územní plán Hradčovice respektuje také požadavky na ochranu a rozvoj hodnot území z hlediska přírodních podmínek, přičemž ÚP respektuje soustavu chráněných území Natura 2000 – EVL Stráně u Popovic, přírodní rezervaci Rovná hora, přírodní park Prakšická vrchovina.

Územní plán Hradčovice respektuje:

- zásady stanovené zákonem č. 114/1992 Sb., o ochraně přírody a krajiny, ve znění pozdějších předpisů a jeho prováděcí vyhláškou č. 395/1992 Sb.,
- významné krajinné prvky dle § 3 písm. b) zákona č. 114/1992 Sb., o ochraně přírody a krajiny,
- vzrostlou zeleň na nelesní půdě, zejména doprovodné porosty podél vodních toků a komunikací.

Řešení ÚP Hradčovice je zpracováno v souladu s ust. § 5 odst. 1 zák. 334/1992 Sb., o ochraně zemědělského půdního fondu v platném znění, přičemž se projektant řídil zásadami ochrany ZPF dle § 4 zák. č. 334/1992 Sb. a vyhodnocení požadavků na zábor ZPF bylo provedeno v souladu s platnými prováděcími předpisy o ochraně ZPF. Řešením ÚP Hradčovice dochází k záboru PUPFL, a to na plochách P* 10 a WT 51 (celková rozloha záboru činí 0,0636 ha). Opodstatněnost a zdůvodnění záborů ZPF a PUPFL – viz kapitola „D. Vyhodnocení předpokládaných důsledků navrhovaného řešení na zemědělský půdní fond a pozemky určené k plnění funkce lesa“ této textové části.

Územní systém ekologické stability je upřesněn místním šetřením a navržen tak, že propojuje lokální ÚSES do funkčního systému, který vytváří předpoklady pro uchování a zlepšení průchodnosti krajinou.

Navrženou urbanistickou koncepcí a koncepcí uspořádání krajiny nedochází k narušení nebo zhoršení stávajícího krajinného rázu řešeného území.

V Územním plánu Hradčovice jsou zajištěny základní předpoklady pro dosažení kvalitnějšího, ekologicky stabilnějšího prostředí (např. doplněním interakčních prvků na intenzivně zemědělsky využívaných plochách).

G. Splnění požadavků na veřejně prospěšné stavby, veřejně prospěšná opatření a asanace:

V Územním plánu Hradčovice jsou vymezeny:

- veřejně prospěšné stavby (účelová komunikace, kanalizační sběrač, přeložka el. vedení VN, protierozní příkop a sběrný dvůr)
- veřejně prospěšná opatření (skladebné prvky ÚSES)

Plochy asanace nejsou územním plánem vymežovány.

H. Splnění požadavků vyplývajících ze zvláštních právních předpisů:

V Územním plánu Hradčovice jsou zapracovány požadavky vyplývající ze zvláštních právních předpisů, přičemž:

- jsou v ÚP řešeny požadavky civilní ochrany k územnímu plánu,
- ÚP respektuje dvě evidovaná sesuvná území pasivní na k. ú. Hradčovice, a také jedno evidované sesuvné území aktivní na k. ú. Lhotka u Hradčovic,
- jsou územním plánem navržena vhodná protierozní opatření.

I. Splnění požadavků a pokynů pro řešení hlavních střetů zájmů a problémů v území:

V Územním plánu Hradčovice jsou zapracovány požadavky a pokyny pro řešení hlavních střetů zájmů a problémů v území, přičemž:

- jsou v ÚP respektována platná územní rozhodnutí a stavební povolení,
- je řešena kolize navrhovaných ploch bydlení s el. vedením elektrické sítě VN a jeho OP (přeložkou el. vedení VN),
- je prověřena reálnost záměru využití plochy pro bydlení v OP vysílače,
- je v územním plánu prověřena možnost vedení trasy účelové komunikace v blízkosti LBC Záříčí (navržena účelová komunikace mimo plochy lokálního biocentra),
- je v ÚP je prověřena reálnost záměru využití ploch pro bydlení v záplavovém území (nové plochy bydlení nejsou v záplavovém území navrhovány),
- je prověřena aktuálnost a rozsah navržených ploch pro výrobní činnosti,
- je řešena kolize stávající plochy individuální rekreace – zahrádkářské osady s územím zařazeným do soustavy chráněných území Natura 2000 - EVL Stráně u Popovic (viz kapitola A.11. této textové části),
- je v souladu s plánem společných zařízení, který byl zpracován jako součást KPÚ, vyřešeno vedení tras účelových komunikací a přesné umístění regulační stanice VTL/STL,
- je navrženo vhodné funkční využití ploch pro všechny prvky ÚSES,
- byly prověřeny možnosti odkanalizování obce, přičemž jsou v ÚP navrženy nové zastavitelné plochy pro hlavní kanalizační sběrač, který zajistí čištění odpadních vod v ČOV Veletiny,
- je v ÚP řešeno odkanalizování jihozápadní části HZÚ Hradčovic a napojení kanalizace na kanalizační sběrač,
- jsou aktualizovány hranice k. ú. Hradčovice a k. ú. Lhotka u Hradčovic s okolními obcemi,
- byly prověřeny možnosti výstavby s ohledem na výpočet hluku ze silnice III. třídy,
- byla navržena vhodná protierozní opatření,
- byl prověřen požadavek p. Richarda Kovaříka na začlenění pozemku p.č. 74/14 v k. ú. Hradčovice mezi plochy bydlení. Požadavku bylo vyhověno.
- byl prověřen požadavek pí. Aleny Kovařikové a p. Zdeňka Kovaříka na zachování druhu pozemků p.č. 450/14, 16, 17, 26, 28, 29 v k. ú. Hradčovice jako travního porostu (plocha zemědělská). Na pozemcích p.č. 450/14, 16, 17, 28, 29 v k. ú. Hradčovice je navržena plocha pro vodní hospodářství, určená pro realizaci kanalizační stoky, která zajistí napojení kanalizace na hlavní kanalizační sběrač. Po dokončení výstavby kanalizační stoky však bude možno pozemky i nadále využívat pro zemědělské účely.
- byl prověřen požadavek pí. Kateřiny Fikslové a p. Josefa Fiksela na zachování pozemku p.č. 3624/25 v k. ú. Hradčovice pro zemědělskou výrobu – chov ovcí, výstavba seníku, ovčína. Dle katastru nemovitostí je druh pozemku na této parcele veden jako orná půda. V původním Územním plánu obce Hradčovice je na této parcele vymezena plocha pro záhumenky. Plocha je i v Územním plánu Hradčovice vymezena jako plocha zemědělská (zahrnující záhumenky).
- byl prověřen požadavek vlastníků pozemků zastoupených p. Františkem Mošťkem na začlenění pozemků v trati „Fertály“ mezi plochy bydlení. Požadavku bylo vyhověno vymezením návrhové plochy BI.
- byl prověřen požadavek p. Josefa Fiksela na zachování využití pozemku p.č. st. 497 v k. ú. Hradčovice (bývalý vepřín za „Súhradama“) pro zemědělskou činnost. Požadavku bylo vyhověno.
- bylo vyřešeno vhodné funkční využití ploch na území, které nebylo řešeno v původní ÚPD.

J. Splnění požadavků na vymezení zastavitelných ploch a ploch přestavby s ohledem na obnovu a rozvoj sídelní struktury a polohy obce v rozvojové oblasti nebo rozvojové ose:

Ve schváleném zadání Územního plánu Hradčovice nebyly stanoveny žádné konkrétní požadavky na vymezení zastavitelných ploch a ploch přestavby.

K. Splnění požadavků na vymezení ploch a koridorů, ve kterých bude uloženo prověření změn jejich využití územní studií:

V Územním plánu Hradčovice je požadováno prověření využití řešeného území formou vypracování územně plánovacího podkladu – územní studie, a to v jedné lokalitě:

- územní studie_1: návrhová plocha pro bydlení individuální (BI 9).

L. Splnění požadavků na vymezení ploch a koridorů, pro které budou podmínky pro rozhodování o změnách jejich využití stanoveny regulačním plánem:

V Územním plánu Hradčovice není požadováno vypracování regulačního plánu.

M. Splnění požadavků na vyhodnocení vlivů územního plánu na udržitelný rozvoj území:

Požadavek vyhodnocení vlivů územního plánu na udržitelný rozvoj území nebyl ve schváleném zadání ÚP Hradčovice stanoven.

N. Splnění případného požadavku na zpracování konceptu, včetně požadavků na zpracování variant:

Ze schváleného zadání nevyplýval požadavek na zpracování konceptu. Proto je dalším stupněm zpracování návrh územního plánu.

O. Splnění požadavků na uspořádání obsahu návrhu územního plánu a na uspořádání obsahu jeho odůvodnění s ohledem na charakter území a problémy k řešení včetně měřítek výkresů a počtu vyhotovení:

S ohledem na charakter osídlení a velikost vlastního sídla jsou vymezovány i plochy, které jsou menší než 0,2 ha.

Závazná část ve formě regulativů je součástí textové a grafické části I. (návrh územního plánu).

Územní plán Hradčovice je zpracován v souladu s následujícími dokumenty:

- Pravidla pro zadávání dokumentů v digitální podobě s důrazem na oblast geodat.
- Jednotný postup digitálního zpracování územního plánu obce pro GIS.
- Podprogram na podporu zpracování územních plánů obcí na území Zlínského kraje.

V průběhu rozpracovanosti návrhu Územního plánu Hradčovice proběhly min. 2 pracovní výbory s pořizovatelem ve spolupráci s určeným zastupitelem obce.

Návrh Územního plánu Hradčovice je zpracován v souladu se schváleným zadáním Územního plánu Hradčovice.

C. VÝČET ZÁLEŽITOSTÍ NADMÍSTNÍHO VÝZNAMU, KTERÉ NEJSOU ŘEŠENY V ZÁSADÁCH ÚZEMNÍHO ROZVOJE (§ 43 Odst.1 STAVEBNÍHO ZÁKONA), S ODŮVODNĚNÍM POTŘEBY JEJICH VYMEZENÍ

Územní plán nenavrhuje záměry nadmístního významu, které nejsou řešeny v zásadách územního rozvoje.

D. VYHODNOCENÍ PŘEDPOKLÁDANÝCH DŮSLEDKŮ NAVRHOVANÉHO ŘEŠENÍ NA ZEMĚDĚLSKÝ PŮDNÍ FOND A POZEMKY URČENÉ K PLNĚNÍ FUNKCE LESA

Kapitola "Vyhodnocení předpokládaných důsledků navrhovaného řešení na zemědělský půdní fond a pozemky určené k plnění funkce lesa" slouží orgánům ochrany ZPF k posouzení předpokládaného odnětí půdy pro účely územního rozvoje obce Hradčovice.

Kapitola je zpracována zejména podle Společného metodického doporučení MMR a MŽP (srpen 2013) a dále dle zákona č. 334/1992 Sb. o ochraně ZPF, Vyhlášky č. 13 Ministerstva ŽP ČR ze dne 29. 12. 1993 a Metodického pokynu Ministerstva ŽP ČR ze dne 1. 10. 1996.

Jako podklad pro zpracování této kapitoly byl použit návrh územního plánu zpracovaný ve smyslu zákona č. 183/2006 Sb., o územním plánování a stavebním řádu a souvisejících předpisů.

BPEJ jsou v řešeném území zastoupeny v pěti třídách ochrany zemědělské půdy:

- **V I. třídě** ochrany jsou zařazeny nejcennější půdy. Ze ZPF je možno odejmout pouze výjimečně, většinou ve veřejném zájmu.
- Do **II. třídy** patří půdy (BPEJ) s nadprůměrnou produkční schopností. Jsou vysoce chráněny a pouze podmíněně odnímatelné.
- Ve **III. třídě** ochrany jsou půdy (BPEJ) s průměrnou bonitou, využitelné pro výstavbu.
- Ve **IV. třídě** ochrany jsou půdy (BPEJ) s podprůměrnou produkční schopností, s omezenou ochranou.
- Do **V. třídy** ochrany jsou zahrnuty BPEJ s velmi nízkou produkční schopností a s nízkou třídou ochrany.

Zastoupení BPEJ a charakteristika zastoupené HPJ

Zastoupení BPEJ v řešeném území:

35700	II. třída ochrany ZPF	33746	V. třída ochrany ZPF
30840	IV. třída ochrany ZPF	33716	V. třída ochrany ZPF
30850	IV. třída ochrany ZPF	34167	V. třída ochrany ZPF
32051	IV. třída ochrany ZPF	32001	IV. třída ochrany ZPF
32411	IV. třída ochrany ZPF	31010	II. třída ochrany ZPF
32451	IV. třída ochrany ZPF	31000	I. třída ochrany ZPF
32441	IV. třída ochrany ZPF	32011	IV. třída ochrany ZPF
34177	V. třída ochrany ZPF	34167	V. třída ochrany ZPF
35900	III. třída ochrany ZPF		

Hlavní půdní jednotka (HPJ):

Je účelovým seskupením půdních forem příbuzných vlastností, jež jsou určovány genetickým půdním typem, subtypem, půdotvorným substrátem, zrnitostí, hloubkou půdy, stupněm hydromorfismu, popřípadě výraznou sklonitostí nebo morfologií terénu a zúrodňovacím opatřením (je vyjádřena třetí číslicí číselného kódu BPEJ).

V řešeném území se nachází tyto HPJ:

HPJ 08 – Černozemě modální a černozemě pelické, hnědozemě, luvizemě, popřípadě i kambizemě luvické, smyté, kde dochází ke kultivaci přechodného horizontu nebo substrátu na ploše větší než 50%, na spraších, sprašových a svahových hlínách, středně těžké i těžší, převážně bez skeletu a ve vyšší sklonitosti.

HPJ 10 – Hnědozemě modální včetně slabě oglejených na spraších, středně těžké s mírně těžší spodinou, bez skeletu, s příznivými vláhovými poměry až sušší.

HPJ 20 – Pelozemě modální, vyluhované a melanické, regozemě pelické, kambizemě pelické i pararendziny pelické, vždy na velmi těžkých substrátech, jílech, slínech, flyši, tercierních sedimentech a podobně, půdy s malou vodopropustností, převážně bez skeletu, ale i středně skeletovité, často i slabě oglejené.

HPJ 24 – Kambizemě modální eubazické až mezobazické i kambizemě pelické z přemístěných svahovin karbonátosilikátových hornin – flyše a kulmských břidlic, středně těžké až těžké, až středně skeletovité, se střední vododržností.

HPJ 37 – Kambizemě litické, kambizemě modální, kambizemě rankerové a rankery modální na pevných substrátech bez rozlišení, v podorniči od 30 cm silně skeletovité nebo s pevnou horninou slabě až středně deltovitě, v ornici středně těžké lehčí až lehké, převážně výsušné, závislé na srážkách.

HPJ 41 – Půdy se sklonitostí vyšší než 12 stupňů, kambizemě, rendziny, pararendziny, rankery, regozemě, černozemě, hnědozemě a další, zrnitostně středně těžké až velmi těžké s poněkud příznivějšími vláhovými poměry.

HPJ 57 – Fluvizemě pelické a kambické eubazické až mezobazické na těžkých nivních uloženinách, až velmi těžké, bez skeletu, příznivé vlhkostní poměry až převlhčení.

HPJ 59 – Fluvizemě glejové na nivních uloženinách, těžké i velmi těžké, bez skeletu, vláhové poměry nepříznivé, vyžadují regulaci vodního režimu.

Klimatická charakteristika

Klimatický region zahrnuje území s přibližně shodnými klimatickými podmínkami pro růst a vývoj zemědělských plodin. (Je vyjádřen první číslicí pětimístného číselného kódu BPEJ).

<i>Kód regionu</i>	<i>Symbol regionů</i>	<i>Charakteristika regionů</i>	<i>Suma teplot nad 10°C</i>	<i>Průměrná roční teplota °C</i>	<i>Průměrný roční úhrn srážek v mm</i>	<i>Pravděpodobnost suchých vegetačních období</i>	<i>Vláhová jistota</i>
3	T 3	teplý, mírně vlhký	2500 - 2800	(7) 8 - 9	550 - 650 (700)	10 - 20	4 - 7

Charakteristika sklonitosti a expozice

Sklonitost a expozice ke světovým stranám vystihuje utváření povrchu zemědělského pozemku a je vyjádřen čtvrtou číslicí číselného kódu BPEJ, která je výsledkem jejich kombinace).

Sklonitost

Kód	Kategorie	Charakteristika
0	0 - 1 st.	úplná rovina
1	1 - 3 st.	rovina
2	3 - 7 st.	mírný sklon
3	7 - 12 st.	střední sklon
4	12 - 17 st.	výrazný sklon
5	17 - 25 st.	příkrý sklon
6	25 st.	sráz

Expozice

Vyjadřuje polohu území BPEJ vůči světovým stranám ve čtyřech kategoriích označených kódy 0 – 3.

Kód	Charakteristika
0	se všesměrnou expozicí
1	jih (jihozápad až jihovýchod)
2	východ a západ (jihozápad až severozápad, jihovýchod až severovýchod)
3	sever (severozápad až severovýchod)

Souhrnný přehled a výměra jednotlivých kultur a ostatních ploch v řešeném území

Kultura	Výměra v ha
Orná půda	402
Zahrady	25
Ovocné sady	-
Vinice	-
Trvale travní porosty	208
PUPFL	166
Ostatní plochy	100
Vodní plochy	6
CELKEM	907

ZDŮVODNĚNÍ JEDNOTLIVÝCH LOKALIT NAVRŽENÝCH PRO ODNĚTÍ ZE ZPF A PUPFL

Zemědělská půda tvoří 69% katastrálního území, trvalé travní porosty 33%, lesní pozemky 18%, vodní plochy tvoří 1%, ostatní plochy tvoří 13% katastrálního území obce Hradčovice.

PLOCHY PRO BYDLENÍ INDIVIDUÁLNÍ

Lokalita BI 1 je navržena v přímé návaznosti na hranici zastavěného území v západní části obce. **Plocha je převzata z předchozí ÚPD** a leží na pozemcích zařazených do IV. třídy ochrany ZPF. Půdy zařazené do IV. třídy ochrany ZPF mají podprůměrnou produkční schopnost, omezenou ochranu a jsou vhodné pro výstavbu. Tvar a velikost návrhové plochy nijak nenaruší obhospodařování okolních zemědělských pozemků. Do plochy nezasahují investice do půdy. Hydrologické a odtokové poměry v území zůstanou zachovány.

Lokalita BI 2 je navržena v přímé návaznosti na hranici zastavěného území obce. Leží na pozemcích roztříštěných obhospodařováním v drobné držbě. Zábor je pouze minimální na půdách zařazených do IV. třídy ochrany ZPF. Pro zemědělský půdní fond jsou tyto pozemky postradatelné.

Lokality BI 3, 4 jsou navrženy v přímé návaznosti na hranici zastavěného území obce. Minimální zábor se dotýká pozemků zařazených do IV. třídy ochrany ZPF. Pro zemědělský půdní fond jsou tyto pozemky postradatelné.

Lokalita BI 5 se nachází v přímé návaznosti na stávající zástavbu a to v jihovýchodní části obce. Plocha svým tvarem a velikostí nijak nenaruší obhospodařování okolních zemědělských pozemků. Plocha není zasažena investicemi do půdy. Řešená lokalita leží na pozemcích zařazených do III. třídy ochrany ZPF. Pozemky ležící na těchto půdách jsou z hlediska zemědělského půdního fondu pro výstavbu využitelné.

Lokalita BI 6 se nachází v přímé návaznosti na stávající zástavbu a to v jihovýchodní části obce. Plocha leží na pozemcích roztržštěných obhospodařováním v drobné držbě na pozemcích zařazených do III. a převážně do IV. třídy ochrany ZPF. Plocha je již z části zastavěná, jedná se tak částečně o uvedení do souladu se stávajícím stavem v území. Plocha není zasažena investicemi do půdy. Hydrologické a odtokové poměry v území zůstanou zachovány.

Lokalita BI 8 je převzata z předchozí ÚPD a leží v přímé návaznosti na hranici zastavěného území v severovýchodní části obce. Plocha leží na pozemcích zařazených do IV. třídy ochrany zemědělského půdního fondu. Pozemky jsou roztržštěny obhospodařováním v drobné držbě. Mezi návrhovými plochami vzniká menší proluka z důvodu stávajícího vedení VN, které je nutné respektovat. Plochy nejsou zasaženy investicemi do půdy. Hydrologické a odtokové poměry v území nebudou narušeny. Pro zemědělský půdní fond jsou tyto pozemky nedostupné.

Lokalita BI 9 je navržena v severovýchodní části obce v přímé návaznosti na hranici zastavěného území. Průzkumy a rozbory terénu byla tato jediná rozsáhlejší rozvojová plocha bydlení vyhodnocena jako nejvhodnější pro navrhovaný účel a to z hlediska:

- **Urbanistického:** dojde k dorovnání a ucelení urbanistické struktury sídla a vytvoření oboustranné zástavby.
- **Ekonomického:** dobrá dopravní dostupnost, napojení na stávající síť technické infrastruktury.
- **ZPF** – dotčené pozemky leží na půdách zařazených do IV. třídy ochrany ZPF. Tyto půdy zařazené do IV. třídy mají z hlediska ochrany ZPF podprůměrnou produkční schopnost, omezenou ochranu a jsou vhodné pro výstavbu. Plocha byla již řešena v rámci komplexních pozemkových úprav. Na plochu se bude zpracovávat urbanistická studie. Do řešeného území nezasahují investice do půdy. Hydrologické a odtokové poměry v území nebudou narušeny. Z převážné části jsou pozemky roztržštěny obhospodařováním v drobné držbě. Část plochy zasahuje do okrajové části honu, na které se však nachází stávající venkovní vedení elektrické sítě a z toho důvodu nedojde k narušení organizace zemědělského půdního fondu. Vypuštěním této jediné rozsáhlejší návrhové plochy by nebyl navržen dostatečný počet bytů pro předpokládaný počet obyvatel ve výhledovém období (viz. výpočet v kapitole „A.11. Komplexní zdůvodnění přijatého řešení“).

Lokality BI 11, 12 a 13 leží na pozemcích zařazených do II., IV. a V. třídy ochrany ZPF v severovýchodní části obce. Z převážné většiny jsou pozemky roztržštěny obhospodařováním v drobné držbě nebo se na nich nachází stávající krajinná zeleň. Plochy nejsou zasaženy investicemi do půdy. Hydrologické a odtokové poměry v území nebudou narušeny. Síť zemědělských účelových komunikací zůstane zachována. Svým tvarem a velikostí plochy nijak nenaruší obhospodařování okolních zemědělských pozemků.

Lokalita BI 14 vypuštěna z Územního plánu Hradčovice na základě kolize s vyhlášeným záplavovým územím.

Lokalita BI 15 je vymezena v severozápadní části obce v přímé návaznosti na hranici zastavěného území obce. Pozemky leží na půdách zařazených do IV. třídy ochrany ZPF. Tyto půdy zařazené do IV. třídy mají z hlediska ochrany ZPF podprůměrnou produkční schopnost, omezenou ochranu a jsou vhodné pro výstavbu. Na ploše se nachází roztroušená krajinná zeleň. Plocha není zasažena investicemi do půdy. Hydrologické a odtokové poměry v území zůstanou zachovány. Plocha svým tvarem a velikostí nijak nenaruší obhospodařování okolních zemědělských pozemků. Pro zemědělské využití jsou tyto pozemky postradatelné.

Lokalita BI 19 je převzata z předchozí ÚPD a leží v přímé návaznosti na hranici zastavěného území obce. Pozemky leží na půdách zařazených do IV. třídy ochrany ZPF. Půdy ležící ve IV. třídě ochrany ZPF mají podprůměrnou produkční schopnost, omezenou ochranu a jsou vhodné pro výstavbu. Plocha zasahuje do okrajové části uceleného honu. Tvar a velikost návrhové plochy nijak nenaruší obhospodařování okolních zemědělských pozemků. Plocha není zasažena investicemi do půdy. Hydrologické a odtokové poměry v území zůstanou zachovány.

PLOCHY OBČANSKÉHO VYBAVENÍ

Lokalita O 17 leží v centrální části obce. Plocha nepodléhá záboru ZPF.

PLOCHY PRO TĚLOVÝCHOVU A SPORT

Lokalita OS 18 vypuštěna z Územního plánu Hradčovice na základě požadavku orgánu ochrany ZPF.

PLOCHY SMÍŠENÉ OBYTNÉ

Lokality SO 94, 95 se nachází v centru místní části Lhotka uvnitř zastavěného území - jedná se o plochy přestavby, které nepodléhají záboru ZPF.

PLOCHY SMÍŠENÉ VÝROBNÍ

Lokalita SP 16 se nachází v severovýchodní části obce uvnitř hranice zastavěného území. Na ploše se jedná o změnu funkčního využití z plochy pro bydlení na plochu smíšenou výrobní.

PLOCHY VÝROBY A SKLADOVÁNÍ

Lokalita V 55 vypuštěna z Územního plánu Hradčovice na základě kolize s vyhlášeným záplavovým územím.

Lokality V 56, 93 leží v jihozápadní části obce v sevření mezi železničním koridorem a stávající místní komunikací. **Byly převzaty z původního ÚP.** Návrhové plochy dále rozšiřují možnosti nově vznikající průmyslové zóny s již vydaným územním rozhodnutím. Z hlediska dopravní infrastruktury jsou plochy V 56, 93 díky své poloze dobře dostupné jak silniční (silnice III/05019), tak železniční dopravou (celostátní železniční trať č. 341). Plochy leží na půdě zařazené do III. třídy ochrany ZPF a částečně v případě V 93 ve II. třídě ochrany ZPF. Realizací nedojde k narušení sítě zemědělských účelových komunikací. Tvar a velikost návrhové lokality nijak nenaruší obhospodařování okolních zemědělských pozemků. Realizace přinese nové možnosti pracovních příležitostí.

Lokalita V 57 vypuštěna z Územního plánu Hradčovice na základě rozšíření sousední stávající plochy výroby a skladování.

PLOCHY PRO SILNIČNÍ DOPRAVU

Lokality DS 20, 21, 22, 23, 24, 25, 26, 27, 28, 29, 30, 31, 32, 33, 34, 35, 36, 37, 38, 39, 84, 92 jsou převzaty z komplexních pozemkových úprav. Plochy nepodléhají záboru ZPF.

PLOCHY VEŘEJNÝCH PROSTRANSTVÍ

Lokality P* 40, 41, 42, 64, 66, 83, 88, 89, 90 se nachází v severovýchodní části obce. Plochy leží na pozemcích zařazených do II., III. a IV. třídy ochrany ZPF. Zábor bude pouze minimální pro vybudování liniových staveb k novým návrhovým plochám bydlení a pro vymezení parkovacích míst.

Lokalita P* 10 nepodléhá záboru ZPF.

PLOCHY TECHNICKÉ INFRASTRUKTURY

Lokalita T* 48 umožňuje vybudování svodného příkopu v západní části řešeného území. Zábor bude pouze minimální na pozemcích zařazených do IV. třídy ochrany ZPF.

Lokality TV 43, 44, 45, 46, 47, 49, 52 a 63 jsou vymezeny pro trasu hlavního kanalizačního sběrače a kanalizační stoky s napojením na k. ú. Veletiny. Vzhledem k tomu, že se jedná o podzemní stavbu, nebudou plochy ve skutečnosti podléhat záboru ZPF.

Lokalita TE 50 je vymezena pro přeložku elektrického vedení VN. Ve skutečnosti plocha nebude podléhat záboru ZPF.

Lokalita TO 87 je vymezena pro vybudování sběrného dvora.

VODNÍ PLOCHY A TOKY

Lokality WT 51, 54, 58, 59 nepodléhají záboru ZPF.

KRAJINNÉ ZELENĚ

Lokality K 60, 61 jsou vymezeny na základě plánu společných zařízení, zpracovanými v rámci komplexních pozemkových úprav. Tyto návrhové plochy krajinné zeleně jsou určeny pro skupinovou výsadbu hluboko kořenících původních dřevin pro stabilizaci svahu. Plochy jsou vymezeny na půdách zařazených do IV. a V. třídy ochrany ZPF.

Lokality K 67, 69, 70, 71, 72, 73, 74 jsou vymezeny v severozápadní části obce a budou sloužit pro vybudování lokálních biokoridorů. Plochy jsou vymezeny na pozemcích zařazených do II., IV. a V. třídy ochrany ZPF.

Lokality K 76, 77, 78 jsou vymezeny jako interakční prvky s půdo-ochrannou funkcí.

Lokality K 62, 68, 72, a 75 nepodléhají záboru ZPF.

Lokality K 79, 80, 81, 82 jsou vymezeny pro interakční prvky s protierozní funkcí.

Vybudováním těchto ploch je snaha ke zlepšení uspořádání krajiny, o zvýšení retenční schopnosti krajiny, protipovodňovou ochranu obce a zlepšení ekologické funkce území. Dotčené pozemky budou zatravněné, dojde k výsadbě dřevin a krajinné zeleně. Navrhuje se některé části zatravnit tak, aby bylo zamezeno vzniku erozních jevů a posílena ekologická stabilita krajiny.

PLOCHY PŘÍRODNÍ

Lokalita P 85, 86 jsou vymezeny v jižní části obce pro vybudování lokálního biocentra (LBC Záříč). **Plocha P 85 nepodléhá záboru ZPF.** Realizací navržených přírodních ploch dojde ke zlepšení ekologické funkce v území.

PLOCHY LESNÍ

Lokalita L 65 je vymezena v severozápadní části obce. Plocha je vymezena na základě plánu společných zařízení, zpracovanými v rámci komplexních pozemkových úprav. Plocha již tedy byla v rámci komplexních pozemkových úprav vyňata ze ZPF.

EROZE PŮDY A NAVRHOVANÁ PROTIEROZNÍ OPATŘENÍ

Faktory ovlivňující erozi

1. **Sklon svahu** jako dlouhodobý až trvalý faktor ovlivňuje erozní procesy významnou měrou. Jako podklad byl proveden jeho rozbor.
2. Dalším faktorem ovlivňujícím erozní procesy je **délka svahu** jako nepřerušená délka povrchového odtoku. Tento faktor má charakter krátkodobý, protože se do něj promítají technická a organizační opatření. Je to tedy jeden z regulovatelných prvků a možných nástrojů protierozní ochrany
3. a 4. **Faktory ochranného vlivu vegetace a účinnosti protierozních opatření** mají rovněž krátkodobý charakter a proto jsou také chápány jako nástroje regulace a protierozní ochrany.
5. a 6. **Faktory dešťový a půdní** jsou naopak charakteru dlouhodobého a trvalého. Faktor dešťový můžeme navíc chápat pro celé zájmové území jako prakticky konstantní. Faktor půdní vykazuje relativně nejmenší rozpětí hodnot pro různé půdy.

Nebezpečí eroze dle sklonu svahu:

- I. plochy na zemědělské půdě se sklonem svahu od 5 do 12% - střední erozí ohrožené zemědělské půdy. Na půdách patřících do tohoto stupně je třeba změnit agrotechniku (vrstevnicová orba), použít i dalších organizačních opatření, např. pásové střídání plodin, změna tvaru pozemků, dále se vyhnout plodinám náchylným k erozi, případně použít stavebně technických opatření (viz „*Typy protierozních opatření*“ na konci kapitoly).
- II. plochy na zemědělské půdě se sklonem svahu od 12 do 18% - silné ohrožení zemědělské půdy. Na těchto pozemcích je nutné provést pozemkové úpravy a pozemky protierozně zabezpečit. Je nutné změnit agrotechniku, případně vyloučit intenzivní hospodaření, a pokud je to možné, pozemky zatravnit nebo je alespoň rozčlenit technickými opatřeními jako pozemky drobné držby.
- III. plochy na zemědělské půdě se sklonem svahu nad 18% - velmi silné ohrožení zemědělské půdy, tyto pozemky je nutné zatravnit nebo zalesnit.

TYPY PROTIEROZNÍCH OPATŘENÍ

1. **Organizační** – dotýkají se vždy celých ploch řešených pozemků. Lze uvažovat tato konkrétní opatření:
 - zatravnění
 - zalesnění
 - protierozní osevní postup
 - pásové střídání plodin
 - změna velikosti a tvaru pozemků (i jako důsledek stavebně-technických opatření a zahuštění cestní sítě)

2. **Agrotechnická a vegetační** – dotýkají se vždy celých ploch, proto jsou tato opatření navrhována vždy společně s opatřeními organizačními:
- vrstevnicová orba
 - výsev do ochranné plodiny
 - důlkování, hrázkování, brázdování
 - dlátování, hloubkové kypření
 - organizace pastvy
 - obnova drnu
 - mulčování
3. **Stavebně-technická** – se dotýkají buď konkrétních kritických ploch, nebo pomocí liniových zařízení nedovolují koncentraci povrchového odtoku vody:
- terénní urovnávky
 - terasy
 - průlehy (s ozeleněním jako základ budoucích mezí)
 - nádrže a suché poldry
 - příkopy – případně společně se zpevněnými cestami
 - zasakovací drény
 - ochranné hrázky

Při aplikaci protierozních opatření jednoznačně preferujeme ta, která odstraňují příčiny eroze a zvyšují odolnost půdy proti erozi. Opatření odstraňující nebo eliminující škody způsobené erozní činností se doporučuje použít až v případě nedostatečnosti opatření proti příčinám.

A/ VÝPOČET HLUKU Z DOPRAVY

Hluk z dopravy

Hluk je možné definovat jako každý zvuk, který člověka ruší, obtěžuje, nebo který působí škodlivě na jeho zdraví.

Nejvyšší přípustné hodnoty hluku z pozemní dopravy v chráněném venkovním prostoru a v chráněných venkovních prostorech staveb určuje nařízení vlády 272/2011, o ochraně zdraví před nepříznivými účinky hluku a vibrací.

Nejvyšší přípustná ekvivalentní hladina akustického tlaku A [dB] (s výjimkou hluku z leteckého provozu a vysokoenergetického impulsního hluku) se stanoví součtem základní hladiny hluku LAeq = 50 dB a příslušné korekce přihlížející ke druhu chráněného prostoru a k denní době.

Korekce pro stanovení hygienických limitů hluku z dopravy v chráněných venkovních prostorech staveb a v chráněném venkovním prostoru:

Hluk z dopravy na účelových komunikacích a hluk ze železničních stanic zajišťujících vlakové práce, zejména rozřadování a sestavu nákladních vlaků, prohlídku vlaků a opravy vozů.	0 dB
Hluk z dopravy na silnicích III. třídy a místních komunikacích III. třídy a drahách:	+ 5 dB
Hluk z dopravy na dálnicích, silnicích I. a II. třídy a místních komunikacích I. a II. třídy v území, kde hluk z dopravy na těchto komunikacích je převažující nad hlukem z dopravy na ostatních pozemních komunikacích. Použije se pro hluk z dopravy na drahách v ochranném pásmu dráhy.	+ 10 dB
Stará hluková zátěž z dopravy na pozemních komunikacích (s výjimkou účelových komunikací) a drahách uvedených v předchozích dvou bodech. (Pozn.: starou hlukovou zátěž v chráněném venkovním prostoru a chráněných venkovních prostorech staveb, se rozumí hluk, který vznikl před 1. lednem 2001 a je způsobený dopravou na pozemních komunikacích a drahách.) *	+ 20 dB

* Tato korekce zůstává zachována i po položení nového povrchu vozovky, prováděné údržbě a rekonstrukci železničních drah nebo rozšíření vozovky při zachování směrového nebo výškového vedení pozemní komunikace, nebo dráhy, při kterém nesmí dojít ke zhoršení stávající hlučnosti v chráněném venkovním prostoru staveb nebo v chráněném venkovním prostoru, a pro krátkodobé objízdné trasy.

Tato korekce se dále použije i v chráněných venkovních prostorech staveb při umístění bytu v přístavbě nebo nástavbě stávajícího obytného objektu nebo víceúčelového objektu nebo v případě výstavby ojedinělého obytného, nebo víceúčelového objektu v rámci dostavby proluk, a výstavby ojedinělých obytných nebo víceúčelových objektů v rámci dostavby center obcí a jejich historických částí.

Korekce rozlišující denní dobu:

Den (silniční i železniční doprava)	± 0 dB
Noc (silniční doprava)	- 10 dB
Noc (železniční doprava)	- 5 dB

Jednotlivé přípustné hladiny hluku pro chráněné venkovní prostory a chráněné venkovní prostory staveb v obci Hradčovice:

- Den (6:00 – 22:00 hodin):

Přípustná hladina hluku pro nové plochy v blízkosti účelových komunikací	50 dB
Přípustná hladina hluku pro nové plochy v blízkosti silnice III. třídy a místní komunikace III. třídy	55 dB
Přípustná hladina hluku pro nové plochy v blízkosti silnice I. třídy a dráhy v jejím ochranném pásmu	60 dB
Přípustná hladina hluku v místech, kde působí stará hluková zátěž z dopravy na pozemních komunikacích	70 dB

- Noc (22:00 – 6:00 hodin):

Přípustná hladina hluku pro nové plochy v blízkosti účelových komunikací	40 dB
Přípustná hladina hluku pro nové plochy v blízkosti silnice III. třídy a místní komunikace III. třídy	45 dB
Přípustná hladina hluku pro nové plochy v blízkosti silnice I. třídy	50 dB
Přípustná hladina pro nové plochy v blízkosti dráhy v jejím ochranném pásmu	55 dB
Přípustná hladina hluku v místech, kde působí stará hluková zátěž z dopravy na pozemních komunikacích	60 dB
Přípustná hladina hluku v místech, kde působí stará hluková zátěž z dopravy na drahách v jejím ochranném pásmu	65 dB

Výpočet hluku ze silniční dopravy:

Výpočet hluku ze silniční dopravy byl proveden pro dva různé úseky silnic na území obce Hradčovice, a to pro silnici I/50 (mimo zastavěné území) a pro silnici III/05019 (uvnitř zastavěného území). Úseky silnic jsou rozdílné nejen třídou silnice, ale především různou intenzitou dopravy.

1. Posuzovaný úsek silnice:				Úsek silnice I/50 v jižní části k. ú. Hradčovice			
Vypočtené koeficienty vývoje intenzity dopravy pro výhledový rok (stanoveno dle TP 225)				Skupina vozidel	OA	NS	NA
				rok 2040	1,59	1,12	1,12
Údaje dle Celostátního sčítání dopravy z roku 2010				Intenzity jednotlivých druhů dopravy za 24 hodin		OA	7448
						NS	1185
						NA	1760
				Celková intenzita dopravy za 24 hodin		10393	
Předpokládaná intenzita jednotlivých druhů dopravy v roce 2040				Intenzity jednotlivých druhů dopravy za 24 hodin		OA	11843
						NS	1328
						NA	1972
				Celková intenzita dopravy za 24 hodin		15143	
Pomocné koeficienty pro osobní vozidla	N_z	N_Q	k_{PNA}	21,8	Podíl noční intenzity dopravy z celodenní	P_{NOC}	
	8,2	-2,5	0,1				
Pomocné koeficienty pro nákladní soupravy	N_z	N_Q	k_{PNA}				21,8
	20,4	-5,0	0,2				
Pomocné koeficienty pro nákladní vozidla	N_z	N_Q	k_{PNA}	21,8	Podíl noční intenzity dopravy z celodenní	P_{NOC}	
	13,3	-5,4	0,2				
Intenzity jednotlivých druhů vozidel za 24 hodin pro rok 2040							Den (6:00 - 22:00 hodin)
				NS	1066		
				NA	1730		
				Σ	13705		
				Noc (22:00 - 6:00 hodin)		OA	934
						NS	262
						NA	242
						Σ	1438

Intenzity nákladních a osobních vozidel za 24 hodin pro rok 2040 (pozn.: předchozí vyčlenění nákladních souprav je nutné pouze pro rozdělení na intenzitu v denní a noční době)	Den (6:00 - 22:00 hodin)	Nákladní vozidla	2796
		Osobní vozidla	10909
		Σ	13705
	Noc (22:00 - 6:00 hodin)	Nákladní vozidla	504
		Osobní vozidla	934
		Σ	1438
Průměrná hodinová intenzita dopravy (pro rok 2040)	Den (6:00 - 22:00 hodin)	Nákladní vozidla	174
		Osobní vozidla	682
		Σ	856
	Noc (22:00 - 6:00 hodin)	Nákladní vozidla	63
		Osobní vozidla	116
		Σ	179

Stanovení výpočtové veličiny X:		
Nejvyšší dovolená rychlost [km/h]		90
Průměrná reálná rychlost "v" [km/h]	Den	95
	Noc	100

Rok 2040	Den		Noc	
	Osobní vozidla	Nákladní vozidla	Osobní vozidla	Nákladní vozidla
Průměrná hodinová intenzita: n_{OAd}	682	174	116	63
F_{VOA} F_{VNA}	0,00243675	0,002387965	0,0027	0,00245
L_{OA} L_{NA}	74,1	80,2	74,1	80,2
Koeficient F_1	86225272,32		24212908,73	
Podélný sklon komunikace [%]	<0,1			
Koeficient F_2	1			
Druh krytu povrchu vozovky	asfaltový beton			
Koeficient F_3	1			
$X = F_1 * F_2 * F_3$	86225272,32		24212908,73	

Stanovení pomocné výpočtové veličiny Y [dB]: (pro vzdálenost 7,5 m od osy jízdního pruhu)			
Y=10 * logX - 10,1	69,3		63,7
Přípustná hladina akust. tlaku [dB]	60		50
Ochranné pásmo pozem. komunikace	50 metrů		
Posuzovaná výška nad vozovkou H [m]:	2		
Požadovaný útlum dopravního hluku "U", pro splnění přípustné hladiny hluku [dB]	9,3		13,7
Druh terénu:	odrazivý (beton, asfalt, vodní hladina apod.)		
Vzdálenost izofony od osy komunikace [m]	Izofona 60 dB:	70,4	Izofona 50 dB: 166,3
Druh terénu:	pohltivý (tráva, obilí, nízké zemědělské kultury apod.)		
Vzdálenost izofony od osy komunikace [m]	Izofona 60 dB:	30,8	Izofona 50 dB: 55,4

Korekce D_S na šířku komunikace, D_{NZ} pro nízkou nesouvislou zástavbu, D_Z pro jednostrannou přilehlou a protilehlou zástavbu, D_U pro konečný úsek komunikace, D_L pro vliv zeleně, D_P pro narušování plynulosti dopravního proudu a korekce D_B pro útlum překážkou není ve výpočtu zohledněna.

2. Posuzovaný úsek silnice:		<i>Průjezdni úsek silnice III/05019 uvnitř HZÚ Hradčovic</i>				
Vypočtené koeficienty vývoje intenzit dopravy pro výhledový rok (stanoveno dle TP 225)	Skupina vozidel	OA	NS	NA		
	rok 2040	1,54	1,07	1,07		
Údaje dle Celostátního sčítání dopravy z roku 2010	Intenzity jednotlivých druhů dopravy za 24 hodin		OA	621		
			NS	13		
			NA	97		
		Celková intenzita dopravy za 24 hodin		731		
Předpokládaná intenzita jednotlivých druhů dopravy v roce 2040	Intenzity jednotlivých druhů dopravy za 24 hodin		OA	957		
			NS	14		
			NA	104		
			Celková intenzita dopravy za 24 hodin		1075	
Pomocné koeficienty pro osobní vozidla	N_Z	N_Q	k_{PNA}	P_{NA}	Podíl noční intenzity dopravy z celodenní	P_{NOC}
	6,4	-2,1	0,2	11,0		

Pomocné koeficienty pro nákladní soupravy	N_Z	N_Q	k_{PNA}	Podíl noční intenzity dopravy z celodenní	P_{NOC}
	6,8	0,0	0,0		6,8
Pomocné koeficienty pro nákladní vozidla	N_Z	N_Q	k_{PNA}	Podíl noční intenzity dopravy z celodenní	P_{NOC}
	7,9	0,0	0,0		7,9
Intenzity jednotlivých druhů vozidel za 24 hodin pro rok 2040	Den (6:00 - 22:00 hodin)	OA	894		
		NS	14		
		NA	95		
		Σ	1003		
	Noc (22:00 - 6:00 hodin)	OA	63		
		NS	0		
		NA	9		
		Σ	72		
Intenzity nákladních a osobních vozidel za 24 hodin pro rok 2040 (pozn.: předchozí vyčlenění nákladních souprav je nutné pouze pro rozdělení na intenzitu v denní a noční době)	Den (6:00 - 22:00 hodin)	Nákladní vozidla	109		
		Osobní vozidla	894		
		Σ	1003		
	Noc (22:00 - 6:00 hodin)	Nákladní vozidla	9		
		Osobní vozidla	63		
		Σ	72		
	Průměrná hodinová intenzita dopravy (pro rok 2040)	Den (6:00 - 22:00 hodin)	Nákladní vozidla	6	
			Osobní vozidla	56	
Σ			62		
Noc (22:00 - 6:00 hodin)		Nákladní vozidla	2		
		Osobní vozidla	7		
		Σ	9		

Stanovení výpočtové veličiny X:		
Nejvyšší dovolená rychlost [km/h]		50
Průměrná reálná rychlost "v" [km/h]	Den	45
	Noc	50

Rok 2040	Den		Noc	
	Osobní vozidla	Nákladní vozidla	Osobní vozidla	Nákladní vozidla
Průměrná hodinová intenzita: n_{OAd}	56	6	7	2
F_{VOA} F_{VNA}	0,000754509	0,002236068	0,000820863	0,00212132
L_{OA} L_{NA}	74,3	80,4	74,3	80,4
Koeficient F_1	2608320,812		619852,9128	
Podélný sklon komunikace [%]	<1,2)			
Koeficient F_2	1,06			
Druh krytu povrchu vozovky	asfaltový beton			
Koeficient F_3	1			
$X = F_1 * F_2 * F_3$	2764820,061		657044,0875	
Stanovení pomocné výpočtové veličiny Y [dB]: (pro vzdálenost 7,5 m od osy jízdního pruhu)				
$Y=10 * \log X - 10,1$	54,3		48,1	

Přípustná hladina akust. tlaku [dB]	55		45	
Ochranné pásmo pozem. komunikace	15 metrů			
Posuzovaná výška nad vozovkou H [m]:	2			
Požadovaný útlum dopravního hluku "U", pro splnění přípustné hladiny hluku [dB]	-0,7		3,1	
Druh terénu:	odrazivý (beton, asfalt, vodní hladina apod.)			
Vzdálenost izofony od osy komunikace [m]	Izofona 55 dB:	<7,5	Izofona 45 dB:	17,7

Druh terénu:	pohltivý (tráva, obilí, nízké zemědělské kultury apod.)			
Vzdálenost izofony od osy komunikace [m]	Izofona 55 dB:	<7,5	Izofona 45 dB:	12,9

Korekce D_S na šířku komunikace, D_{NZ} pro nízkou nesouvislou zástavbu, D_Z pro jednostrannou přilehlou a protilehlou zástavbu, D_U pro konečný úsek komunikace, D_L pro vliv zeleně, D_P pro narušování plynulosti dopravního proudu a korekce D_B pro útlum překážkou není ve výpočtu zohledněna.

Použitá označení:

OA	osobní vozidlo
NA	nákladní vozidlo
NS	nákladní souprava
N_Z	základní hodnota podílu noční intenzity dopravy určitého druhu vozidel
N_Q	absolutní člen
k_{PNA}	koeficient, kterým se násobí podíl nákladní dopravy
P_{NA}	podíl nákladních vozidel na komunikaci (v % za 24 hodin)
P_{NOC}	podíl noční intenzity dopravy určitého druhu vozidel na dané komunikaci (v %)
F_{VOA}	funkce závislosti ekvivalentní hladiny akustického tlaku dopravního proudu osobních vozidel na rychlosti dopravního proudu
F_{VNA}	funkce závislosti ekvivalentní hladiny akustického tlaku dopravního proudu nákladních vozidel na rychlosti dopravního proudu
L_{OA}	hladina akustického tlaku A osobních vozidel pro uvedený výpočtový rok
L_{NA}	hladina akustického tlaku A nákladních vozidel pro uvedený výpočtový rok
F_1	faktor, zohledňující vliv rychlosti dopravního proudu a zastoupení osobních a nákladních vozidel s různými hlukovými limity v dopravním proudu na hodnoty L_{Aeq}
F_2	faktor, zohledňující vliv podélného sklonu nivelety komunikace na hodnoty L_{Aeq}
F_3	faktor, zohledňující vliv povrchu vozovky na hodnoty L_{Aeq}
X	pomocná výpočtová veličina
Y	výpočtová veličina

Závěrečné zhodnocení vlivu hlukové zátěže ze silniční dopravy v obci Hradčovice

Základními vstupními údaji pro výpočet hluku dopravy na pozemních komunikacích jsou hodnoty intenzit dopravy v jednotlivých denních obdobích. Tyto vstupní údaje, spolu s charakteristikami dopravní cesty (druh krytu vozovky, podélný sklon nivelety komunikace), umožňují výpočet emisní hlučnosti, vztažené k provozu na posuzovaném úseku komunikace. Z hlediska aktivního snižování zátěže životního prostředí hlukem provozu na pozemních komunikacích jsou tyto vstupy (spolu s průměrnou rychlostí dopravního proudu) primárními a zásadními výpočtovými parametry a umožňují hlukovou kvantifikaci provozu na pozemní komunikaci.

Výpočet byl proveden na základě intenzit dopravy, zjištěných při celostátním sčítání dopravy v roce 2010 pro:

- silnici I/50: sčítací úsek 6-0640 (začátek úseku: zaústění silnice I/50H – konec úseku: zaústění II/495),
- silnici III/05019: sčítací úsek 6-0670 (začátek úseku – křižovatka se silnicí I/50 – konec úseku: vyústění silnice III/4958).

Jako podklad pro výpočet byly použity výhledové koeficienty růstu dopravy pro rok 2040 (zjištěné dle TP 225 Prognóza intenzit automobilové dopravy), novela metodiky výpočtu hluku silniční dopravy z roku 2004 a technické podmínky TP 219 „Dopravně inženýrská data pro kvantifikaci vlivů automobilové dopravy na životní prostředí“ z roku 2009.

Výpočtem byla stanovena ekvivalentní hladina akustického tlaku v referenční vzdálenosti řešené komunikace, byl stanoven útlum dopravního hluku a byly stanoveny potřebné vzdálenosti jednotlivých izofon ekvivalentní hladiny hluku od osy komunikace. Tyto izofony vymezují území, ohrožené nadlimitním hlukem ze silniční dopravy.

Pro stanovení jednotlivých izofon (čar, spojujících místa o stejných hodnotách hladin akustického tlaku) byl vybrán úsek silnice I/50, o sklonu v rozmezí 0 - 1 %, v jižní části katastrálního území Hradčovice a úsek silnice III/05019, o sklonu v rozmezí 1 - 2 %, v místní části Lhotka. Vypočtené hodnoty hlukové zátěže dávají hrubou představu o hlukovém zatížení ze silniční dopravy, které může nastat v roce 2040. Vzhledem k dalekému časovému výhledu je ale nutné tyto hodnoty považovat jen za orientační. V případě nových ploch pro chráněné venkovní prostory a chráněné venkovní prostory staveb v blízkosti této pozemní komunikace se tak dále nabízí zpracování detailní hlukové studie pro konkrétní místo, která by pro danou lokalitu zohledňovala další korekce.

Z uvedených výpočtů je pro **úsek 6-0640 (silnice I/50)** patrné, že v případě odrazivého okolního terénu, bude v roce 2040 **izofona 60 dB** pohybovat ve vzdálenosti **70,4 metrů** a **izofona 50 dB** ve vzdálenosti **166,3 metrů** od osy komunikace.

V případě pohltivého okolního terénu se **izofona o hodnotě 60 dB** bude v roce 2040 nacházet ve vzdálenosti **30,8 metrů** a **izofona 50 dB** ve vzdálenosti **55,4 metrů** od osy komunikace.

Pro **úsek 6-0670 (silnice III/05019)** z výpočtů vyplývá, že v případě odrazivého okolního terénu, nepřekročí v roce 2040 **izofona 55 dB** referenční vzdálenost 7,5 m od osy komunikace a **izofona 45 dB** bude vzdálena **17,7 metrů** od osy komunikace.

V případě pohltivého okolního terénu opět nepřekročí **izofona o hodnotě 55 dB** referenční vzdálenost 7,5 m od osy komunikace, přičemž **izofona 45 dB** bude od osy komunikace vzdálena **12,9 metrů**.

Z uvedeného výpočtu vyplývá, že se v izofoně nachází návrhové plochy BI 2, O 17. Vlastníci těchto pozemků si musí zajistit taková stavebně-technická protihluková opatření (vhodné uspořádání místností v budově, zvýšení vzduchové neprůzvučnosti okenního obvodového pláště budovy, popř. zesílení obvodové fasády), která minimalizují hlukovou zátěž.

V jihozápadní části HZÚ Hradčovic kříží úrovně silnici III/05019 železniční trať č. 341. V dané lokalitě tak dochází ke spolupůsobení více zdrojů dopravního hluku, přičemž dochází oproti vypočteným hodnotám ekvivalentní hladiny hluku k vyšší hlukové zátěži.

Vzhledem k logaritmické závislosti jednotlivých zdrojů dopravního hluku při jejich vzájemném spolupůsobení, bude výsledná hodnota hladiny akustického tlaku téměř totožná s hodnotou akustického tlaku způsobeného železniční dopravou (viz následující podkapitola).

V místech stávající zástavby je možné použít přípustnou hladinu hluku pro starou hlukovou zátěž (do 31. 12. 2000), čímž dojde k navýšení hodnoty korekce o dalších 10 dB a vypočtené hodnoty Y [dB] (ekvivalentní hladina akustického tlaku v referenční vzdálenosti od osy jízdního pruhu L_{Aeq}) by tak nepřekročily požadovaný limit.

Výpočet hluku ze železniční dopravy

Denní doba:	06 - 22 hod.
Předpokládaná maximální rychlost [km/h] "v":	80
Počet vlakových souprav, které projedou profilem trati mezi 6 - 22 hod.:	46
Počet vlakových souprav, které projedou profilem trati za hodinu "m":	2,9
Průměrný počet vozů ve vlakové soupravě "z":	5

Faktor vlivu trakce F_4 :	(motorová)	1
Faktor okamžité rychlosti v daném úseku F_5 :		1,644
Faktor vyjadřující průměrný celkový počet vozidel na vlaku F_6 :		0,6875
$X = 140 \cdot F_4 \cdot F_5 \cdot F_6 \cdot m$		458,882
Základní ekvivalentní hladina hluku Y [dB] (L_{Aeq} ve vzdálenosti 7,5 metrů od osy koleje)		66,6

Denní doba:	22 - 06 hod.
Předpokládaná maximální rychlost [km/h] "v":	80
Počet vlakových souprav, které projedou profilem trati mezi 22 - 6 hod.:	5
Počet vlakových souprav, které projedou profilem trati za hodinu "m":	0,6
Průměrný počet vozů ve vlakové soupravě "z":	3

Faktor vlivu trakce F_4 :	(motorová)	1
Faktor okamžité rychlosti v daném úseku F_5 :		1,644
Faktor vyjadřující průměrný celkový počet vozidel na vlaku F_6 :		0,6125
$X = 140 \cdot F_4 \cdot F_5 \cdot F_6 \cdot m$		84,584
Základní ekvivalentní hladina hluku Y [dB] (L_{Aeq} ve vzdálenosti 7,5 metrů od osy koleje)		59,3

Druh terénu: **pohltivý** (tráva, obilí, nízké zemědělské kultury apod.)

Přípustná hladina akustického tlaku L_x [dB]	Den	Noc
	60	55
Požadovaný útlum hluku pro splnění přípustné hladiny hluku [dB]	6,6	4,3
Vzdálenost od osy koleje, kde bude dosažena požadovaná přípustná hladina akustického tlaku [m]	21,3	15,4

Korekce D_{NZ} pro nízkou zástavbu, D_{SZ} pro souvislou zástavbu, D_L pro vliv zeleně, D_U pro délku úseku komunikace, D_B pro útlum překážkou nebo konfigurací terénu není ve výpočtu zohledněna.

Závěrečné zhodnocení vlivu hlukové zátěže ze železniční dopravy v obci Hradčovice

Výpočet byl proveden dle „Metodických pokynů pro výpočet hladin hluku z dopravy“ zpracovaných VÚVA Praha – urbanistické pracoviště v Brně v roce 1991. Podkladem byla data, uvedená v grafikonu vlakové dopravy (platného od prosince 2010), hodnoty intenzit vlakové dopravy, poskytnuté společností České dráhy, a.s. – Regionální centrum provozu Brno, a také údaje v průzkumech a rozborech. Územní plán Hradčovice nepředpokládá ve výhledovém období podstatné zvýšení intenzit železniční dopravy v řešeném území, který by způsobil další zvýšení hlukové zátěže. Naopak případná elektrizace železniční trati bude mít vliv na snížení hlukové zátěže. Pro stanovení jednotlivých izofon byl vybrán úsek železniční trati jižně od HZÚ Hradčovic. Maximální rychlost byla předpokládána 80 km/h a dle konkrétních podmínek v obci byl uvažován pohltivý okolní terén (tráva, nízké zemědělské kultury apod.).

Vypočtené hodnoty hlukové zátěže dávají hrubou představu o současném hluku ze železniční dopravy a je nutné tyto hodnoty považovat jen za orientační. V případě nových ploch pro chráněné venkovní prostory a chráněné venkovní prostory staveb, které se nachází v blízkosti železniční trati, je vhodné zpracování detailní hlukové studie pro konkrétní místo, která by v dané lokalitě zohledňovala další faktory (např. konfiguraci terénu, vliv stávající zástavby apod.).

Výpočtem byla stanovena ekvivalentní hladina akustického tlaku v referenční vzdálenosti od osy koleje, byl stanoven útlum dopravního hluku a byly stanoveny potřebné vzdálenosti jednotlivých izofon ekvivalentní hladiny hluku od osy koleje, které vymezují území, ohrožené nadlimitním hlukem z železniční dopravy.

Z uvedených výpočtů je patrné, že se bude **izofona 60 dB** pohybovat ve vzdálenosti **21,3 metrů** a **izofona 55 dB** ve vzdálenosti **15,4 metrů** od osy koleje. Izofony nezasahují do žádné návrhové plochy pro chráněné venkovní prostory a chráněné venkovní prostory staveb.

B/ TABULKA ZÁBORU ZPF

VÝMĚRA PLOCHY CELKEM [ha]	v ZÚ [ha]	v PUPFL [ha]	v ZPF [ha]	z toho	z toho	z toho	z toho	z toho	z toho	z toho	ID	POPIS	VÝMĚRA [m ²]	Funkční využití
				v třídě ochrany ZPF I [ha]	v ZÚ	v třídě ochrany ZPF II [ha]	v ZÚ	v třídě ochrany ZPF III [ha]	v třídě ochrany ZPF IV [ha]	v třídě ochrany ZPF V [ha]				
0,4672	0,0000	0,0000	0,4672	0,0000	0,0000	0,0000	0,0000	0,0000	0,4672	0,0000	1	plochy pro individuální bydlení	4672	BI
0,0276	0,0000	0,0000	0,0275	0,0000	0,0000	0,0000	0,0000	0,0005	0,0270	0,0000	2	plochy pro individuální bydlení	276	BI
0,0354	0,0000	0,0000	0,0309	0,0000	0,0000	0,0000	0,0000	0,0000	0,0309	0,0000	3	plochy pro individuální bydlení	354	BI
0,1040	0,0000	0,0000	0,1040	0,0000	0,0000	0,0000	0,0000	0,0000	0,1040	0,0000	4	plochy pro individuální bydlení	1040	BI
0,3014	0,0000	0,0000	0,2410	0,0000	0,0000	0,0000	0,0000	0,2410	0,0000	0,0000	5	plochy pro individuální bydlení	3014	BI
0,3664	0,0000	0,0000	0,3664	0,0000	0,0000	0,0000	0,0000	0,0220	0,3444	0,0000	6	plochy pro individuální bydlení	3664	BI
1,3043	0,0000	0,0000	1,2905	0,0000	0,0000	0,0000	0,0000	0,0000	1,2905	0,0000	8	plochy pro individuální bydlení	13043	BI
5,6895	0,0000	0,0000	5,5172	0,0000	0,0000	0,0027	0,0000	0,0000	5,5145	0,0000	9	plochy pro individuální bydlení	56895	BI
0,0406	0,0379	0,0402	0,0000	0,0000	0,0000	0,0000	0,0000	0,0000	0,0000	0,0000	10	plocha veřejných prostranství	406	P*
0,3346	0,0000	0,0000	0,3293	0,0000	0,0000	0,0000	0,0000	0,0000	0,3293	0,0000	11	plochy pro individuální bydlení	3346	BI
0,6237	0,0000	0,0000	0,5430	0,0000	0,0000	0,2411	0,0000	0,0000	0,3019	0,0000	12	plochy pro individuální bydlení	6237	BI
0,8337	0,0000	0,0000	0,1150	0,0000	0,0000	0,0000	0,0000	0,0000	0,0579	0,0570	13	plochy pro individuální bydlení	8337	BI
0,5345	0,0000	0,0000	0,5174	0,0000	0,0000	0,0000	0,0000	0,0000	0,5174	0,0000	15	plochy pro individuální bydlení	5345	BI
0,3258	0,3258	0,0000	0,0706	0,0000	0,0000	0,0706	0,0706	0,0000	0,0000	0,0000	16	plocha smíšená výrobní	3258	SP
0,0493	0,0493	0,0000	0,0000	0,0000	0,0000	0,0000	0,0000	0,0000	0,0000	0,0000	17	plocha občanského vybavení	493	O
0,3288	0,0000	0,0000	0,3288	0,0000	0,0000	0,0000	0,0000	0,0000	0,3288	0,0000	19	plochy pro individuální bydlení	3288	BI
1,0934	0,0000	0,0000	0,0000	0,0000	0,0000	0,0000	0,0000	0,0000	0,0000	0,0000	20	plocha pro silniční dopravu	10934	DS
1,2048	0,0000	0,0000	0,0000	0,0000	0,0000	0,0000	0,0000	0,0000	0,0000	0,0000	21	plocha pro silniční dopravu	12048	DS
0,1093	0,0000	0,0000	0,0000	0,0000	0,0000	0,0000	0,0000	0,0000	0,0000	0,0000	22	plocha pro silniční dopravu	1093	DS
0,2049	0,0000	0,0000	0,0000	0,0000	0,0000	0,0000	0,0000	0,0000	0,0000	0,0000	23	plocha pro silniční dopravu	2049	DS
0,0404	0,0000	0,0000	0,0000	0,0000	0,0000	0,0000	0,0000	0,0000	0,0000	0,0000	24	plocha pro silniční dopravu	404	DS
0,2688	0,0000	0,0000	0,0000	0,0000	0,0000	0,0000	0,0000	0,0000	0,0000	0,0000	25	plocha pro silniční dopravu	2688	DS
1,6519	0,0000	0,0000	0,0000	0,0000	0,0000	0,0000	0,0000	0,0000	0,0000	0,0000	26	plocha pro silniční dopravu	16519	DS
0,1816	0,0000	0,0000	0,0000	0,0000	0,0000	0,0000	0,0000	0,0000	0,0000	0,0000	27	plocha pro silniční dopravu	1816	DS
0,5696	0,0000	0,0000	0,0000	0,0000	0,0000	0,0000	0,0000	0,0000	0,0000	0,0000	28	plocha pro silniční dopravu	5696	DS
0,0794	0,0000	0,0000	0,0000	0,0000	0,0000	0,0000	0,0000	0,0000	0,0000	0,0000	29	plocha pro silniční dopravu	794	DS

0,215	0,0000	0,0000	0,0000	0,0000	0,0000	0,0000	0,0000	0,0000	0,0000	0,0000	30	plocha pro silniční dopravu	2150	DS
0,1234	0,0000	0,0000	0,0000	0,0000	0,0000	0,0000	0,0000	0,0000	0,0000	0,0000	31	plocha pro silniční dopravu	1234	DS
0,0367	0,0015	0,0000	0,0000	0,0000	0,0000	0,0000	0,0000	0,0000	0,0000	0,0000	32	plocha pro silniční dopravu	367	DS
0,0095	0,0000	0,0000	0,0000	0,0000	0,0000	0,0000	0,0000	0,0000	0,0000	0,0000	33	plocha pro silniční dopravu	95	DS
0,2524	0,0000	0,0000	0,0000	0,0000	0,0000	0,0000	0,0000	0,0000	0,0000	0,0000	34	plocha pro silniční dopravu	2524	DS
0,4085	0,0000	0,0000	0,0000	0,0000	0,0000	0,0000	0,0000	0,0000	0,0000	0,0000	35	plocha pro silniční dopravu	4085	DS
0,1255	0,0000	0,0000	0,0000	0,0000	0,0000	0,0000	0,0000	0,0000	0,0000	0,0000	37	plocha pro silniční dopravu	1255	DS
0,0074	0,0000	0,0000	0,0000	0,0000	0,0000	0,0000	0,0000	0,0000	0,0000	0,0000	38	plocha pro silniční dopravu	74	DS
0,1469	0,0000	0,0000	0,0000	0,0000	0,0000	0,0000	0,0000	0,0000	0,0000	0,0000	39	plocha pro silniční dopravu	1469	DS
0,0956	0,0409	0,0000	0,0948	0,0000	0,0000	0,0000	0,0000	0,0000	0,0948	0,0000	40	plocha veřejných prostranství	956	P*
0,0870	0,0000	0,0000	0,0870	0,0000	0,0000	0,0002	0,0000	0,0000	0,0868	0,0000	41	plocha veřejných prostranství	870	P*
0,0286	0,0076	0,0000	0,0286	0,0000	0,0000	0,0000	0,0000	0,0000	0,0286	0,0000	42	plocha veřejných prostranství	286	P*
0,0349	0,0000	0,0000	0,0000	0,0000	0,0000	0,0000	0,0000	0,0000	0,0000	0,0000	43	plocha pro vodní hospodářství	349	TV
0,1797	0,0000	0,0000	0,1788	0,0000	0,0000	0,0000	0,0000	0,1788	0,0000	0,0000	44	plocha pro vodní hospodářství	1797	TV
0,0514	0,0000	0,0000	0,0000	0,0000	0,0000	0,0000	0,0000	0,0000	0,0000	0,0000	45	plocha pro vodní hospodářství	514	TV
0,3271	0,0000	0,0000	0,3271	0,0000	0,0000	0,0000	0,0000	0,3271	0,0000	0,0000	46	plocha pro vodní hospodářství	3271	TV
0,7585	0,0000	0,0000	0,7585	0,0000	0,0000	0,7585	0,0000	0,0000	0,0000	0,0000	47	plocha pro vodní hospodářství	7585	TV
0,1668	0,0000	0,0000	0,1601	0,0000	0,0000	0,0000	0,0000	0,0000	0,1601	0,0000	48	plocha technické infrastruktury	1668	T*
0,0544	0,0000	0,0000	0,0282	0,0000	0,0000	0,0282	0,0000	0,0000	0,0000	0,0000	49	plocha pro vodní hospodářství	544	TV
0,6376	0,0000	0,0000	0,6106	0,0000	0,0000	0,0659	0,0000	0,0000	0,4661	0,0786	50	plocha pro energetiku	6376	TE
2,4465	0,0000	0,0234	2,3752	0,0000	0,0000	0,0000	0,0000	0,0000	0,0000	0,0000	51	vodní plochy a toky	24465	WT
0,1060	0,0000	0,0000	0,1060	0,0000	0,0000	0,1060	0,0000	0,0000	0,0000	0,0000	52	Plocha pro vodní hospodářství	1060	TV
0,3005	0,0000	0,0000	0,0000	0,0000	0,0000	0,0000	0,0000	0,0000	0,0000	0,0000	54	vodní plochy a toky	3005	WT
0,2752	0,0000	0,0000	0,2722	0,0000	0,0000	0,0000	0,0000	0,2722	0,0000	0,0000	56	plocha výroby a skladování	2752	V
1,5142	0,0000	0,0000	0,0000	0,0000	0,0000	0,0000	0,0000	0,0000	0,0000	0,0000	58	vodní plochy a toky	15142	WT
2,0365	0,0000	0,0000	0,0000	0,0000	0,0000	0,0000	0,0000	0,0000	0,0000	0,0000	59	vodní plochy a toky	20365	WT
0,5326	0,0000	0,0000	0,5326	0,0000	0,0000	0,0000	0,0000	0,0000	0,3990	0,1336	60	plocha krajinné zeleně	5326	K
0,2767	0,0000	0,0000	0,2767	0,0000	0,0000	0,0000	0,0000	0,0000	0,1807	0,0960	61	plocha krajinné zeleně	2767	K
1,7545	0,0000	0,0000	0,0000	0,0000	0,0000	0,0000	0,0000	0,0000	0,0000	0,0000	62	plocha krajinné zeleně	17545	K
0,8457	0,0000	0,0000	0,4011	0,0000	0,0000	0,3979	0,0000	0,0032	0,0000	0,0000	63	plocha pro vodní hospodářství	8457	TV
0,0576	0,0000	0,0000	0,0576	0,0000	0,0000	0,0000	0,0000	0,0000	0,0576	0,0000	64	plocha veřejných prostranství	576	P*

3,5327	0,0000	0,0000	3,5327	0,0000	0,0000	0,0000	0,0000	0,0000	0,0000	0,0000	65	plocha lesní	35327	L
0,1501	0,0042	0,0000	0,0801	0,0000	0,0000	0,0560	0,0000	0,0242	0,0000	0,0000	66	plocha veřejných prostranství	1501	P*
0,7284	0,0000	0,0000	0,7283	0,0000	0,0000	0,7283	0,0000	0,0000	0,0000	0,0000	67	plocha krajinné zeleně	7284	K
0,1187	0,0000	0,0000	0,0000	0,0000	0,0000	0,0000	0,0000	0,0000	0,0000	0,0000	68	plocha krajinné zeleně	1187	K
0,3086	0,0000	0,0000	0,3086	0,0000	0,0000	0,0000	0,0000	0,0000	0,0000	0,2733	69	plocha krajinné zeleně	3086	K
0,1398	0,0000	0,0000	0,1321	0,0000	0,0000	0,0000	0,0000	0,0000	0,1321	0,0000	70	plocha krajinné zeleně	1398	K
1,0624	0,0000	0,0000	1,0496	0,0000	0,0000	0,0066	0,0000	0,3516	0,3481	0,3434	71	plocha krajinné zeleně	10624	K
0,6498	0,0000	0,0000	0,0000	0,0000	0,0000	0,0000	0,0000	0,0000	0,0000	0,0000	72	plocha krajinné zeleně	6498	K
0,2762	0,0000	0,0000	0,2570	0,0000	0,0000	0,0000	0,0000	0,0000	0,1624	0,0505	73	plocha krajinné zeleně	2762	K
0,1524	0,0000	0,0000	0,1524	0,0000	0,0000	0,1478	0,0000	0,0000	0,0000	0,0046	74	plocha krajinné zeleně	1524	K
0,6014	0,0000	0,0000	0,0000	0,0000	0,0000	0,0000	0,0000	0,0000	0,0000	0,0000	75	plocha krajinné zeleně	6014	K
0,5282	0,0000	0,0000	0,5282	0,1313	0,0000	0,3904	0,0000	0,0000	0,0000	0,0000	76	plocha krajinné zeleně	5282	K
0,2948	0,0000	0,0000	0,2948	0,0000	0,0000	0,0000	0,0000	0,0000	0,2948	0,0000	77	plocha krajinné zeleně	2948	K
0,3534	0,0000	0,0000	0,3534	0,0000	0,0000	0,0000	0,0000	0,0000	0,3534	0,0000	78	plocha krajinné zeleně	3534	K
1,2604	0,0000	0,0000	0,4124	0,0052	0,0000	0,2408	0,0000	0,0000	0,0000	0,1665	79	plocha krajinné zeleně	12604	K
0,4495	0,0000	0,0000	0,4495	0,3883	0,0000	0,0612	0,0000	0,0000	0,0000	0,0000	80	plocha krajinné zeleně	4495	K
0,3518	0,0000	0,0000	0,3518	0,0000	0,0000	0,0762	0,0000	0,0000	0,2756	0,0000	81	plocha krajinné zeleně	3518	K
0,5141	0,0000	0,0000	0,5141	0,0000	0,0000	0,5025	0,0000	0,0000	0,0115	0,0000	82	plocha krajinné zeleně	5141	K
0,0226	0,0226	0,0000	0,0209	0,0000	0,0000	0,0209	0,0209	0,0000	0,0000	0,0000	83	plocha veřejných prostranství	226	P*
0,0718	0,0000	0,0000	0,0086	0,0000	0,0000	0,0086	0,0000	0,0000	0,0000	0,0000	84	plocha pro silniční dopravu	718	DS
0,2492	0,0000	0,0000	0,0000	0,0000	0,0000	0,0000	0,0000	0,0000	0,0000	0,0000	85	plocha přírodní	2492	P
2,352	0,0000	0,0000	2,3520	0,0000	0,0000	2,3520	0,0000	0,0000	0,0000	0,0000	86	plocha přírodní	23520	P
0,3584	0,0000	0,0000	0,0000	0,0000	0,0000	0,0000	0,0000	0,0000	0,0000	0,0000	87	plocha technického zabezpečení obce	3584	TO
0,0861	0,0000	0,0000	0,0831	0,0000	0,0000	0,0000	0,0000	0,0000	0,0831	0,0000	88	plocha veřejných prostranství	861	P*
0,0386	0,0000	0,0000	0,0386	0,0000	0,0000	0,0000	0,0000	0,0000	0,0386	0,0000	89	plocha veřejných prostranství	386	P*
0,0212	0,0000	0,0000	0,0212	0,0000	0,0000	0,0000	0,0000	0,0000	0,0212	0,0000	90	plocha veřejných prostranství	212	P*
0,1221	0,0000	0,0000	0,0001	0,0000	0,0000	0,0000	0,0000	0,0000	0,0001	0,0000	92	plocha pro silniční dopravu	1221	DS
1,1281	0,0000	0,0000	1,0300	0,0000	0,0000	0,3108	0,0000	0,7192	0,0000	0,0000	93	plocha výroby a skladování	11281	V
0,0517	0,0517	0,0000	0,0000	0,0000	0,0000	0,0000	0,0000	0,0000	0,0000	0,0000	94	plocha smíšená obytná	517	SO
0,0603	0,0603	0,0000	0,0000	0,0000	0,0000	0,0000	0,0000	0,0000	0,0000	0,0000	95	plocha smíšená obytná	603	SO
46,6985	0,6018	0,0636	28,9432	0,5248	0,0000	6,5732	0,0915	2,1397	12,5083	1,2036		CELKEM	466985	